

مدة الامتحان: ساعتان ونصف  
اليوم والتاريخ: السبت 2019/8/3  
مجموع العلامات (100) علامة



ملاحظة: عدد أسئلة الورقة (أربعة) أسئلة، أجب عن (ثلاثة) منها فقط

القسم الأول: يتكون هذا القسم من سؤال موضوعي واحد، وعلى المشترك أن يجيب عنه كاملاً

### السؤال الأول: (60 علامة)

يتكون هذا السؤال من (40) فقرة من نوع اختيار من متعدد، من أربعة بدائل، اختر رمز الإجابة الصحيحة، ثم ضع إشارة (x) في المكان المخصص في دفتر الإجابة:

1. ما المقصود بظنيّ الدلالة؟

- (أ) ما كان ثبوته ثبوتاً قطعياً.  
(ب) ما يحتمل أكثر من معنى واحداً.  
(ج) ما يحتمل معنى واحداً.  
(د) ما لا يفسره إلا الراسخون في العلم.

2. ما الآية التي خاطب بها القرآن الكريم عقل الإنسان ودَعَتْهُ إِلَى التَّفَكُّرِ فِي عناصر الوجود؟

- (أ) قال تعالى: {أَفَلَمْ يَنْظُرُوا إِلَى السَّمَاءِ فَوْقَهُمْ كَيْفَ بَنَيْنَاهَا وَزَيَّنَّاهَا؟} (ب) قال تعالى: {وَأَقِيمُوا الصَّلَاةَ}.  
(ج) قال تعالى: {وَلِلَّهِ الْعِزَّةُ وَلِرَسُولِهِ وَلِلْمُؤْمِنِينَ}.  
(د) قال تعالى: {وَالْعَصْرِ إِنَّ الْإِنْسَانَ لَفِي خُسْرٍ}.

3. مَنْ الصَّحَابِيُّ الَّذِي سَمَحَ لَهُ الرَّسُولُ ﷺ بِكَتَابَةِ الْحَدِيثِ لِنَفْسِهِ فِي صَحِيفَةٍ؟

- (أ) أبو هريرة ؓ.  
(ب) عبد الله بن عمرو بن العاص ؓ.  
(ج) سعد بن الربيع ؓ.  
(د) عبد الله بن عمر ؓ.

4. مَنْ الصَّحَابِيُّ الَّذِي أَصْرَّ عَلَى الْمَشَارَكَةِ فِي غَزْوَةِ أُحُدٍ مَعَ أَنَّهُ شَدِيدُ الْعَرَجِ؟

- (أ) عبد الله بن عمر ؓ. (ب) عمرو بن الجموح ؓ. (ج) عمرو بن العاص ؓ. (د) عمار بن ياسر ؓ.

5. ما حكم الجهاد المستتب من قوله تعالى: {وَقَاتِلُوا فِي سَبِيلِ اللَّهِ الَّذِينَ يُقَاتِلُونَكُمْ وَلَا تَعْتَدُوا}؟

- (أ) مباح. (ب) مندوب. (ج) فرض كفاية. (د). فرض عين.

6. أَيُّ مِنَ الْفُقَهَاءِ ذَهَبَ إِلَى ضَرُورَةِ مَسْحِ الرَّأْسِ كَامِلاً فِي الْوَضُوءِ؟

- (أ) المالكية والشافعية. (ب) الشافعية والحنابلة. (ج) الحنفية والمالكية. (د) المالكية والحنابلة.

7. ما معنى التواكل؟

- (أ) الرضى بالواقع دون السعي لتغييره.  
(ب) أن يسعى العبد للتغلب على الصعاب.  
(ج) الرضى بقضاء الله مع الأخذ بالأسباب.  
(د) عدم الرضى بالواقع مع السعي لتغييره.

8. علام يدلُّ قوله تعالى: {وَلَا تَقْرَبُوا هَذِهِ الشَّجَرَةَ}؟

- (أ) عدم القرب من الشجرة مع إباحة الأكل منها.  
(ب) النهي عن قرب الشجرة أعم من النهي عن الأكل منها.  
(ج) المقصود بالقرب المعنوي مع إباحة الأكل.  
(د) النهي عن قرب الشجرة أخص من النهي عن الأكل منها.

9. ما الذي لا يُعَدُّ من مقومات الإيمان؟

- (أ) العمل بشريعة مَنْ قَبَّلْنَا. (ب) التصديق الجازم بالقلب. (ج) الإقرار باللسان. (د) العمل بالجوارح.

10. ما حكم تعلّم العبادات؟

- (أ) فرض كفاية. (ب) مستحب. (ج) فرض عين. (د) مباح.

11. بِمَ تُكْنَى السَيِّدَةُ عَائِشَةُ رَضِيَ اللَّهُ عَنْهَا؟  
 (أ) أم عبد الرحمن. (ب) أم عبد الله. (ج) أم المساكين. (د) أم اليتامى.
12. ما حكم اليمين الغموس؟  
 (أ) الوفاء بها واجب وفيها كفارة. (ب) لا إثم فيها ولا كفارة.  
 (ج) لا إثم فيها وتوجب الكفارة. (د) توجب النار لصاحبها ولا كفارة فيها.
13. ما المعنى المستفاد من قول الرسول ﷺ: "لا يرحمُ اللهُ من لا يرحمُ الناسَ"؟  
 (أ) حب الخير للناس. (ب) التواضع. (ج) علو الهمة. (د) الكرم.
14. ما الغرض الذي يفيد الاستفهام في قوله تعالى: {وَمَنْ أَحْسَنُ مِنَ اللَّهِ حُكْمًا لِقَوْمٍ يُوقِنُونَ}؟  
 (أ) الإنكار. (ب) التبعض. (ج) النفي. (د) الإثبات.
15. ما المقصود بـ (الشَّيْصِ)؟  
 (أ) اللَّبَنُ المَجْفَفُ. (ب) الكيس الفارغ. (ج) الشعير الذي تعرّض للشمس. (د) التمر الذي لا ينضج.
16. ما البلد الذي أُدخِلَ إليها عمرو بن لُحي الأَصنام؟  
 (أ) جزيرة قبرص. (ب) جزيرة صقلية. (ج) جزيرة العرب. (د) جزيرة الكنز.
17. ما المصطلح الدال على (الإقامة مع إعداد النفس للجهاد في سبيل الله والدفاع عن الدين والمسلمين في الثغور)؟  
 (أ) الجهاد. (ب) النفير. (ج) الرِّباط. (د) الثورة.
18. ما اسم الملك الناصر صلاح الدين الأيوبي؟  
 (أ) يوسف بن نجم الدين أيوب. (ب) يوسف بن عماد الدين. (ج) يوسف بن نور الدين. (د) يوسف بن تاشفين.
19. ما المصطلح الذي يشير إليه التعريف (تأخير قبض أحد البدلين في بيع الأموال الرَبَوِيَّة)؟  
 (أ) ربا الديون. (ب) ربا النسيئة. (ج) ربا الفضل. (د) اشتراط منفعة.
20. أَيُّ مِنْ الآتِيَةِ مِنْ مَظَاهِرِ العَوْلَمَةِ السِّيَاسِيَّةِ؟  
 (أ) تَقْوِيَةُ الدُولِ سِيَاسِيًّا وَتَوْحِيدُ الشُّعُوبِ. (ج) التقليل من الصراعات الداخلية.  
 (ب) إضعاف الدول وتقليل فاعليتها. (د) عدم التدخل في الشؤون الداخلية للشعوب.
21. ما العمل الذي قام به الخضر عليه السلام عند دخوله القرية مع موسى عليه السلام؟  
 (أ) خرق السفينة. (ب) قتل الغلام. (ج) خطب في أهل القرية. (د) إصلاح الجدار.
22. إلى أَيِّ مَظْهَرٍ مِنْ مَظَاهِرِ الشُّرْكِ الأَصْغَرِ يَشِيرُ قَوْلُهُ تَعَالَى: {وَمَا أَمْرُوا إِلَّا لِيَعْبُدُوا اللَّهَ مُخْلِصِينَ لَهُ الدِّينَ}؟  
 (أ) الرِّبَا. (ب) التَطْيِيرُ. (ج) الرُّقِيَّةُ. (د) النَّمَائِمُ.
23. ما أَشدُّ أنواعِ البِدْعِ؟  
 (أ) في العبادات. (ب) في النوافل. (ج) في العقيدة. (د) في العادات.
24. لِمَ أَفْتَى العَزَّ بِنَ عبد السلام بِعَدَمِ وَايَةِ المَمَالِيكِ عَلى النَّاسِ؟  
 (أ) لأنهم غير صالحين. (ب) لأنهم عملاء للصليبيين. (ج) لأنهم ليسوا من العرب. (د) لأنهم في حكم العبيد.
25. مَنْ أَطْرَافِ العَقْدِ الثَّانِي فِي بَيْعِ المُرَابَحةِ لِلاَمْرِ بِالشَّرَاءِ؟  
 (أ) الأَمْرُ بِالشَّرَاءِ وَمَالِكِ السَّلْعَةِ. (ب) الأَمْرُ بِالشَّرَاءِ وَالْمَصْرُفُ.  
 (ج) المَصْرُفُ وَمَالِكِ السَّلْعَةِ. (د) مالِكِ السَّلْعَةِ وَالْأَمْرُ بِالشَّرَاءِ.

26. ما الأساليب المناسبة في تربية الناشئة؟  
 (أ) استخدام القصص الإسلامية.  
 (ب) توظيف الأدب العالمي والروايات على إطلاقها.  
 (ج) توظيف الخبرات البشرية السابقة واللاحقة.  
 (د) تقليد الآباء والأجداد.
27. ما المقصود بثبات سنن الله في المجتمعات؟  
 (أ) لا تحابي جنساً دون آخر.  
 (ب) قوانين عامة لا تتخلف.  
 (ج) قدر الله واقع مهما اتخذنا من أسباب.  
 (د) حياة الناس لا تتغير ولا تتبدل.
28. متى يكون المد واجباً متصلًا؟  
 (أ) إذا كان بعد حرف المد همزة في نفس الكلمة.  
 (ب) إذا سبق حرف المد همزة في نفس الكلمة.  
 (ج) إذا جاء بعد حرف المد همزة في كلمة ثانية.  
 (د) إذا سبق حرف المد همزة في كلمة سابقة.
29. ما المعنى المستفاد من قوله تعالى: {وَمَنْ يُؤْمِنْ بِاللَّهِ يَهْدِ اللَّهُ قَلْبَهُ}؟  
 (أ) التضحية والفداء.  
 (ب) استقامة السلوك والأخلاق.  
 (ج) الصبر والرضا.  
 (د) المسارعة إلى التوبة.
30. مَنْ مُصَنَّفُ كِتَابِ الْمَوْطَأِ؟  
 (أ) أنس بن مالك.  
 (ب) مالك بن أنس.  
 (ج) مالك بن دينار.  
 (د) أنس بن النضر.
31. مَنْ الْمَقْصُودَةُ بِقَوْلِهِ ﷺ لِابْنَتِهِ فَاطِمَةَ: (أَحْبِي هَذِهِ)؟  
 (أ) خديجة بنت خويلد.  
 (ب) عائشة.  
 (ج) حليلة السعدية.  
 (د) أم أيمن.
32. ما حكم الإجهاض بدون سبب؟  
 (أ) مباح قبل نفخ الروح.  
 (ب) مباح بعد نفخ الروح.  
 (ج) محرم قبل نفخ الروح وبعده.  
 (د) مكروه قبل نفخ الروح.
33. ما نوع المد في كلمة (صوآف)؟  
 (أ) لازم كلمي مثقل.  
 (ب) واجب متصل.  
 (ج) لازم كلمي مخفف.  
 (د) عارض للسكون.
34. ما هي الحروف التي تُفَخَّمُ دائماً؟  
 (أ) خص ضغط قظ.  
 (ب) قطب جد.  
 (ج) فر من لب.  
 (د) أجد قطن بكت.
35. أي مما يأتي يعتبر من أركان التأمين التجاري؟  
 (أ) المؤسسون.  
 (ب) رأس المال.  
 (ج) المساهمون.  
 (د) المؤمن له.
36. ماذا تسمى المباعدة بين فترات الحمل؟  
 (أ) تحديد النسل.  
 (ب) الإجهاض.  
 (ج) تنظيم النسل.  
 (د) الإخصاب الصناعي.
37. إلى من تُنسب الفرقة القاديانية؟  
 (أ) فتى ميرزا.  
 (ب) علامة ميرزا.  
 (ج) غلام ميرزا.  
 (د) غلام تيريزا.
38. ما معنى كلمة "مُهْطِعِينَ"؟  
 (أ) مرتفعين بشدة.  
 (ب) مقترنين ببعض.  
 (ج) مطيعين بخوف.  
 (د) مُسْرِعِينَ بِذَلَّةٍ.
39. متى بدأت مرحلة تدوين الحديث النبوي الشريف؟  
 (أ) بداية القرن الأول الهجري.  
 (ب) نهاية القرن الأول الهجري.  
 (ج) بداية القرن الثاني الهجري.  
 (د) نهاية القرن الثاني الهجري.
40. ما معنى النص القرآني {وَمَا فَعَلْتُهُ عَنْ أَمْرِي}؟  
 (أ) الأمر بالمعروف والنهي عن المنكر.  
 (ب) الأخذ بالأسباب مع الاعتماد على الله.  
 (ج) التسليم بأن الغيب لا يعلمه إلا الله.  
 (د) الأمر الإلهي بتعظيمه وعبادته.

القسم الثاني: يتكون هذا القسم من ثلاثة أسئلة وعلى المشترك أن يجيب عن اثنين منهما فقط.

### السؤال الثاني: (20 علامة)

- (أ) اكتب مما تَقَرَّرَ حفظه من قوله تعالى: {واعتصموا بحبل الله... إلى قوله تعالى... لهم عذاب عظيم}. (4 علامات)
- (ب) قال تعالى: {وَبِئْسَ فِيهَا مِنْ كُلِّ دَابَّةٍ وَتَصْرِيفِ الرِّيَّاحِ وَالسَّحَابِ الْمُسَخَّرِ بَيْنَ السَّمَاءِ وَالْأَرْضِ}، استخرج من الآية الكريمة مثلاً على ما يأتي: (4 علامات)
- 1- مد متصل. 2- مد لازم كلمي مثقل. 3- راء مرفقة. 4- حرف تفخيم دائم.
- (ج) بين الحكم الشرعي مع ذكر السبب: (6 علامات)
- 1- علقت امرأة خرزة زرقاء على ملابس طفلها لحمايته من العين. 2- أسقطت امرأة جنينها بعد نفخ الروح بخجة الفقر. 3- تيمم رجل بالتراب لعدم وجود الماء. 4- صافح رجل زميله بعد الصلاة.
- (د) وضّح ما يأتي: (6 علامات)
- 1- ثلاثة ضوابط للجهاد في الإسلام. 2- ثلاثة مظاهر لتكريم الإسلام للمرأة.

### السؤال الثالث: (20 علامة)

- (أ) اكتب مما تَقَرَّرَ حفظه من قوله تعالى: {وإذ قال ربك للملائكة... إلى قوله تعالى... إنك أنت العليم الحكيم}. (4 علامات)
- (ب) قال تعالى: {وَأَنْ أَحْكَمَ بَيْنَهُمْ بِمَا أَنْزَلَ اللَّهُ وَلَا تَتَّبِعْ أَهْوَاءَهُمْ وَاحْذَرْهُمْ أَنْ يَفْتَنُوكَ عَنْ بَعْضِ مَا أَنْزَلَ اللَّهُ إِلَيْكَ}، استخرج من الآيات الكريمة الآتية مثلاً على ما يأتي: (4 علامات)
- 1- مد اللين. 2- مد منفصل. 3- راء مفخمة. 4- مد متصل.
- (ج) بيّن الحكم الشرعي مع ذكر السبب: (6 علامات)
- 1- نذر رجل أن لا يزور عماته. 2- فتح رجل مصنع لحفظ الأطعمة وتعليبها. 3- استعان رجل بالجن والشياطين في زفية امرأة مريضة مرضاً نفسياً. 4- استنفر الإمام المسلمين لفتح باب الرحمة في المسجد الأقصى.
- (د) اذكر ثلاثة أمور تُبيّن دور صلاح الدين الأيوبي فيما يأتي: (6 علامات)
- 1- نشر العلم. 2- تحقيق وحدة الأمة.

### السؤال الرابع: (20 علامة)

- (أ) عدد آثار الإيمان على المجتمع. (4 علامات)
- (ب) اكمل قول الرسول ﷺ: "أربعة تجري عليهم أجورهم بعد الموت.....". (4 علامات)
- (ج) عرف المصطلحات الآتية: (6 علامات)
- 1- الجرح والتعديل. 2- مد البذل. 3- ربا الفضل. 4- فرض الكفاية. 5- علو الهمة. 6- الشرك.
- (د) علّل ما يأتي: (6 علامات)
- 1- صلاح الأبناء ينفع الآباء. 2- نسخ الشرائع السماوية السابقة. 3- لا تعد المذاهب الفقهية من الفرق الضالة. 4- تحريم تحديد النسل.

انتهت الأسئلة



ملحوظة : عدد أسئلة الورقة (أحد عشر) سؤالاً، أجب عن عشرة منها فقط.

القسم الأول: يتكوّن هذا القسم من (تسعة) أسئلة، وعلى المشترك أن يجيب عنها جميعاً.

أولاً: التعبير (١٥ علامة)

السؤال الأول: (١٥ علامة)

اكتب في واحد فقط من الموضوعات الآتية:

١. وَمَنْ طَلَبَ الْعُلَا مِنْ غَيْرِ كَدِّ أَضَاعَ الْعُمْرَ فِي طَلَبِ الْمُحَالِ
٢. خَوَاطِرُ مَوَاطِنٍ أَمَامَ مَشْهَدٍ مُرَوِّعٍ مِنْ مَشَاهِدِ حَوَادِثِ السَّيْرِ .
٣. إِنَّ التَّلَوِّثَ الْخَطِيرَ فِي عَالَمِنَا الْمَعَاصِرِ هُوَ التَّلَوِّثُ الْأَخْلَاقِيّ وَفَسَادُ الضَّمِيرِ .

ثانياً: المطالعة وفهم المقروء (٣٥ علامة)

السؤال الثاني: (١٣ علامة)

(٨ علامات)

أ- اختر الإجابة الصحيحة فيما يأتي، ثم انقلها إلى دفتر إجابتك:

١. ما معنى (يرتع) في قوله تعالى: "أرسله معنا غداً يرتع ويلعب"؟

- (أ) يسبح. (ب) يتسابق. (ج) يأكل. (د) يعمل.

٢. مَنْ مَثَّلَ دَوْرَ الْأَمِينِ عَلَى مَصْلَحَةِ الْأُمَّةِ فِي مَسْرِحِيَّةِ غُرُوبِ الْأَنْدَلُسِ؟

- (أ) أبو عبد الله. (ب) شيخ القضاة. (ج) أبو القاسم. (د) ابن سراج.

٣. أَيُّ الْآتِيَةِ يَنْسَجِمُ مَعَ مَعْنَى الْعِبَارَةِ: (رَبِّ عُمُرٍ قَصُرَتْ أَمَادُهُ، وَاتَّسَعَتْ أْبْعَادُهُ)، الْوَارِدَةَ فِي (كَمْ حَيَاةً سَتَعِيشُ)؟

- (أ) مَنْ وُلِدَ وَعَاشَ وَمَاتَ. (ب) مَنْ وُلِدَ وَمَاتَ.

(ج) مَنْ أَعْمَارُهُمْ مَبَارَكَةٌ مَثْمُرَةٌ. (د) مَنْ يَقْتَحِمُونَ الْحَيَاةَ بِلَا وَعْيٍ وَتَخْطِيطٍ.

٤. ما سبب اختباء بعض رواد مواقع التواصل الاجتماعي خلف أسماء مستعارة؟

- (أ) الحياء والخجل. (ب) الالتزام بالأداب العامة.

(ج) ضعف الثقة بالنفس. (د) عدم تحمّل مسؤولية ممارساتهم.

٥. ما دلالة عبارة: (أيها الشاويش، أحضر هذه الأرقام للمحكمة)؟

- (أ) كثرة عدد الأسرى. (ب) تسهيل ترتيبهم. (ج) عدم معرفة أسمائهم. (د) احتقار العدو لهم.

٦. ما دلالة قول غسان كنفاني عن والده: (وأشار إليها بعينه تجاهنا أنا وإخوتي)؟

- (أ) الطلب من الأم المحافظة على غسان وإخوته. (ب) إخفاء المسدس عن غسان وإخوته.

(ج) إفراغ المسدس من الرصاص. (د) طلب لفّ المسدس بقماش.

٧. ما المقصود بالسيل في قول عزيز أباظة: (فإنه سيل طغى دقاعه القذاف)؟

- (أ) العملاء والخونة. (ب) جيش الإسبان. (ج) عامة الشعب. (د) رؤساء العشائر.

٨. لإمّ رمزت البومة في قصة غسان كنفاني؟

- (أ) عملاء الاحتلال. (ب) اللجوء والتشرد. (ج) الشؤم والخراب. (د) التفاؤل والاستبشار.

ب- أقرأ الحديث النبوي الشريف الآتي، ثم أجب عن الأسئلة التي تليه:

عن سهل بن سعيد - رضي الله عنهما - أنّ رسول الله - صلى الله عليه وسلم - قال: "رباط يوم في سبيل الله خير من الدنيا وما عليها، وموضع سوط أحدكم من الجنة خير من الدنيا وما عليها، والروحة يروحها العبد في سبيل الله أو الغدوة خير من الدنيا وما عليها".

١. وضح المقصود بالرباط. (علامة)

٢. ما المحسن البديعي بين الروحة والغدوة؟ (علامة)

## تابع السؤال الثاني (ب)

٣. استخرج من الحديث الشريف اسم تفضيل. (علامة)
٤. بيّن دلالة عبارة: "موضع سوط أحدكم من الجنة خير من الدنيا وما عليها". (علامة)
٥. وضح دلالة تكرار "خير من الدنيا وما عليها". (علامة)

## السؤال الثالث: (١٢ علامة)

أ- اقرأ الفقرة الآتية من نصّ (القدس بوصلة ومجد)، ثمّ أجب عن الأسئلة التي تليها:

هي نافذة الصادقين الذين يعبرون الأرض تجاه السماء عبر نوافذها التي باركها القرآن، إنّها مدينة الله، تجتمع في أروقتها القلوب المؤمنة، كما اجتمع الأنبياء معلّنين اصطفاً خلف رسول الله، فغدت آية من كتاب الله، نتعبّد بتريدها ترتيلاً وابتهاً، وزيادة في اليقين؛ لأنّها الوعي الذي لا تزيّفه سياسة الأمر الواقع، ولا تُلغيه أسوار تُشيدّ هنا، ولا تهويد يُمارس هناك.

١. ما المقصود بكلمة (أسوار) في عبارة: (أسوار تُشيدّ هنا)؟ (علامة)
٢. وردت في النصّ الكلمات: (أروقتها، اصطفاً، تهويد)، اكتب: مفرد الأولى، والمادة المعجميّة للثانية، ومعنى الثالثة. (٣ علامات)
٣. متى اجتمع الأنبياء معلّنين اصطفاً خلف رسول الله صلى الله عليه وسلّم؟ (علامة)
٤. وضح الصورة الفنيّة في عنوان النصّ (القدس بوصلة ومجد). (علامة)

ب- اقرأ الفقرة الآتية من نصّ (المدينة الذكيّة)، ثمّ أجب عن الأسئلة التي تليها:

ونظراً لأهميّة القطاع الصحيّ والحاجة الملحة لتوفير الخدمة التشخيصيّة والعلاجيّة المناسبة للمرضى، ومواجهة كلّ طارئ بكفاءة عالية، فإنّ تكنولوجيا المدينة الذكيّة تربط بين كلّ مكونات المؤسسة الصحيّة الواحدة، وتمكّن الطواقم الطبيّة من الوصول إلى الحالات المرصيّة، وتقديم الخدمة الناجعة لها بأسرع وقت.

١. ما معنى ما تحته خطّ؟ (علامتان)
٢. ما الفرق بين الخدمتين: التشخيصيّة والعلاجيّة؟ (علامتان)
٣. من أول من مهّد لفكرة المدينة الذكيّة؟ (علامة)
٤. ما خير مثال على المدينة الذكيّة الصديقة للبيئة؟ (علامة)

## السؤال الرابع: (١٠ علامات)

اقرأ النصّ الآتي، ثمّ أجب عن الأسئلة التي تليه:

قال عمرو بن عُتبة لمعلّم ولده: ليكن أول إصلاحك لولدي إصلاحك لنفسك، فإنّ عُيونهم معقودة بعينيك، فالحسن عندهم ما صنعت، والقيح عندهم ما تركت. علّمهم كتاب الله ولا تُكرهم عليه فيملّوه، ولا تتركهم فيهجروه، علّمهم من الحديث أشرفه، ومن الشعر أعفه، ولا تنقلهم من علم إلى علم حتى يُحكّموه؛ فإنّ ازدحام الكلام في القلب مشغلة للفهم، وكُنّ لهم كالطبيب الذي لا يعجل بالدواء حتى يعرف الداء.

١. اختر ممّا يأتي أفضل طريقة يصلح بها المعلّم تلاميذه:  
(أ) أن يأخذهم بالشدّة. (ب) أن يجاملهم ويسترضيهم. (ج) أن يكون لهم قدوة. (د) أن يعاملهم باللين. (علامة)
٢. وضح كيف طلب عمرو من المعلّم أن يتصرّف في تعليم ولده القرآن. (علامتان)
٣. اشرح العبارة: (فإنّ ازدحام الكلام في القلب مشغلة للفهم). (علامة)
٤. اضبط آخر كلمة (عتبة) في السطر الأول. (علامة)
٥. كيف يكون المعلّم كالطبيب؟ (علامتان)
٦. استخرج من النصّ: \* كلمة بمعنى (يتقنونه)، \* جمع تكسير، \* كلمتين متضادتين. (٣ علامات)

**ثالثاً: النصوص الشعرية (٢٠ علامة)**

**السؤال الخامس: (٩ علامات)**

- أ. اختر الإجابة الصحيحة فيما يأتي، ثم انقلها إلى دفتر إجابتك:
١. ما نوع التناص في عبارة: (وأنت أيضاً ألا تبت يداك)؟  
 (أ) ديني. (ب) تاريخي. (ج) أدبي. (د) شعبي.
  ٢. علام يدل قول الشاعر حسن المرواني: (من لي بحدف اسمك الشفاف من لغتي)؟  
 (أ) أنه صار يكرهها. (ب) يدعو عليها بالموت. (ج) أنه ندم على حبه لها. (د) استحالة نسيانها.
  ٣. ما دلالة قول هاشم الرفاعي: (فإذا نفضت غبار قبري عن يدك)؟  
 (أ) تخليه عن أبيه. (ب) انتهاؤه من دفن أبيه. (ج) عدم اهتمامه بقضية وطنه. (د) عدم استعداده للعهد الجديد.
  ٤. ما معنى كلمة (ترنو) في قول الشاعر هاشم الرفاعي: (ترنو ولكن ملء نظرتها عتاب)؟  
 (أ) تديم النظر. (ب) تُصغي إلى. (ج) تركض نحو. (د) تعاتب.
  ٥. ما نوع الأسلوب الذي تحته خط في عبارة: (لا تكيّن فما بكت عين الجناة)؟  
 (أ) نفي. (ب) نهي. (ج) أمر. (د) استفهام.

ب- اقرأ الأسطر الشعرية الآتية من نص (رسالة إلى صديق قديم)، ثم أجب عن الأسئلة التي تليها:

أنا أبكي على أيام قرينتنا التي رحلت وأبتهل  
 أزقتها مقوسة العقود وصبحها الخضل  
 ومغربها الذي يرجوع قطعان الرعاة إليه يكتحل  
 وفوق سقوفها البيضاء نفض ريشه الحجل  
 وكيف يجيئها المطر  
 فتورق في شفاه الحقل أغنية وتزدهر

١. ما سرّ بكاء الشاعر؟ (علامة)
٢. ما معنى كلمة (الخضل)؟ (علامة)
٣. ما دلالة: (فتورق في شفاه الحقل أغنية وتزدهر)؟ (علامة)
٤. وظّف الشاعر ألفاظاً من قاموس التراث الشعبي، أعط مثلاً واحداً يوضح ذلك. (علامة)

**السؤال السادس: (٦ علامات)**

أ- اقرأ المقطع الشعري الآتي من قصيدة (المدينة المحاصرة)، ثم أجب عن الأسئلة التي تليها:

هذي هي الحسناء غزّة في مآتمها تدور  
 ما بين جوعى في الخيام وبين عطشى في القبور  
 ومعدّب يقتات من دمه ويعتصر الجذور  
 صورّ من الإذلال فاغضب أيها الشعب الأسير

١. ما معنى (يقتات) في البيت الثالث؟ (علامة)
  ٢. لم عمّد الشاعر إلى استخدام الفعل المضارع عند الحديث عن معاناة غزّة؟ (علامة)
  ٣. اشرح البيت الأول شرحاً وافياً. (علامة)
- ب- اكتب ثلاثة أبيات شعرية من قصيدة رام الله. (٣ علامات)

**السؤال السابع: (٥ علامات)**

اقرأ الأبيات الشعرية الآتية ليزيد بن الحكم يوصي ابنه بدرأ، ثم أجب عن الأسئلة التي تليها:

يا بدر، والأمثال يضربها  
 لذي اللب الحكيم  
 دُم للخليل بؤده  
 ما خير ودّ لا يدوم؟  
 واعرف لجارك حقه  
 والحق يعرفه الكريم  
 واعلم بأنّ الضيف  
 يوماً سوف يحمّد أو يلوم  
 ولقد يكون لك البعيد  
 أحياناً ويقطعك الحميم

## تابع السؤال السابع

١. وضح معنى ما تحته خطً.
٢. ما الذي يترتب فعله في ضوء أنّ الضيف سوف يَحمد أو يَلم؟
٣. حدّد من الأبيات ما يوافق معنى المثل " رَبُّ أَخٍ لَكَ لَمْ تَلِدْهُ أُمَّكَ".
٤. إلّام دعا الشاعر ابنه في البيت الثالث؟

## رابعاً: العروض (٥ علامات)

## السؤال الثامن: (٥ علامات)

١. اختر الإجابة الصحيحة فيما يأتي، ثم انقلها إلى دفتر إجابتك:
- أي الآتية يجب حذفها حتى يستقيم الوزن في البيت الشعري:
- قَفَّ تَمَهَّلَ وَخَذُ أَمَاناً وَعَهْداً لِقَلْبِي مِنْ عِيونِ المَهَا وَرَاءَ السَّوَادِ؟
- (أ) تمهّل. (ب) وعهداً. (ج) أماناً. (د) قفّ.
٢. املأ الفراغ فيما يأتي بالكلمة المناسبة مما بين القوسين، بما يستقيم مع المعنى والوزن العروضي:
- هي الأمور كما شاهدتها دُولٌ مَنْ سَرَّهُ زَمَنٌ..... أزمانٌ (أخرئته، ساءته، ألمته)
- ب. قطع بيتاً واحداً فقط من البيتين الآتيين، واكتب تفعيلاته، وبحره:
١. وَقَلْتُ لَهَا يَا أَيُّكَ قَلْبِي مُعْرَمٌ وهيهات يوماً أن يتوب ويندما
٢. مَلَأْنَا البِرَّ حَتَّى ضَاقَ عَنَّا وَظَهَرَ البَحْرُ نَمْلُؤُهُ سَفِينَا

## خامساً: القواعد (٢٥ علامة)

## السؤال التاسع: (١٥ علامة)

١. اختر الإجابة الصحيحة فيما يأتي، ثم انقلها إلى دفتر إجابتك:
١. ما الضبط السليم لكلمتي (مراصد، ومتقدمة) في: وكان العرب سبّاقين إلى بناء مراصد متقدمة؟
- (أ) مراصد متقدمة. (ب) مراصد متقدمة. (ج) مراصداً متقدمة. (د) مراصد متقدمة.
٢. أيّ الكلمات الآتية حدث فيها إعلال؟
- (أ) ابتداء. (ب) إنشاء. (ج) وضوء. (د) سماء.
٣. ما الأصل اللغوي لكلمة (متهّم) مما يأتي؟
- (أ) اتهم. (ب) وهم. (ج) هم. (د) هام.
٤. ما محلّ الجملة التي تحتها خطّ من الإعراب في: ظننت السراب يجري كالماء؟
- (أ) حال. (ب) صفة. (ج) مفعول به أول. (د) مفعول به ثان.
٥. ما نوع الواو في (والفجر) في الآية: "والفجر وليال عشر"؟
- (أ) العطف. (ب) المعية. (ج) القسم. (د) الابتداء.
٦. أين وردت لام الابتداء فيما يأتي؟
- (أ) "وللآخرة خيرٌ لك من الأولى". (ب) لئسوق عهدكم عهد السرور. (ج) كانت لنا دار. (د) "لمن الملك اليوم".
- ب. اقرأ الفقرة الآتية، ثم أجب عن الأسئلة التي تليها:

قال حكيم يوصي ولده: "أي بني، اجعل نفسك ميزاناً فيما بينك وبين غيرك، فأحبّ لغيرك ما تحبّ لنفسك، ولا ترضَ للناس ما لا ترضاه لنفسك. يا بني، قارن أهل الخير تكن منهم، وحذار من الاتكال على المني؛ فإنها بضائع لا تغني عنك شيئاً".

١. استخرج من الفقرة السابقة:
- أ. اسماً ممنوعاً من الصرف. ب. اسم فعل، وبين معناه. ج. كلمة حدث فيها إبدال. د. كلمة حدث فيها إعلال.
٢. ما محلّ جملة: (لا تغني عنك شيئاً) من الإعراب في العبارة: (فإنها بضائع لا تغني عنك شيئاً)؟
٣. أعرب ما تحته خطّ في الفقرة إعراباً وافياً.



القسم الثاني: يتكوّن هذا القسم من سؤالين، وعلى المشترك أن يجيب عن أحدهما فقط.

**السؤال العاشر: (١٠ علامات)**

(٥ علامات)

أ. وضح ما حدث في الكلمات الآتية من إعلال وإبدال:

الضغائن، أنّسمت، المُرْذهي، مِبْرَة.

(٥ علامات)

ب. مثّل لكلّ ممّا يأتي بجملة مفيدة، مع الضبط التام:

١. صفة ممنوعة من الصرف في حالة الجرّ.

٢. ما الاستفهاميّة.

٣. فاء واقعة في جواب الشرط.

٤. اسم ممنوع من الصرف، صُرف لأنّه أضيف.

٥. لا النافية.

**السؤال الحادي عشر: (١٠ علامات)**

(٣ علامات)

أ. اقرأ الجمل الآتية، ثمّ أجب عن المطلوب أمام كلّ منها:

١. ومن يغترب يحسب عدوّاً صديقه. (ما نوع "من")؟

٢. عنوان هذا النص: (مشاهد من الفصل الأخير). (اضبط آخر الكلمة التي تحتها خطّ).

٣. أعجب لمن ينصح غيره، ويهمل نفسه. (ضع مكان الكلمة التي تحتها خطّ اسم فعل مناسباً).

(علامتان)

ب. بيّن نوع (اللام) في الجملتين الآتيتين:

\* لعلّي كتابٌ عندي. \* لعلّي أحبُّ أصدقائي إليّ.

(٥ علامات)

ج. أعرب ما تحته خطّ في الجمل الآتية إعراباً تاماً:

١. لا تبع آخرتك بدنياك فتخسرهما معاً.

٢. هيهات التنازل عن حقنا في القدس.

٣. سكنت قبيلة تغلب في شمال العراق.

٤. إنّما ينجح المُجدّ لا الكسول.

انتهت الأسئلة



مدة الامتحان : ساعتان  
اليوم والتاريخ : الثلاثاء ٢٠١٩/٨/٦  
مجموع العلامات (٥٠) علامة

لعام ٢٠١٩

الفرع: الأدبي والشرعي.  
المبحث: اللغة العربية.  
الورقة: الثانية.

ملحوظة : عدد أسئلة الورقة (خمس) أسئلة، أجب عنها جميعاً

أولاً: الأدب (٣٥ علامة)

السؤال الأول: (١٥ علامة)

- أ- اختر الإجابة الصحيحة فيما يأتي، ثم انقلها إلى دفتر إجابتك: (٧ علامات)
١. أي الآتية كان له دور في إحياء المخطوطات القديمة ونشرها في الشام؟  
(أ) المطبعة الأميرية. (ب) مدرسة الألسن. (ج) المجمع العلمي العربي. (د) الجامعة السورية.
  ٢. ما المدرسة الشعرية التي أُطلق عليها اسم الكلاسيكية الجديدة؟  
(أ) المهجر. (ب) الديوان. (ج) أبوولو. (د) الإحياء.
  ٣. من مؤلف كتاب النبي؟  
(أ) ميخائيل نعيمة. (ب) جبران خليل جبران. (ج) إيليا أبو ماضي. (د) إلياس فرحات.
  ٤. إلام ترمز أسطورة السندباد؟  
(أ) التسامح والصفح. (ب) العذاب الأبدي. (ج) الرحلة الطويلة الشاقة في الحياة. (د) الخصب.
  ٥. أي شكل من أشكال الاغتراب يمثل هروب المغترب نفسياً إلى الطبيعة؟  
(أ) الثقافي. (ب) المكاني. (ج) الروحي. (د) الزماني.
  ٦. من أول من نشر القصة القصيرة في الوطن العربي؟  
(أ) زكريا تامر. (ب) يحيى حقي. (ج) سميرة عزام. (د) محمد تيمور.
  ٧. من كاتب مسرحية البخيل؟  
(أ) سوفوكليس. (ب) يوربيديس. (ج) مارون النقاش. (د) موليير.

ب- اقرأ الأسطر الشعرية الآتية من قصيدة (غريب على الخليج)، ثم أجب عن الأسئلة التي تليها:

وعلى الرمال على الخليج

جلس الغريب يسرح البصر المحير في الخليج

ويهدّ أعمدة الضياء بما يصعد من نشيج

أعلى من العباب يهدر رغوّه، ومن الضجيج

صوت تفجّر في قرارة نفسي الثكلى: عراق

١. ما الفكرة العامة التي تدور حولها قصيدة (غريب على الخليج)؟ (علامة)

٢. رسم الشاعر في المقطع السابق لوحة يتجلّى فيها التناقض، وضّح ذلك. (علامتان)

٣. يمثل النصّ ظاهرة الاغتراب، اكتب مظهرين من مظاهره. (علامتان)

ج- اكتب ثلاثة أبيات من قصيدة (من مفكرة عاشق دمشقي)، للشاعر نزار قباني. (٣ علامات)

السؤال الثاني: (١٠ علامات)

أ- اقرأ الأسطر الشعرية الآتية من قصيدة (أبد الصبار)، ثم أجب عن الأسئلة التي تليها:

وكان غدّ طائش يمزغ الريح خلفهما

في ليالي الشتاء الطويلة

وكان جنود (يهوشع بن نون) بينون

قلعتهم من حجارة بيتهما

وهما يلهثان على درب (قانا): هنا مرّ سيدنا ذات يوم

تابع السؤال الثاني

١. ما دلالة ما تحته خط في المقطع السابق؟ (علامتان)
٢. اذكر حدثين تاريخيين أشارت إليهما الأسطر الشعرية. (علامتان)
٣. لِمَ وظَّف الشاعر رمز (سيدنا) الدال على المسيح في السطر الأخير؟ (علامة)
٤. يمثل النص السابق موضوع التشرد، اكتب موضوعاً آخر من موضوعات الشعر الفلسطيني. (علامة)
- ب- عرّف كلاً من: \* عمود الشعر العربي. \* الشعر الوطني. (علامتان)
- ج- قارن بين شعراء المهجر الشمالي والمهجر الجنوبي من حيث الإنتاج الأدبي. (علامتان)

السؤال الثالث: (١٠ علامات)

أ- اقرأ الفقرة الآتية من رواية (الطنطورية)، ثم أجب عن الأسئلة التي تليها:

بعد أسابيع قليلة... وصل البلد لاجئون. استضافت قريتنا بعض العائلات، نصيبنا من الضيوف أرملة لها طفلان: طفل في الرابعة من عمره، وصبيّة تصغرنى بعام. ستقل لي وصال صاحبتى الجديدة السيناريو الذي ستعيشه بعد ثلاثة شهور قري الساحل وغير الساحل...، قالت لي صاحبتى: إن اليهود حاصروا البلد وهاجموها، وطردوا الناس من بيوتهم.

١. تشير الفقرة إلى سقوط إحدى البلدات الفلسطينية بيد اليهود، ما هذه البلدة؟ (علامة)
٢. وظفت الكاتبة تقنيات الزمن في سرد أحداث الرواية، اذكرها مع التوضيح. (علامتان)
٣. علل: تُعدّ رواية (الطنطورية) سجلاً تاريخياً. (علامة)
- ب- ١. سمّ اثنين من أعلام كتاب المسرحية، أحدهما من اليمن، والثاني من مصر. (علامتان)
٢. قسّم النقاد المسرحية إلى ملهاة ومأساة، وضح المقصود بكلٍ منهما. (علامتان)
- ج- انسب الكتابين الآتين إلى صاحبيهما: \* الظل الكبير. \* حفلة سمر من أجل ٥ حزيران. (علامتان)

ثانياً: البلاغة: (١٥ علامة)السؤال الرابع: (٧ علامات)

- أ- اختر الإجابة الصحيحة فيما يأتي، ثم انقلها إلى دفتر إجابتك: (٣ علامات)
١. ما نوع التشبيه في: رُب ليل كأنه الصبح في الحُسن؟
- أ. مرسل مفصل. ب. مرسل مجمل. ج. بليغ. د. مؤكّد مفصل.
٢. أي الآتية لا تتمثل فيها بلاغة الاستعارة؟
- أ. تُقرّب الصورة. ب. تُعمّق المعنى في الذهن. ج. تُحدث تأثيراً موسيقياً. د. تترك أثراً في النفس.
٣. ما نوع المجاز في الجملة: سكن ابن خلدون مصر؟
- أ. استعارة مكنية. ب. استعارة تصريحية. ج. مجاز مرسل علاقته الجزئية. د. مجاز مرسل علاقته الكلية.
- ب. وضح التشبيه فيما يأتي، وبيّن نوعه: (٤ علامات)

١. والبدر في كبد السماء كدرهم مُلّقى على ديباجة زرقاء
٢. ترجو النجاة ولم تسلك مسالكها إن السفينة لا تجري على اليبس

السؤال الخامس: (٨ علامات)

- أ- وضح الاستعارة والمجاز المرسل فيما تحته خط، واذكر نوع كلٍ منهما: (٤ علامات)
١. قال تعالى: "والصبح إذا تنفّس".
٢. قال تعالى: "وأرسلنا السماء عليهم مدراراً".
٣. ألقى الشاعر بُرّةً من ديوانه الأخير.
٤. نسي الطين ساعة أنه طين ن حقيق فصال تيهاً وعربد
- ب- مثل لما يأتي بجملة مفيدة: (علامتان)
١. تشبيه بليغ.
٢. مجاز مرسل علاقته الحالية.
- ج- استخدم كلمة (النسر) في جملتين، بحيث تكون استعارة تصريحية مرة، وتشبيهاً مرسلًا مجملًا مرة ثانية. (علامتان)

انتهت الأسئلة



**Reading Comprehension: (40 points)**

**Question Number One: (20 points)**

Read the following text and do the tasks below:

Information and Communications Technology businesses could be the best hope for the economic future of Palestine, according to experts inside and outside the country. A recent report said that the ICT sector makes up over 5% of the Palestinian economy.

Why ICT? For Mustafa Jawad, the 23-year-old head of an online graphic design company, the answer is simple: 'For an ICT start-up, all you need is a computer and a connection. You can distribute your final product by exporting it to the Internet cloud.' There are still problems, though. The main one is a lack of 3G networks in Palestine, because access to the necessary wavebands is not available yet.

Mustafa was always good at art and languages, and when he finished school everyone advised him to study English at university. Instead, he taught himself how to programme and started making his own software programmes. His first attempt was a game, which was so popular with his fellow students that he decided starting his own company might be a real possibility.

His big breakthrough came when he attended a 'start-up weekend' in Ramallah. He managed to get a small amount of financial support, which gave him the time to develop more ideas. Perhaps more importantly, he met other business people, both Palestinian and from other countries. He learnt a lot about the practical side of running a business and about how to get his products noticed.

Like a lot of other young Palestinian business people, he wants to do something positive to help his country, but he stresses that his company isn't a humanitarian operation. 'It's a business,' he says, 'and the aim is to get good returns on the investment.'

One way he believes he can help is to pass on what he's learnt to others even younger than he is. 'I learnt a lot from that start-up weekend. When I go to the next one, I hope I'll learn more, but I'll also be able to advise others.'

**1. Answer the following questions:**

**(5 points)**

a. What is the main problem for ICT companies in Palestine?

b. What benefits did Mustafa get from meeting business people in Ramallah?

1.....

2.....

c. What does Mustafa hope to do at the next start-up weekend?

1. .... 2. ....

**2. Complete the table with brief notes about Mustafa Jawad:**

**(4 points)**

Current position (job)	.....
First attempt	.....
Breakthrough	.....
Business aims	a..... b.....

- 3. Decide whether each of the following is True or False :** (6 points)
- Mustafa began thinking of starting his own company after his fellow students liked his game. ( )
  - Though he was good at languages, Mustafa preferred to study programming at university. ( )
  - Mustafa got huge financial support which helped him to develop more ideas. ( )
  - Mustafa's company is mainly a humanitarian operation to help his country. ( )
- 4. Complete the following sentences:** (3 points)
- According to experts inside and outside Palestine, ICT business might be.....
  - Starting-up online companies requires..... and.....
- 5. Write what each of the following refers to:** (2 points)
- It (line 6).....
  - one (line 20): .....

**Question Number Two: (20 points)**

**Read the text then do the required tasks:**

Online friendship or (Cyber-friendship) refers to making friends in the internet world. Such friends usually have no prior face-to-face exchange. However, unknown communications have led to some cyber-friends speaking and acting irresponsibly, even aggressively. However, in the internet world we should be responsible and show our respect to others. The following are some of the proper attitudes of cyber-friendship:

(1) .....

The internet is a public space. words of a personal or private nature shouldn't be posted on the internet. Aggressive or rude words should be avoided. Jokes should be used carefully as they aren't supported by facial expressions or gestures, and might lead to misunderstanding.

(2) .....

"Don't do to others what you don't want others do to you" – we should always think of others' own feelings. We should not publicize their personal information on the internet without permission, as it would cause them unnecessary pain or harm. We also should not use others' computers to steal files or read their emails to interfere in their privacy.

(3) .....

Once spoken, words travel far and wide on the internet. They are impossible to be taken back. That is why when reposting or forwarding articles on the internet, we should be sure that the information is correct so that we don't cause wrong news and tell lies or harm the reputation of others.

(4) .....

If our cyber-friends type slowly or are wrong about certain words or concepts, we should be kind. Remember that we also had many things we didn't know about. We should accept mistakes others have made and when correcting others' mistakes, we should be polite and friendly.

**1. Write each title (a-d) for the above attitudes (1-4):** (6 points)

- Be forgiving and kind.
- Respect the privacy of others.
- Don't spread lies.
- Be careful about one's comments.

**2. Decide whether the following statements are True or False:** (6 points)

- Not knowing each other causes irresponsible and aggressive actions between cyber-friends. ( )
- In cyber-friendship, facial expressions or gestures may reduce misunderstanding between friends. ( )
- Publishing others' personal information cause a lot of troubles. ( )
- When correcting cyber-friends' mistakes, we should be polite and friendly. ( )

**3. Complete the following sentences with words or phrases from the above passage:(6 points)**

- In the internet world, users should be ..... for their actions and show ..... even to unknown cyber-friends.
- We should be sure when reposting articles on the internet in order not to..... and.....or .....

4. The main idea of the text is ..... (2 points)
- Cyber–friendship has freed us from traditional face–to–face communication.
  - Young people should give more time and effort to build traditional friendship to make true friends.
  - Cyber–friendship and traditional ways of making friends share many similarities.
  - To make good cyber–friendships, we should be polite, kind and responsible.

**Vocabulary: (25 points)**

**Question Number Three: (25 points)**

- A: Replace the words in brackets with the appropriate words from the box to complete the following sentences: (5 points)

potential      boasting      purpose      stubborn      restrictions

- There are some new ..... on smoking in doors. (limits)
- If you study hard, there is a greater ..... for success. (possibility)
- They cancelled the meeting as there was no ..... in continuing the conversation. (point)
- Parents enjoy ..... about their children`s achievement. (be too proud)
- They have huge arguments because they're both so ..... (unwilling to change mind)

- B: Complete the sentences below with words from the box. (5 points)

patting      consumption      stage fright      distributing      combination

- The Red Crescent Organization has started ..... food and blankets to villages in the flood area.
- Our problems were caused by a ..... of bad management and lack of experience.
- The dog seems happy because the child is ..... its head gently.
- I get ..... whenever I have to speak in front of a large group of people.
- ..... of electricity is always higher during summer because of air–conditioning.

- C: Fill in the blanks with the correct phrasal verbs from the box. (4 points)

broke down      cut back      put up      turned out

- I was hoping Sami could .....me.....for a few days in his flat.
- Education spending can't be.....any further.
- I've got a problem with the car battery so the car .....
- It .....that social problems were greater than lack of training.

- D: Circle the correct answer: (6 points)

- The child's birthday gift was wrapped in colorful (paper / papers).
- I ( misbehaved / mistook) your signature and thought the letter was from someone else.
- Most travelers feel like they're being (overworked / overcharged) at airport restaurants.
- Many people are more interested in job(satisfaction / application) than in earning good salaries.
- If you want to go to the concert, you must get your tickets (on advance, in advance).
- Most business men prefer to take their dinner at (marketing, upmarket) restaurants.

- E: Complete the sentences with the appropriate prepositions from the box. (5 points)

on      for      from      in      between

- I'm exhausted because I had to choose..... sleeping or finishing this paper last night.
- Experts .....law believe that the evidence will not be accepted in court.
- I liked everything about the movie apart..... its music.
- This job isn't really suitable ..... old people.
- The policeman insisted..... taking the thief to the prison.

**Language: (25 points)**

**Section A: (15 points)**

**Question Number Four: (15 points)**

**A: Complete the sentences using the correct tense of the verbs in brackets. (5 points)**

1. My grandfather ..... very well so far. (feel)
2. Lack of job opportunities often .....lots of stress among young people. (cause)
3. When I got home, my mother .....already..... . (cook)
4. We ..... the new project when suddenly I hit upon a good idea. (discuss)
5. At first, I didn't like my job, but I .....to enjoy it now. (start)

**B: Rewrite the sentences beginning with the words given.. (3 points)**

1. All participants received certificates at the end of the project.  
**Who**.....? **All participants.**
2. I'm really tired today because I stayed awake late last night.  
**I should not** .....
3. He didn't have the required experience to get the job.  
**He wishes** .....

**C: Complete the sentences with the correct verb form. (to infinitive or "- ing" form). (4 points)**

1. You must remember ..... the shopping. (do)
2. He gave up ..... after his heart attack. (hike)
3. Soon I'll be used to ..... mountains. I've recently started training for this purpose. (climb)
4. I'd hate .....at the top of a really tall building. (live)

**D: Make the sentences using the causative structure (have +Obj.+V. p.p). (3 points)**

1. I should ask the secretary to type all my documents before applying for the visa.  
.....
2. They're going to ask somebody to paint the kitchen this weekend.  
.....
3. My brother will ask a dentist to clean his teeth tomorrow.  
.....

**Section B: (10 points)**

يتكون هذا السؤال من ثلاثة أجزاء (1,2,3) أجب عن اثنين منهما فقط (1, 2, 3) From this section, answer two parts only

**Question Number Five: (10 points)**

**1 . A: Circle the correct answer. (3 points)**

1. Julie ( **could have bought** / could buy) the book, but she borrowed it from the library.
2. My parents were rather ( **annoying** / annoyed )because I hadn't told them about the accident.
3. They regret ( **not reporting** / they had reported) the news as soon as they got it .

**B: Add question tags to the following. (2 points)**

1. They weren't satisfied with their new job, .....
2. He's never late for school , .....

**2 . A: Complete the sentences below with (a / an / the or X). (3 points)**

1. When I opened my new laptop, ..... screen exploded.
2. Whenever I have .....enough money, I always buy..... books.
3. My mother works in ..... old building near.....central post office.

**B: Rewrite the following using reduced relative clauses (2 points)**

1. Students who will be selected tomorrow will be offered a scholarship.  
.....
2. People who sat at the back couldn't hear the speaker's voice.  
.....

3 . A: Rewrite the following beginning with the words given: (3 points)

1. You should think carefully before leaving now.

His friend advised him .....

2. Did you leave the kids alone, Laila?

They wondered .....

3. It's a good idea not to go this road because of snow.

The policeman warned me against.....

B: Correct the sentences (there's one mistake in each sentence) . (2 points)

1. I promise I am going to phone you tonight.

.....

2. I am not sure, but they may well accept his project.

.....

### Writing : (10 points)

#### Question Number Six: (10 points)

Choose one of the following topics:

اكتب موضوعا واحدا من الموضوعين

A. Write a short story about a strange coincidence or a misunderstanding. (It can be a true story about something happened to you or someone you know, or a made-up story.)

These ideas may help you :

- Who are the people in the story?
- What happened, where and when?

B. Write a general enquiry letter to the manager of a local company asking him about possible jobs with his company.

These notes may help you:

- Introduce yourself / tell him about your qualifications / say that you might accept any kind of jobs / offer to provide more details if necessary.
- End your letter with (yours faithfully ..... Ali Khaled)

**The End**



**Reading Comprehension: (25 points)**

**Question Number One: (12 points)**

**Read the text then do the tasks below:**

It's estimated that, as a result of the Nakba, over 700,000 Palestinians were forced to leave their homes in 1948 and 1949 (about 80% of the original population), with more to follow. Today, there are more Palestinians living abroad than in Palestine itself, mostly in Jordan or other Arab states but also in the USA, Europe and other non-Arab countries.

At the time, I don't think we completely realised the full scale of this Diaspora, but I do remember our home in New York became a meeting place for many displaced Palestinians, mostly young men. My aunt would cook them Palestinian food and it became a 'home from home' for them. In return, they would have to suffer her insistent questioning about their backgrounds. What town or village were they from? Who were their relatives?

These kinds of questions have always been part of normal conversation among Palestinians, but I now realise the deeper importance that **they** had after 1948. It was a way to reassure ourselves that these places had not disappeared, as if simply by naming them they could be preserved in reality. The constant discussions about people's origins and backgrounds were a way of returning to their homeland, at least in imagination.

What people sometimes forget is that for us, the idea of return was a very real one. 'It's our home,' people would say, 'so how is it possible that we won't be going back soon? Surely the rest of the world can see how unfairly we've been treated, and won't allow it to continue.'

**A. Decide whether each of the following is True or False: (3 points)**

1. About 20% of the Palestinian population stayed in Palestine as a result of the Nakba. ( )
2. The number of the Palestinians in the Diaspora is more than that inside the country. ( )
3. Questions about Palestinians' backgrounds were rarely asked in New York at that time. ( )

**B. Answer the following questions: (5 points)**

1. What does the writer remember after leaving Palestine?

.....

2. How does the aunt's behavior in New York reflect her love to Palestine?

a.....

b.....

3. What is the importance of asking about origins and backgrounds in the Diaspora?

a.....

b.....

**C. Complete the following from the text above. (4 points)**

1. The writer wrote this article while he was living in ....., describing the period he lived there after .....

2. The writer stressed the idea of .....as a real right for all the displaced Palestinians.

3. The pronoun "**they**" (line 11) refers to .....





**C. Read the following quotation then answer the questions below: (3 points)****"You are not worth the dust which the rude wind blows in your face."**

1. Who said this?.....
2. The pronoun **you** refers to .....
3. Why did the speaker say this? .....

**D. Answer the following questions: (6 points)**

1. Why did Lear ask how much his daughters love him?  
.....
2. What did Lear feel for the first time when he saw 'Poor Tom'?  
.....
3. Why did Gloucester decide to jump off the cliff?  
.....
4. Why were Goneril and Regan jealous of each other?  
.....

**Writing: (10 points)****Question Number Four:****Choose one of the following topics:**

اكتب موضوعا واحدا من الموضوعين

**Write an essay on one of the following topics****A. "If poverty makes us miserable, it stands to reason that wealth makes life worth living. But does it? Psychologists aren't so sure "**

Do you agree with this statement? Why or why not? Explain your point of view supporting it with examples.

**B. "Having online friends is dangerous to a certain extent and we should not be having online friends if they are not necessary."****What's your opinion concerning positive and negative sides of making online friends?****You can make use of these notes.**

- **Positive points:** easy to make, shy people feel safe while chatting, express yourself freely.
- **Negative points:** socially isolated, possibility of hacking your account, poor relationship with family.

**The End**



ملاحظة : عدد أسئلة الورقة (ستة) أسئلة، أجب عن (خمس) منها فقط

القسم الأول: يتكون هذا القسم من أربعة أسئلة، وعلى المشترك أن يجيب عنها جميعاً

السؤال الأول: (20 علامة)

يتكون هذا السؤال من (20) فقرة من نوع اختيار من متعدد، من أربعة بدائل، اختر رمز الإجابة الصحيحة، ثم ضع إشارة (X) في المكان المخصص على دفتر الإجابة:

1. ماذا يطلق على تقاطع صف مع عمود في ملف الجداول الالكترونية؟

(أ) خلية (ب) ورقة عمل (ج) مصنف (د) جدول

2. ما الأمر المستخدم لترتيب البيانات في جدول حسب معيار محدد في برنامج الجداول الالكترونية؟

(أ) الفرز Sort (ب) التصفية Filter (ج) الدالة IF (د) المدى Range

3. أي من المكونات الآتية في قاعدة البيانات تُستخدم للسؤال عن الطلاب الذين تزيد معدلاتهم عن 90%؟

(أ) الجداول (ب) الاستعلامات (ج) النماذج (د) التقارير

4. ما المعادلة اللازمة لإيجاد معدل طالب في الجداول الالكترونية (MS-Excel)؟

(أ) SUM (ب) MAX (ج) Average (د) Count

5. كم عنواناً موجوداً في شبكة قناعها (255.255.255.0)؟

(أ) 64 (ب) 128 (ج) 255 (د) 256

6. أي من العناوين الآتية يستخدمها الموجه (Router) لتوجيه الحزمة بين الشبكات؟

(أ) Port Address (ب) Mac Address (ج) IP Address (د) Email Address

7. أي من الأوامر الآتية يُستخدم لتتبع مسار رسالة من المصدر إلى الهدف؟

(أ) Ipconfig (ب) Ipconfig/all (ج) Ping (د) Tracert

8. أي من الصفات الآتية تصلح لتكون مفتاحاً أساسياً لجدول طالب في الجامعة؟

(أ) التخصص (ب) رقم الهاتف (ج) رقم الطالب الجامعي (د) اسم الطالب

9. ما الجهاز الذي يقوم بتنظيم مرور البيانات بين الأجهزة على الشبكة المحلية؟

(أ) محول الشبكة Switch (ب) كرت الشبكة NIC (ج) الإطار Frame (د) الموجه Router

تابع أسئلة مبحث: تكنولوجيا المعلومات الفرع: جميع الفروع عدا العلمي والصناعي الورقة: --- لعام 2019/الإجاز

10. كم عدد خانات عنوان IPv4 ؟

(أ) 4 (ب) 16 (ج) 32 (د) 255

11. لتحديد الخلايا (A5، C3، D7) معاً نختار الخلايا باستخدام الفأرة مع الاستمرار بالضغط على زر:

(أ) Insert (ب) Alt (ج) Ctrl (د) Shift

12. تُسمى مجموعة الخطوات التي تبين عدد صفحات وعناوين ومحتويات الموقع الإلكتروني:

(أ) التصميم (ب) التحليل والتخطيط (ج) الحماية (د) المصادقة

13. ما العدد الثنائي المكافئ للعدد  $16_{10}$  (A)؟

(أ)  $(0111)_2$  (ب)  $(1110)_2$  (ج)  $(1010)_2$  (د)  $(1000)_2$

14. أي من العناصر الآتية ليست من هيكلية شبكة الانترنت:

(أ) الموقع الإلكتروني (ب) أجهزة الزبائن (ج) وسائط الاتصال (د) أجهزة الخوادم

15. ماذا يسمى الحقل الذي يحتوي على قيمة فريدة ويعرف الجدول بها؟

(أ) المفتاح الأساسي (ب) المفتاح الأجنبي (ج) قناع الادخال (د) ضبط الادخال

16. ما نوع العلاقة التي تصف (بأن كل سجل في الجدول الأول مرتبط بعدة سجلات بالجدول الثاني):

(أ) 1-1 (ب)  $\infty-1$  (ج)  $\infty-\infty$  (د) 0-0

17. يتم عادة إعادة ضبط الجهاز (ADSL Router) إلى إعدادات المصنع من خلال الضغط على زر؟

(أ) Enter (ب) F1 (ج) Reset (د) Power

18. أي المواقع الآتية متخصص ومهني يعرض مهارات الفرد وخبراته؟

(أ) الفيس بوك Facebook (ب) اليوتيوب

(ج) لينكد إن LinkedIn (د) تويتر Twitter

19. ما نوع البيانات المناسب لخلية اسم مدينة؟

(أ) نص (ب) تاريخ (ج) رقم (د) مذكرة

20. أي دالة من الدالات الآتية تستخدم لجمع الأعداد التي تحقق شرطاً معيناً؟

(أ) Average (ب) SUMIF (ج) CountIF (د) IF

**السؤال الثاني: (15 علامة)**

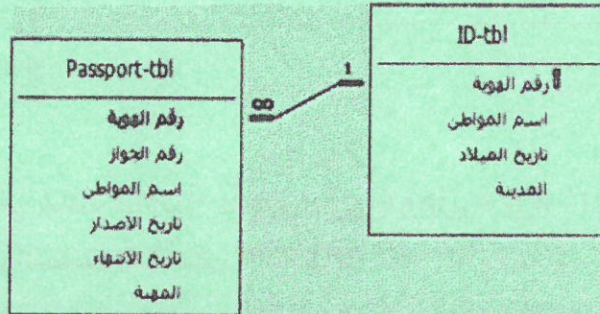
- (أ) ما المقصود بكل من الآتية:  
 الجرائم الإلكترونية، التحقق من الصحة (Data Validation)، قناع الشبكة (Subnet Mask). (3 علامات)
- (ب) أذكر دورين من الأدوار التي تقوم بهما الطبقة الثالثة؟ (4 علامات)
- (ج) عدد أربعة من الآثار السلبية لمواقع التواصل الاجتماعي؟ (4 علامات)
- (د) ما الخطوات اللازمة لضبط الإعدادات الخاصة بالبيانات المدخلة في خلايا ورقة عمل الجداول الإلكترونية؟ (4 علامات)

**السؤال الثالث: (10 علامات)**

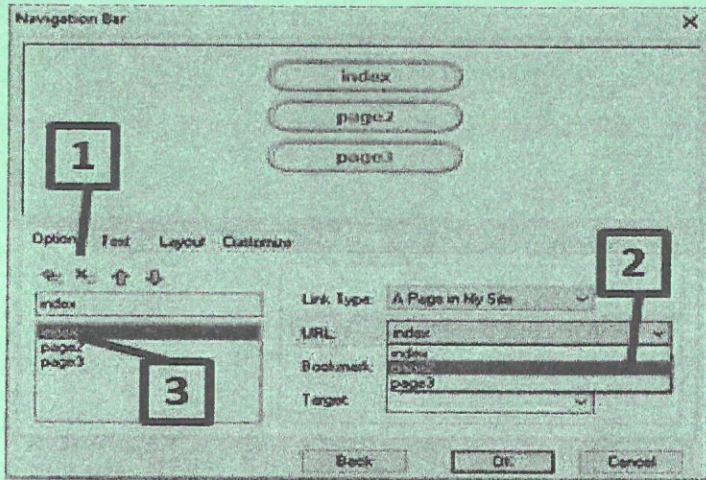
- (أ) أذكر أربعة من أنواع الرسوم البيانية في الجداول الإلكترونية؟ (4 علامات)
- (ب) ما هو عنوان الـ MAC وكيف تحصل عليه أجهزة الشبكة؟ (4 علامات)
- (ج) ما وظيفة كل من الأوامر الآتية في برنامج Web Page Maker:  
 1) Clone Page  
 2) الارتباط التشعبي Hyperlink. (علامتان)

**السؤال الرابع: (15 علامة)**

- (أ) كيف يعمل محول الشبكة LAN Switch في ارسال رسالة بين طرفين؟ (4 علامات)
- (ب) بالإعتماد على الشكل الآتي من قاعدة بيانات، أجب عن الأسئلة التي تليه : (6 علامات)



- (1) أذكر أسماء الجداول؟ (2) أي المفاتيح يصلح أن يكون مفتاحاً رئيسياً وأياًها مفتاحاً أجنبياً في الجدول على اليسار؟ (5 علامات)
- (ج) تأمل الشاشة المقابلة، ثم أجب:



- (1) على ماذا تشير كل من الأرقام (1 ، 2 ، 3)؟
- (2) من أي قائمة يمكنك اظهار الشاشة المقابلة؟
- (3) كيف يتم إعادة ترتيب الأزرار في الشاشة المقابلة؟

القسم الثاني: يتكون هذا القسم من سؤالين، وعلى المشترك أن يجيب عن أحدهما فقط.

**السؤال الخامس: (10 علامات)**

(أ) لديك الجدول الإلكتروني الآتي، يوضح كشف المحاصيل الزراعية، تأمله جيداً، ثم أجب عن الأسئلة التي تليه: (5 علامات)

E	D	C	B	A	
أعلى كمية	التفاح	المشمش	العنب	السنة/ المحصول	1
	180	100	200	2017	2
	200	70	250	2018	3
	300	90	400	2019	4
				المعدل	5

(1) أكتب المعادلة اللازمة لإيجاد أعلى كمية محصول في الخلية E2.

(2) أكتب المعادلة اللازمة لإيجاد المعدل لمحصول المشمش. وفي أي خلية ستظهر.

(ب) لديك عنوان IP: (192.168.25.1) لجهاز وقناع شبكة (255.255.0.0)، أجب عما يلي: (5 علامات)

(1) ما عنوان الشبكة؟

(2) كم عنواناً موجود في هذه الشبكة؟

(3) حول العدد 25 إلى النظام الثنائي؟

**السؤال السادس: (10 علامات)**

(أ) أجب عن الأسئلة الآتية: (5 علامات)

(1) ما نتائج تنفيذ الأمر الآتي (في شاشة CMD): [www.tinkercad.com](http://www.tinkercad.com) Tracert

(2) ما وظيفة بروتوكول اعدادات المضيف الديناميكي (DHCP)؟

(3) ما وظيفة خادم (DNS)؟

(ب) لديك الجدول الإلكتروني الآتي، يوضح كشف معدلات الطلبة، تأمله جيداً، ثم أجب عن الأسئلة التي تليه: (5 علامات)

C	B	A	
النتيجة	المعدل	اسم الطالب	1
	85	رمضان كريم	2
	90	فاطمة الزهراء	3
	45	خالد علي	4

(1) ما اسم الدالة التي استخدمت لإيجاد المعدل؟

(2) أكتب المعادلة اللازمة لإظهار النتيجة (ناجح أو راسب) وذلك حسب معيار علامة النجاح أكبر أو يساوي 50،

للطالب رمضان كريم.

(3) ما خطوات التنسيق الشرطي لإظهار المعدل إذا كان أقل من 50 باللون الأحمر.

انتهت الأسئلة



مدة الامتحان: ساعتان ونصف

اليوم والتاريخ: الأربعاء 2019/08/7

مجموع العلامات (100) علامة



الفرع: الأدبي والشرعي

المبحث: الرياضيات

الورقة: —

ملاحظة : عدد أسئلة الورقة (ستة) أسئلة، أجب عن (خمسة) منها فقط

القسم الأول: يتكون هذا القسم من أربعة أسئلة، وعلى المشترك أن يجيب عنها جميعاً

السؤال الأول: (30 علامة)

يتكون هذا السؤال من (20) فقرة من نوع اختيار من متعدد، من أربعة بدائل، اختر رمز الإجابة الصحيحة، ثم ضع إشارة (x) في المكان المخصص في دفتر الإجابة:

1) ليكن  $u = (s)$  ،  $\frac{1}{s} = s$  ،  $s \neq 0$  ، ما قيمة متوسط تغير الإقتران  $u = (s)$  عندما تتغير من  $s_1 = \frac{1}{p}$  إلى  $s_2 = \frac{1}{q}$  ؟أ)  $\frac{3-}{2}$  (ب) 2- (ج) 1- (د) 12) إذا كان  $u = (s) = s^2 + 8$  ،  $h = (s) = 2 - 2s$  ، فما قيمة  $\frac{h(3)}{h(3)}$  ؟أ) 3- (ب) 6- (ج)  $\frac{5}{8}$  (د)  $\frac{17-}{4}$ 3) إذا كان  $v = 5s^4$  ، فما قيمة  $\left. \frac{v}{s} \right|_{s=1}^{s=5}$  ؟

أ) 20- (ب) 5- (ج) 5 (د) 20

4) إذا كان  $u = (s) = s \cdot 0.2$  ل (س) ، وكان ل (3) = 2 ، ل (3) =  $\frac{1-}{p}$  ، فما قيمة ل (3) ؟

أ) 1- (ب) 12 (ج) 19 (د) 17

5) ما الإحداثي السيني للنقطة الواقعة على منحنى الإقتران  $u = (s) = 3s^2 - 6$  ، والتي يكون عندها المماس أفقياً؟أ) 1- (ب) 1 (ج) صفر (د)  $2\sqrt{}$ 6) إذا كان للإقتران  $u = (s)$  قيمة عظمى محلية عند النقطة  $(-10, 5)$  ، فما قيمة ل (10) ؟

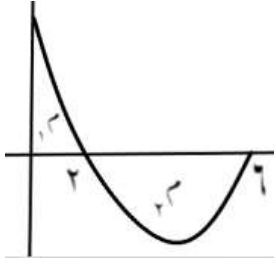
أ) 10 (ب) صفر (ج) 3 (د) 5

7) إذا كان ل (س) =  $(2s^3 + 3s) \cdot s$  ، وكان ل (1-) = 5 ، فما قيمة ج ؟

أ) 3 (ب) 5 (ج) 7 (د) 1-

8) إذا كان  $\int_{-1}^3 u(s) ds = 6$  ، فما قيمة  $\int_{-1}^3 (u(s) - 2) ds$  ؟

أ) 10 (ب) 6 (ج) صفر (د) 12



9) يمثل الشكل المجاور منحنى  $u$  (س)، إذا كانت  $\sqrt{2} = 5$  وحدات مربعة،

$\sqrt{2} = 8$  وحدات مربعة، فما قيمة  $\int_0^4 u(s) ds$ ؟

أ) 8- ب) 8 ج) 13 د) 3-

10) لتكن  $s = \begin{bmatrix} 3 & 1 \\ 4 & 0 \end{bmatrix}$ ،  $v = \begin{bmatrix} 5 & 4 \\ 3 & 2 \end{bmatrix}$ ، فما قيمة  $s^2 - 3v$ ؟

أ) 2- ب) 1- ج) 11- د) 10-

11) ما المصفوفة  $s$  بحيث  $s^3 = \left( \begin{bmatrix} 3 \\ 1 \end{bmatrix} - s \right)$ ؟

أ)  $\begin{bmatrix} 1 & 0 \\ 0 & 0 \end{bmatrix}$  ب)  $\begin{bmatrix} 2 \\ 0 \end{bmatrix}$  ج)  $\begin{bmatrix} 4 \\ 0 \end{bmatrix}$  د)  $\begin{bmatrix} 2 \\ 1 \end{bmatrix}$

12) إذا كانت  $A$  مصفوفة مربعة من الرتبة الثانية، وكانت  $|A| = 8$ ، فما قيمة  $\left| \frac{1}{2}A \right|$ ؟

أ)  $\frac{1}{2}$  ب) 1 ج) 2 د) 4

13) ما قيمة  $s$  التي تجعل المصفوفة  $\begin{bmatrix} 1 & s-3 \\ 2 & s \end{bmatrix}$  منفردة؟

أ) صفر ب) 2- ج) 2 د) 6

14) إذا كانت  $A = \begin{bmatrix} 4 & 0 \\ 7 & 9 \end{bmatrix} \times A$ ، حيث  $\sqrt{2} = 7$ ، فما هي المصفوفة المحايدة. فما هي المصفوفة  $A$ ؟

أ)  $\begin{bmatrix} 4- & 7 \\ 0 & 9- \end{bmatrix}$  ب)  $\begin{bmatrix} 4 & 7- \\ 0- & 9 \end{bmatrix}$  ج)  $\begin{bmatrix} 4- & 7- \\ 0- & 9- \end{bmatrix}$  د)  $\begin{bmatrix} 4- & 0 \\ 7 & 9- \end{bmatrix}$

15) ما قيمة  $s$  في المعادلة  $\sqrt{2} = (s-6)$ ؟

أ) 3 ب) 9 ج) 3- د) 6

16) متسلسلة حسابية حدها الأول -3، وأساسها -2، فما مجموع أول 10 حدود فيها؟

أ) 120- ب) 105- ج) 90- د) 120

17) ما مجموع أول ثلاثة حدود من متسلسلة هندسية حدها الأول -1، وأساسها  $\frac{1}{3}$ ؟

أ)  $\frac{52}{81}$  ب)  $\frac{4}{3}$  ج)  $\frac{13}{9}$  د)  $\frac{13}{9}$

18) إذا كانت المساحة عندما  $(E \geq 1.42) = 0.9222$  فما نسبة المساحة عندما  $(E \geq 1.42)$ ؟

أ) 0.0778 ب) 0.9222 ج) 0.4222 د) 0.1778

19) إذا كان مجموع علامات 12 طالب في اختبار ما يساوي 120، والانحراف المعياري لها يساوي 3، فما العلامة المعيارية للعلامة الخام 4؟

أ) 0.2- ب) 1- ج) 2- د) 2

20) إذا كان مجموع أول أربعة حدود من المتسلسلة  $\sum_{r=2}^{\infty} (r + b)$  يساوي 8، فما قيمة  $b$ ؟

أ) 4 ب) 3- ج)  $\frac{3}{3}$  د) 4-

**السؤال الثاني: (20 علامة)**

أ) إذا كان  $U(S) = \frac{1}{3}S^3 - 4S^2 + 5S$  ،  $S \in \mathbb{R}$  ، أوجد:

1. فترات التزايد والتناقص للاقتران  $U(S)$  على مجاله.

(10 علامات)

2. القيم القصوى للاقتران  $U(S)$  وأحدد نوعها .

(10 علامات)

ب) استخدم قاعدة كريمة في حل نظام المعادلات الآتي:  $5S + 8 = 0$  ،  $3S^2 + 1 = 0$  .

**السؤال الثالث: (20 علامة)**

(7 علامات)

أ) إذا كان  $A = \begin{bmatrix} 4 & 2 \\ 2 & 1 \\ 6 & 7 \end{bmatrix}$  ،  $B = \begin{bmatrix} 6 & 0 \\ 0 & 5 \\ 4 & 7 \end{bmatrix}$  ، جد المصفوفة  $S$  بحيث  $A - S = B$  .

(6 علامات)

ب) حل المعادلة الأسية:  $8^{4-S} = \left(\frac{1}{16}\right)^{2-S}$  .

(7 علامات)

ج) إذا كان  $\int_1^x (S^2 + 3S) dS = 7$  ، فما قيمة  $\int_1^x (2S - (S) - (S) + 3S^2) dS$  ؟

**السؤال الرابع: (20 علامة)**

أ) تتبع أعمار مجموعة من الأشخاص التوزيع الطبيعي، بوسط حسابي 25 وانحراف معياري  $\sigma$  . إذا كانت نسبة من تزيد أعمارهم عن 35 تساوي 15.87% .

1. ما قيمة  $\sigma$  ؟

2. ما نسبة الأشخاص الذين تزيد أعمارهم عن 30 عاماً ؟

ع	1-	1	0.5
المساحة تحت ع	0.1587	0.8413	0.6915

(يمكنك الاستعانة بالجدول المجاور)

(10 علامات)

ب) إذا كان مجموع أول  $n$  حداً من متسلسلة حسابية يعطى بالعلاقة  $n(n+1) = 1$  ، جد الحد العاشر.

(10 علامات)

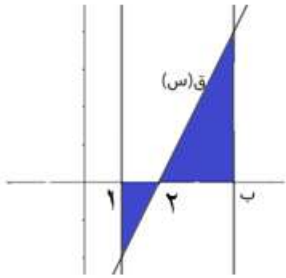
القسم الثاني: يتكون هذا القسم من سؤاليين وعلى المشترك أن يجيب عن أحدهما فقط.

**السؤال الخامس: (10 علامات)**

(أ) في الشكل المجاور، إذا كانت مساحة المنطقة المحصورة بين منحنى الاقتران

$u(s) = s^2 - 4$  ، ومحور السينات ، والمستقيمين  $s = 1$  ،

$s = 3$  تساوي 5 وحدات مربعة ، جد قيمة الثابت  $b$  .



(5 علامات)

(5 علامات)

(ب) حل المعادلة المصفوفية  $s^2 \times \begin{bmatrix} 3 & 8 \\ 2 & 5 \end{bmatrix} = \begin{bmatrix} 0 & 1 \\ 1 & 0 \end{bmatrix}$  .

**السؤال السادس: (10 علامات)**

(5 علامات)

(أ) جد معادلة المماس لمنحنى  $u(s) = \frac{s^2 + 1}{s^2 - 8}$  ،  $s \neq 4$  ، عندما  $s = 3$  .

(ب) إذا كان الفرق بين طولي شخصين يساوي 18 سم، والفرق بين علامتيهما المعيارييتين المتناظرتين يساوي 2،

(5 علامات)

فما قيمة الانحراف المعياري ؟

انتهت الأسئلة



ملاحظة : عدد أسئلة الورقة (أربعة) أسئلة، أجب عن (ثلاثة) منها فقط

القسم الأول: يتكون هذا القسم من سؤال موضوعي واحد، وعلى المشترك أن يجيب عنه كاملاً

السؤال الأول: (٦٠ علامة)

يتكون هذا السؤال من (٤٠) فقرة من نوع اختيار من متعدد، من أربعة بدائل، اختر رمز الإجابة الصحيحة، ثم ضع إشارة (x) في المكان المخصص على دفتر الإجابة:

١. ماذا يطلق على النسمات من الرياح الجافة التي تهب من اليابسة إلى البحر ليلاً؟

(أ) نسيم البر. (ب) نسيم البحر. (ج) نسيم الوادي. (د) نسيم الجبل.

٢. ما الظاهرة المناخية التي لا تسود في المنطقة القطبية؟

(أ) التبخر. (ب) الصقيع. (ج) البرد. (د) الثلج.

٣. ماذا يطلق على مجموعة النطاقات المناخية التي تتشابه في ارتفاع معدل درجات الحرارة فيها بحيث لا تقل في أي شهر من الشهور عن ١٨° مئوية؟

(أ) مناخات باردة. (ب) مناخات معتدلة. (ج) مناخات حارة. (د) مناخات قطبية.

٤. ما سبب عدم سقوط الأمطار على فلسطين في فصل الصيف؟

(أ) سيطرة المرتفع الجوي الأزوري. (ب) تأثيرها بالتيارات البحرية الباردة.

(ج) سيطرة الضغط الجوي المنخفض عليها. (د) تأثيرها بالتيارات البحرية الدافئة.

٥. ما سبب ظهور الزراعة الواسعة في الولايات المتحدة الأمريكية والدول الأوروبية؟

(أ) نقص اليد العاملة وانخفاض الأجور. (ب) توفر اليد العاملة وانخفاض الأجور.

(ج) نقص اليد العاملة وارتفاع الأجور. (د) توفر اليد العاملة وارتفاع الأجور.

٦. ما الامثلة التي تعد من الكوارث غير المتعمدة؟

(أ) الحرائق بفعل الحروب. (ب) حوادث النقل. (ج) إشعال آبار النفط. (د) التلوث بالنفايات الصلبة.

٧. ما أقصى فترة زمنية يترك فيها الشخص مكان إقامته المعتاد حتى يطلق عليه اسم سائح؟

(أ) لا تزيد عن عام. (ب) لا تزيد عن خمسة أشهر. (ج) لا تزيد عن ثلاثة أشهر. (د) لا تزيد عن شهر.

٨. ما اسم العالم العربي الذي يرى أن الدولة مؤسسة بشرية ووحدة سياسية واجتماعية دائمة التعرض للتبدل والتغير؟

(أ) المقريري. (ب) أبو حامد الغزالي. (ج) الإدريسي. (د) ابن خلدون.

٩. ما المنطقة السياحية الموجودة على نهر الاردن ولها مكانة دينية عند المسيحيين؟

(أ) الرفيرا. (ب) الروشة. (ج) المغطس. (د) سوريك.

١٠. أي من الدول الآتية تصنف على أنها دول ذات مساحة كبيرة جداً؟

(أ) الهند. (ب) ألمانيا. (ج) السودان. (د) بريطانيا.

١١. إلى أي نوع من أنواع البراكين ينتمي بركان أتنا في جزيرة صقلية الإيطالية؟

(أ) الخامد. (ب) النشط. (ج) الغائر. (د) الساكن.

١٢. ماذا نصنف المصادر العضوية الناتجة عن تحلل بقايا الكائنات الحية في طبقات الأرض الداخلية كمورد طبيعي؟  
 (أ) إنتاجي. (ب) مكاني. (ج) سياحي. (د) تركيبى.
١٣. لماذا تتعرض محطات الكهرباء التي تستخدم الفحم الحجري للإنتقاد الدائم؟  
 (أ) تطلق غاز الميثان. (ب) تطلق غاز الأوكسجين.  
 (ج) تطلق غاز النيتروجين. (د) تطلق غاز ثاني أكسيد الكربون.
١٤. إلام تؤدي قوة ضغط الغازات والأبخرة المحتبسة في باطن الأرض وخروج المواد المنصهرة إلى سطح الأرض؟  
 (أ) البركان. (ب) الزلزال. (ج) الانكسار. (د) الفيضان.
١٥. ما العلاقة بين الجغرافيا السياحية وعلم المناخ والأرصاد الجوية؟  
 (أ) الجدوى الإقتصادية للمواقع السياحية. (ب) تحديد الأقاليم المناخية الجاذبة للسياحة.  
 (ج) المعلومات التاريخية عن المواقع السياحية. (د) حجم الإستثمار السياحي.
١٦. ما الحدود السياسية الطبيعية بين دولتي فرنسا وإسبانيا؟  
 (أ) نهر البو. (ب) صحراء أريزونا. (ج) السهل الأوروبي العظيم. (د) جبال البرانس.
١٧. ما هي منطقة الخلاف السياسي بين الهند وباكستان وتعتبر من المشكلات الحدودية؟  
 (أ) كشمير. (ب) ثار. (ج) بلوخرستان. (د) عربستان.
١٨. أي من الآتية تعد من العوامل البشرية المؤدية إلى ظاهرة التصحر؟  
 (أ) إنجراف التربة. (ب) تملح التربة. (ج) زحف الرمال. (د) إزالة الغابات.
١٩. أي من النتائج المترتبة على حدوث ظاهرة النينو في السواحل الغربية لأمريكا الجنوبية؟  
 (أ) صعود الأسماك إلى الطبقات العليا. (ب) وفرة المحاصيل الزراعية.  
 (ج) هروب الأسماك نحو الأعماق. (د) قلة حدوث الفيضانات.
٢٠. ما نوع مصدر الطاقة الذي يمكن استغلاله من المحاصيل الزراعية وتدوير النفايات؟  
 (أ) الكتلة الحيوية. (ب) الفحم الحجري. (ج) البترول. (د) اليورانيوم.
٢١. أين يمتد الإقليم المعتدل البحري في قارة أمريكا الشمالية؟  
 (أ) من شمال كاليفورنيا حتى جنوب الأسكا. (ب) من جنوب كاليفورنيا حتى فلوريدا.  
 (ج) من فلوريدا حتى خليج هدسن. (د) السهول الوسطى.
٢٢. ما الجزر الإصطناعية السياحية والموجودة في الإمارات العربية المتحدة؟  
 (أ) طناب الكبرى. (ب) حنيش. (ج) سوقطره. (د) جزر النخيل.
٢٣. ما العامل الذي يؤدي إلى إختلاف الألبيدو في الأجسام؟  
 (أ) دوران الأرض. (ب) الضغط الجوي. (ج) إتجاه الرياح. (د) زاوية سقوط الأشعة.
٢٤. ما صفات أمطار الإقليم الإستوائي؟  
 (أ) فصلية وقليلة. (ب) دائمة وغزيرة. (ج) دائمة ومتوسطة. (د) فصلية وغزيرة.
٢٥. أين تنتشر أحراج وادي قانا في فلسطين؟  
 (أ) الجليل. (ب) الخليل. (ج) القدس. (د) سلفيت.

٢٦. أي من الآتية لا يعتبر من الأهداف الأساسية لإقامة الحدود بين الدول؟

- (أ) تحصيل الرسوم. (ب) توسيع الأراضي الزراعية. (ج) منع التهريب. (د) توفير الأمن.

٢٧. ما تأثير الأشعة تحت الحمراء على الغلاف الجوي وسطح الأرض؟

- (أ) انخفاض درجة الحرارة. (ب) ارتفاع درجة الحرارة.

- (ج) حدوث الزلازل والبراكين. (د) نشاط حركة الصفائح التكتونية.

٢٨. ما الأسباب التي تؤدي إلى تشكل الصحاري الحارة في العالم؟

- (أ) الضغط الجوي المنخفض الإستوائي. (ب) تأثيرها بالتيارات البحرية الدافئة.

- (ج) إتساع اليابس وبعدها عن المؤثرات البحرية. (د) سيطرة التيارات الهوائية الصاعدة.

٢٩. ما المعادن الفلزية التي تعد من فلزات السبائك ؟

- (أ) النحاس والرصاص. (ب) المنغنيز والنيكل. (ج) الزنك والقصدير. (د) الماغنيت والهيماتيت.

٣٠. ما المبدأ الذي يقوم عليه إستغلال الطاقة الشمسية في مجال التحويل الحراري؟

- (أ) إمتصاص الأجسام الداكنة للأشعة وتحويلها إلى حرارة. (ب) إمتصاص الأجسام الفاتحة للأشعة وتحويلها إلى حرارة.

- (ج) عكس الأجسام الداكنة للأشعة وتحويلها إلى حرارة. (د) عكس الأجسام الفاتحة للأشعة وتحويلها إلى حرارة.

٣١. ما نوع الغابات التي تظهر في حوض نهر الكونغو؟

- (أ) الموسمية. (ب) الإستوائية. (ج) النفضية. (د) الصنوبرية.

٣٢. ما درجة التصحر عندما تنخفض إنتاجية الأراضي الزراعية والنباتات الطبيعية بحوالي ٢٥%؟

- (أ) ضعيف. (ب) معتدل. (ج) شديد. (د) شديد جداً.

٣٣. ما الرواسب العلاجية الموجودة على سواحل البحر الأسود في اوكرانيا ورومانيا؟

- (أ) الطينية. (ب) الرملية. (ج) الكلسية. (د) الجيرية.

٣٤. ما اسم النهر الذي حاول الإحتلال الصهيوني السيطرة عليه ويوجد في لبنان؟

- (أ) العاصي. (ب) بردة. (ج) الليطاني. (د) اليرموك.

٣٥. ما الإسم الذي يطلق على الرياح التي تهب من مناطق الضغط الجوي المرتفع فيما وراء المدارين باتجاه نطاق الضغط الجوي المنخفض في المناطق المعتدلة وشبه القطبية؟

- (أ) الرياح القطبية. (ب) الرياح الموسمية. (ج) الرياح الغربية (العكسية). (د) الرياح التجارية.

٣٦. ما الدول التي تميزت بزيادة أعداد السكان وحاجتهم عن ما هو متاح من الموارد مع ضعف استخدام المعدات التكنولوجية؟

- (أ) ليبيا وتشاد. (ب) ألمانيا واليابان. (ج) نيجيريا وبنغلادش. (د) كندا والسويد.

٣٧. ما الظاهرة دائمة الحدوث في الطبيعة عند أي درجة حرارة فوق الصفر بحيث يتحول الماء من حالة السيولة إلى الحالة الغازية؟

- (أ) التبخر. (ب) التكاثف. (ج) الرطوبة. (د) الندى.

٣٨. ما اسم الجبال التي يستغل تراكم الثلوج على بعض قممها لممارسة رياضة التزلج في الشتاء وتوجد على الحدود العراقية الإيرانية؟

- (أ) بنطس. (ب) طوروس. (ج) زاغروس. (د) هندكوش.

٣٩. بماذا اختصت إتفاقة كيوتو عام ١٩٩٧م؟

- (أ) الحد من إنتشار التصحر. (ب) الحد من الإحتباس الحراري.

- (ج) الحد من مخاطر الأمطار الحمضية. (د) الحد من مخاطر الصقيع.

٤٠. ما نوع الجبهة الهوائية التي تتكون عندما تسيطر كتلة هوائية دافئة وتحل محل الكتلة الهوائية الباردة؟

- (أ) الدافئة. (ب) المستقرة. (ج) الباردة. (د) المعتدلة.

لاحظ الصفحة التالية

يتبع صفحة (٤)

القسم الثاني: يتكون هذا القسم من ثلاثة أسئلة، وعلى المشترك أن يجيب عن سوالين منها فقط.

### السؤال الثاني: (٢٠ علامة)

- (أ) ارسم خريطة فلسطين، وعين عليها الآتية:  
 (البحر الميت، بحيرة طبريا، وادي عربة، النقب، القدس، جنين، غزة، عكا). (٦ علامات)
- (ب) من خلال دراستك للمشكلات المائية، اكتب عن مشكلة مياه نهر دجلة والفرات مدعماً اجابتك بالأمثلة التوضيحية. (٤ علامات)
- (ج) بين أثر طول النهار في اختلاف كمية الإشعاع الشمسي الواصل إلى سطح الأرض. (٤ علامات)
- (د) اذكر المعوقات والتحديات التي تواجه إدارة الموارد البشرية. (٤ علامات)
- (هـ) عرف المفاهيم والمصطلحات الآتية:  
 ١. الحرارة النوعية.  
 ٢. الجغرافيا السياسية.

### السؤال الثالث: (٢٠ علامة)

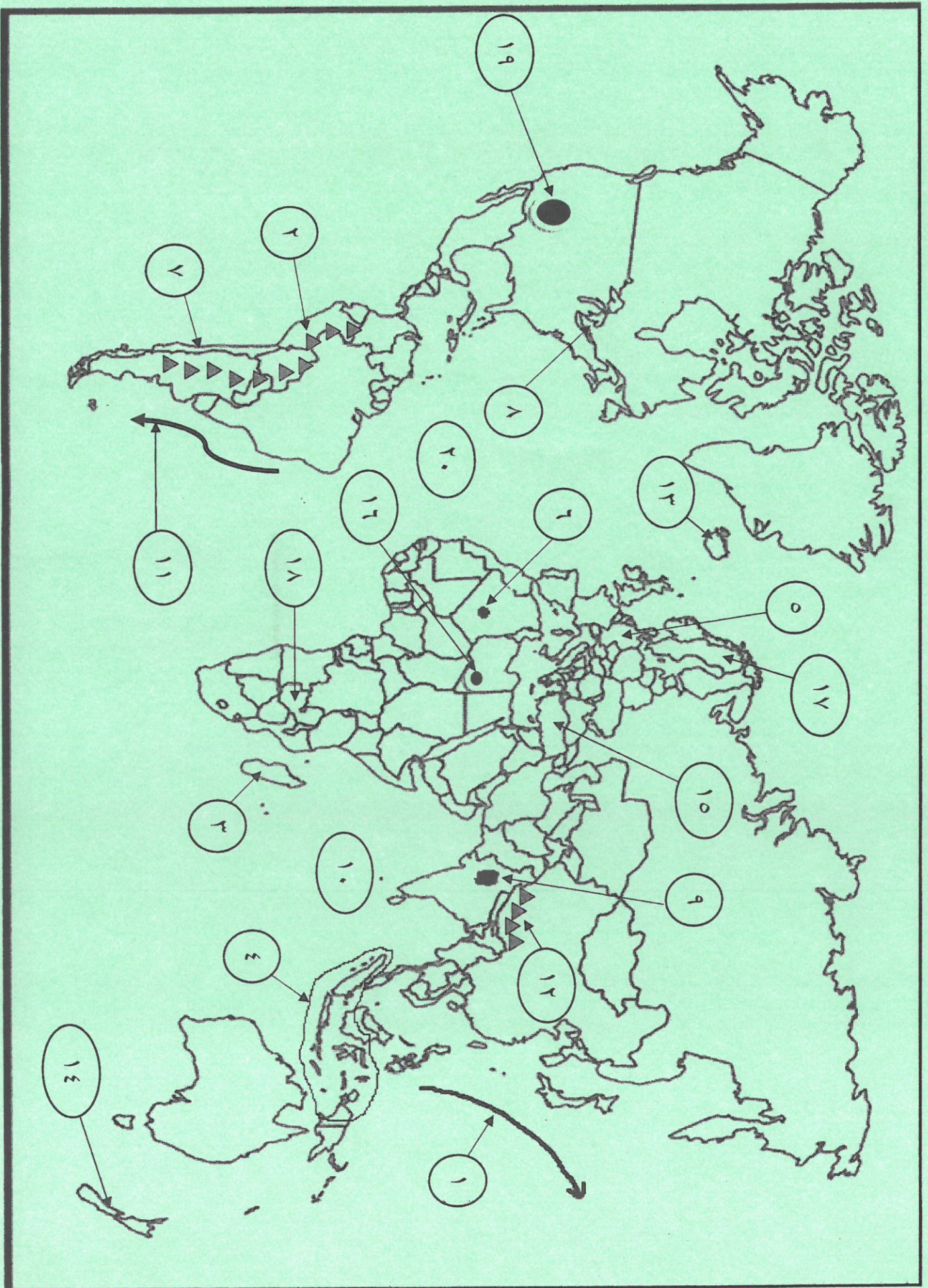
- (أ) قارن بين إقليم أوروبا السياحي وإقليم جنوب آسيا وشرقها والمحيط الهادي السياحي من حيث:  
 - المرتبة في التدفق السياحي - الأسباب المؤدية لذلك - أشهر دولها. (٦ علامات)
- (ب) من خلال دراستك للكوارث المناخية، اكتب عن التغيرات المناخية من حيث:  
 - مفهوم التغير المناخي - العوامل الطبيعية المؤدية إلى حدوثها. (٤ علامات)
- (ج) انظر الخريطة المرفقة ثم انقل الى دفتر اجابتك اسماء ما تشير اليه الأرقام الآتية:  
 - تيار ماني (١) - جبال (٢) - جزر (٣) - دول (٤،٥) - واحة (٦)  
 - دول ذات شكل طولي (٧) - شلالات (٨) - صحاري (٩) - مسطح ماني (١٠)

### السؤال الرابع: (٢٠ علامة)

- (أ) من خلال دراستك لتصنيف الدول حسب تركيبها السياسي: اكتب عن نظام الدول الإتحادية الفيدرالية، مدعماً اجابتك بالأمثلة؟ (٦ علامات)
- (ب) صف خاصية الضغط الجوي والرياح في مناخ الإقليم الاستوائي؟ (٤ علامات)
- (ج) انظر الخريطة المرفقة ثم انقل إلى دفتر اجابتك اسماء ما تشير اليه الأرقام الآتية:  
 - تيار ماني (١١) - جبال (١٢) - جزر (١٣) - دول (١٤،١٥) - واحة (١٦)  
 - دول ذات شكل طولي (١٧) - شلالات (١٨) - صحاري (١٩) - مسطح ماني (٢٠)

انتهت الأسئلة





مدة الامتحان: ساعتان ونصف  
اليوم والتاريخ: الخميس ٢٠١٩/٠٨/٠٨  
مجموع العلامات (١٠٠) علامة



ملاحظة: عدد أسئلة الورقة (ستة) أسئلة، أجب عن (خمس) منها فقط

القسم الأول: يتكون هذا القسم من أربعة أسئلة، وعلى المشترك أن يجيب عنها جميعاً

السؤال الأول: (٣٠ علامة)

يتكون هذا السؤال من (٢٠) فقرة من نوع اختيار من متعدد، من أربعة بدائل، اختر رمز الإجابة الصحيحة، ثم ضع إشارة (x) في المكان المخصص في دفتر الإجابة:

١. ما المعركة التي شكلت بداية المحاولات الأوروبية لوضع قوانين الحرب في العصر الحديث؟

(أ) السوم (ب) الفردان (ج) سيدان (د) سولفرينو

٢. ما المعركة التي هزم فيها المسلمون عام ٥١٣هـ؟

(أ) اليرموك (ب) القادسية (ج) الجسر (د) دائن

٣. ما المؤتمر الذي استجاب فيه أوروبا لدعوة البابا أوربان الثاني شن حملات عسكرية تجاه الشرق عام ١٠٩٥م؟

(أ) مؤتمر فينا (ب) مؤتمر كليرمونت (ج) مؤتمر لندن (د) مؤتمر البندقية

٤. من قاد الحملة الفرنجية السابعة المتجهة إلى مصر؟

(أ) بطرس الناسك (ب) ريتشارد قلب الأسد (ج) كونراد ملك ألمانيا (د) لويس التاسع ملك فرنسا

٥. ما المعاهدة التي أُجبرت بموجبها الدولة العثمانية عام ١٩٢٠م على تحويل ممراتها المائية إلى ممرات دولية؟

(أ) سيفر (ب) سان جرمان (ج) فرساي (د) برست ليتوفسك

٦. ما الأطراف المتحاربة في معركة ستالينجراد؟

(أ) إيطاليا وفرنسا (ب) ألمانيا وروسيا (ج) ألمانيا وبريطانيا (د) ألمانيا وفرنسا

٧. أي الثورات الآتية تعد من الثورات البيضاء؟

(أ) الثورة المجيدة في إنجلترا (ب) الثورة الصينية (ج) الثورة الجزائرية (د) الثورة الفرنسية

٨. من هو الزعيم الجزائري الذي قاد حزب الانتصار للحريات؟

(أ) قدور بلقاسم (ب) عبد الحميد بن باديس (ج) فرحات عباس (د) مصالي الحاج

٩. لماذا قام الاحتلال الصهيوني بتشكيل (روابط القرى) في الأراضي الفلسطينية المحتلة؟

(أ) لتحسين أحوال سكانها المعيشية (ب) لإضعاف منظمة التحرير الفلسطينية، وعزلها

(ج) لتشجيع الدول العربية على القبول بالحل السلمي (د) تمهيداً لإجراء انتخابات محلية في الأراضي المحتلة

١٠. ما الإصلاحات التي قامت بها السعودية لمنع امتداد الربيع العربي إليها؟

(أ) رفع الأجور (ب) إصلاح القضاء (ج) بناء مساكن جديدة (د) تعديل الدستور

١١. ما المبرر الذي اعتمدت عليه الإمبراطورية الإسبانية في توسعها؟

(أ) إحلال السلام (ب) الرسالة الدينية (ج) الدافع الحضاري (د) الاستقلال الاقتصادي

١٢. ما الكنيسة التي أنشأها الإمبراطور قسطنطين الأول؟

(أ) آيا صوفيا (ب) القيامة

(ج) الفاتيكان (د) المهد

١٣. في عهد أي من السلاطين العثمانيين اجتاحت الأفكار الانفصالية الإمبراطورية العثمانية؟

(أ) سليم الأول (ب) سليمان القانوني (ج) عبد الحميد الأول (د) عبد الحميد الثاني

١٤. ما المستعمرة التي تمتع سكانها بريطانيو الأصل بالحكم الذاتي خلال سيطرة بريطانيا عليها؟

(أ) جنوب إفريقيا (ب) الهند (ج) فلسطين (د) عدن

١٥. كيف تمكنت الولايات المتحدة الأمريكية من احتلال مركز الصدارة في الهيمنة التكنولوجية على العالم؟

(أ) باستيعاب مختلف الثقافات والديانات (ب) بامتلاك وإدارة محركات البحث العلمي وشبكات الأنترنت والاتصال

(ج) بتأسيس ترسانة عسكرية ضخمة (د) بالسيطرة على مصادر النفط خارج حدودها

١٦. ما اسم الاتحاد الجمركي الذي أسسه بسمارك بين الدويلات الألمانية؟

(أ) الجات (ب) الراين (ج) الدايت (د) الزولفرين

١٧. ما الأسس التي اعتمدها المفكر (هيجل) لتحقيق الوحدة الألمانية؟

(أ) الثقافة واللغة (ب) التاريخ واللغة (ج) اللغة والجنس (د) اللغة والدين

١٨. أين يقع المقر الرسمي لمجلس التعاون الخليجي؟

(أ) الرياض (ب) الكويت (ج) مسقط (د) الدوحة

١٩. أي العوامل الخارجية الآتية لعبت دوراً كبيراً في تفكك الاتحاد السوفيتي وانهاره؟

(أ) امتيازات الفلاحين (ب) الفكر الديني (ج) سباق التسلح (د) النظام المركزي

٢٠. ما آخر دولة انضمت إلى الاتحاد الأوروبي عام ٢٠١٣م؟

(أ) هنغاريا (ب) كرواتيا (ج) بولونيا (د) سلوفينيا

## السؤال الثاني: (٢٠ علامة)

- أ. بين الدوافع الثقافية والدينية للحروب بشكل عام . (٥ علامات)
- ب. ما أهمية الثورات بالنسبة للشعوب المستعمرة؟ (٤ علامات)
- ج. وضح الظروف الخارجية التي أدت إلى اندلاع الحراك العربي. (٤ علامات)
- د. ناقش الآتية: (١) أخفقت امبراطوريات كبرى عديدة أمام خصوم ضعفاء لها. (علامتان)
- (٢) مقومات الوحدة العربية. (٥ علامات)

## السؤال الثالث: (٢٠ علامة)

- أ. وضح دور المماليك في مقاومة الحملات الصليبية والتصدي لها. (٤ علامات)
- ب. أذكر نتائج الوحدة الألمانية. (٥ علامات)
- ج. قيم دور جامعة الدول العربية في تحقيق الأهداف الوجدوية العربية. (٤ علامات)
- د. وضح ما يأتي: (١) أثر الوعي القومي للشعب الجزائري في اندلاع الثورة الجزائرية. (٤ علامات)
- (٢) الأسباب الدينية والأمنية التي دفعت العثمانيين للتوجه في فتوحاتهم نحو الغرب. (٣ علامات)

## السؤال الرابع: (٢٠ علامة)

- أ. وضح دور الأنظمة الديكتاتورية التي ظهرت بعد الحرب العالمية الأولى في اندلاع الحرب العالمية الثانية. (٥ علامات)
- ب. استنتج دور حركة الاصلاح الديني في التوسع البريطاني خارج الحدود الإقليمية لبريطانيا. (٤ علامات)
- ج. لماذا أعلنت ألمانيا استسلامها أمام الحلفاء، واستعدادها لتوقيع هدنة نهاية العام ١٩١٨م؟ (٤ علامات)
- د. فسر: (١) نجاح العثمانيين في القضاء على الإمبراطورية البيزنطية. (٤ علامات)
- (٢) غدّ فتح المسلمين لمصر أسرع حركات الفتح الإسلامي وأسهلها. (٣ علامات)

القسم الثاني: يتكون هذا القسم من سؤالين، وعلى المشترك أن يجيب عن واحد منهما فقط.

## السؤال الخامس: (١٠ علامات)

- أ. كيف تمكنت الولايات المتحدة الأمريكية من فرض هيمنتها السياسية على العالم. (٥ علامات)
- ب. علل: عانت الجمهوريات السوفيتية من حالة عدم الانسجام. (٥ علامات)

## السؤال السادس: (١٠ علامات)

- أ. استنتج أهداف الانتفاضة الفلسطينية الأولى كما وردت في النداء الثاني للقيادة الوطنية الموحدة. (٨ علامات)
- ب. وضح أهمية جماعة الفحم والصلب الأوروبية في تأسيس الاتحاد الأوروبي. (علامتان)

انتهت الأسئلة

مدة الامتحان : ساعتان ونصف  
اليوم والتاريخ: الثلاثاء 2019/8/20  
مجموع العلامات ( 100 ) علامة

بِسْمِ اللَّهِ الرَّحْمَنِ الرَّحِيمِ



دولة فلسطين  
وزارة التربية والتعليم  
الإدارة العامة للقياس والتقويم والامتحانات  
الفرع: الأدبي والتكنولوجي  
المبحث: الثقافة العلمية  
الورقة: ----

ملاحظة : عدد أسئلة الورقة (ستة) أسئلة، أجب عن (خمس) منها فقط.

القسم الأول : يتكون هذا القسم من أربعة أسئلة، وعلى المشترك أن يجيب عنها جميعاً.

السؤال الأول : (30 علامة)

يتكون هذا السؤال من (20) فقرة من نوع اختيار من متعدد، من أربعة بدائل، اختر رمز الإجابة الصحيحة، ثم ضع إشارة (×) في المكان المخصص على دفتر الإجابة:

1. ما الصفة التي تعبر عن قدرة الألياف على تحملها للقوى المؤثرة عليها دون أن تنقطع؟  
(أ) المرونة (ب) القابلية للثني (ج) الامتصاص (د) المتانة
2. أي البوليمرات الآتية يُحضّر بطريقة التكثيف؟  
(أ) البولي إثيلين (ب) البوليستر (ج) الثلثون (د) PVC
3. ما أهمية مركبات الكوبلت التي تضاف إلى بعض أنواع الدهان؟  
(أ) تكسبه مرونة كافية تمنع تشققه (ب) تعمل على تثبيته على السطح (ج) تزيد من سرعة جفافه (د) تكسبه قواماً سميكاً
4. لماذا يمتاز السوبركريل بمقاومته الكبيرة للعوامل الجوية؟  
(أ) لأن نسبة المواد البلاستيكية فيه مرتفعة (ب) لأن المذيب فيه هو الماء (ج) لأنه يجف بسرعة (د) لأن مرونته عالية
5. ما المادة القلوية المستخدمة في صناعة الصابون الطري كمعجون الحلاقة؟  
(أ) هيدروكسيد الصوديوم (ب) هيدروكسيد البوتاسيوم (ج) هيدروكسيد الألمنيوم (د) هيدروكسيد المغنيسيوم
6. أي من المواد الآتية ينتج من عملية التصبن بالإضافة إلى الصابون؟  
(أ) الإيثانول (ب) الفينول (ج) الميثانول (د) الجليسرول
7. ما الخاصية التي تنطبق على مادة التباين المستخدمة في تقنية التصوير بالفلورسكوبي؟  
(أ) عددها الذري صغير (ب) قدرتها على الامتصاص قليلة (ج) عددها الذري كبير (د) لا تمتص الأشعة السينية
8. ما التقنية الأفضل لفحص حجم الجنين وكمية السائل المحيط به؟  
(أ) التصوير بالأشعة السينية (ب) التصوير بالأمواج فوق الصوتية (ج) التصوير الطبقي (د) التصوير بالرنين المغناطيسي
9. في أي مجال تستخدم تقنية ليزك (Lasic)؟  
(أ) علاج العيون (ب) جراحة الأوعية الدموية (ج) طب الأسنان (د) علاج الحبل الشوكي

10. ما الهدف من العلاج الإشعاعي الاستباقي؟

- (أ) قتل الخلايا السرطانية  
(ب) تكبير حجم الورم ليسهل استئصاله  
(ج) التقليل من فرصة تكرار الإصابة بالورم  
(د) تصغير حجم الورم ليسهل استئصاله

11. كم عدد الجينات التي تتضمنها الخلية الواحدة في جسم الانسان؟

- (أ) 25-20 جين (ب) 35-30 جين (ج) 25-20 ألف جين (د) 35-30 ألف جين

12. أين توجد البلازميدات ؟

- (أ) داخل سيتوبلازم الخلية البكتيرية وخارج الكروموسوم البكتيري  
(ب) داخل سيتوبلازم الخلية البكتيرية وداخل الكروموسوم البكتيري  
(ج) داخل سيتوبلازم الخلية البشرية وخارج الكروموسوم البشري  
(د) داخل سيتوبلازم الخلية البشرية وداخل الكروموسوم البشري

13. اين تتم عملية زراعة البويضة المخصبة الناتجة من الإخصاب الصناعي ؟

- (أ) قناة فالوب (ب) الرحم (ج) المبيض (د) وعاء خارج الرحم

14. ما الحمض الأميني الذي يُعد مُسكن طبيعي وعقار مُنوم ينتقل من خلال بعض الأغذية المُعدلة وراثياً ؟

- (أ) البكتين (ب) الثايمين (ج) الجوانين (د) التريبتوفان

15. أي العناصر الآتية يسبب نقصها ليناً في العظام؟

- (أ) الحديد (ب) الكالسيوم (ج) البوتاسيوم (د) اليود

16. أي العناصر الغذائية يزداد الحاجة اليها في فترات النمو والحمل والإرضاع أكثر من غيرها؟

- (أ) الكربوهيدرات (ب) الدهون (ج) البروتينات (د) الفيتامينات

17. أي الفيتامينات الآتية قابل للذوبان في الدهون؟

- (أ) A (ب) B<sub>12</sub> (ج) C (د) B<sub>9</sub>

18. ما مقدار الطاقة التي يكتسبها جسم الإنسان إذا تناول 6 غم من الدهون بوحدة السعر الحراري؟

- (أ) 9 (ب) 45 (ج) 54 (د) 24

19. ما المواد التي تجعل من الوجبات السريعة تحوي كمية كبيرة من الطاقة؟

- (أ) الفيتامينات (ب) البروتينات (ج) الدهون (د) الأملاح

20. لماذا تستخدم غلوتومات الصوديوم في صناعة الأغذية؟

- (أ) مواد حافظة (ب) مكسبات طعم ورائحة (ج) مكسبات لون (د) مُحليات صناعية

## السؤال الثاني: (20 علامة)

أ. 1- وضع المقصود بكل من: الألياف، فلكنة المطاط. (7 علامات)

2- تتصف البوليمرات المستخدمة في صناعة خيوط الأقمشة بعدة صفات. أذكر خمسة منها. (6 علامات)

C G T A T C

ب. ارسم السلسلة المتممة لسلسلة جزيء DNA الموضحة بالشكل المجاور، مبياً الروابط بين القواعد النيتروجينية. (6 علامات)

ج. 1- احسب مؤشر كتلة جسم (BMI) لشخص كتلته 82 كغم، وطولته 176 سم، ثم بيّن تصنيفه وفقاً لمؤشرات كتلة الجسم. (4 علامات)

علماً أن (BMI): (أقل من 16.5) للشخص النحيف جداً و (18.5 - أقل من 25) للوزن المثالي ومن (25 - أقل من 30) للوزن الزائد و (أكثر من 40) للوزن المفرط. (3 علامات)

2- علل ما يلي : 1. تستعمل السكريات الأحادية و الثنائية كمادة حافظة عند تصنيع المربى . (3 علامات)

2. يشكل الميزان الموجب أهمية خاصة أثناء مراحل الطفولة والمراهقة .

3. الإكثار من شرب الماء يُعد عاملاً أساسياً في العلاج .

## السؤال الثالث: (20 علامة)

أ. قارن بين الدهون المائية والدهانات الزيتية من حيث: (6 علامات)

- نوع المذيب المستخدم. - صفات كل منهما.

ب. اشرح آلية زراعة الأنسجة كتطبيق من تطبيقات التقنية الحيوية في مجال الزراعة. (6 علامات)

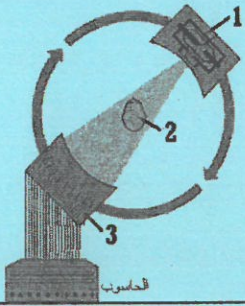
ج. تطور علوم الحاسوب وتكاملها مع العلوم المختلفة، نتج عنه تقنيات طبية متقدمة. (8 علامات)

1- الشكل المجاور يمثل جهاز التصوير الطبقي، اذكر الأجزاء المشار إليها بالأرقام 1،2،3.

(انقل على دفترك أرقام الأجزاء وأسمائها)

2- ما الأجزاء التي تظهر باللون الرمادي في صورة الأشعة السينية. ولماذا؟

3- عدد ثلاث ميزات لاستخدم المنظار الطبي؟



## السؤال الرابع: (20 علامة)

أ. علل كل مما يأتي: (8 علامات)

1- البولي اثيلين عالي الكثافة أكثر متانة وقوة من البولي اثيلين منخفض الكثافة.

2- لا يُنصح بخلط دهانات من مصادر مختلفة.

3- يتم إضافة هيبوكلوريت الصوديوم إلى وعاء التفاعل في تحضير الصابون بالطريقة الساخنة.

4- ألياف القطن أكثر مرونة من ألياف الكتان.

ب. من خلال دراستك للعلاج بالإشعاع، أجب عن الاسئلة الآتية: (8 علامات)

1- لماذا تعتبر الأشعة فوق البنفسجية مفيدة وضارة بنفس الوقت؟

2- وضح سبب رؤية العين لضوء الليزر بلون واحد عالي النقاء على عكس الأضواء الأخرى.

3- ما الإجراءات الأربعة المتبعة لوقاية المرضى من الإشعاع؟

ج. ما أهمية الأملاح المعدنية لجسم الانسان؟ (4 علامات)

القسم الثاني : يتكون هذا القسم من سؤالين، وعلى المشترك أن يجيب عن أحدهما فقط .

**السؤال الخامس: (10 علامات )**

أ. يكثر استخدام الألياف الضوئية في عالم الاتصالات الحديثة:

(6 علامات)

1- ما المقصود بالألياف الضوئية؟

2- مم يتكون الليف الضوئي؟

3- ما مبدأ عمل هذه الألياف؟

(4 علامات)

ب. أذكر أربعة من الخصائص المميزة لسكريات الأحادية والثنائية .

**السؤال السادس: (10 علامات )**

أ. 1- ما المقصود بالدهان.

(2 علامات)

2- بين كيف تتم عملية جفاف الدهانات المائية والزيتية.

(4 علامات)

ب. عدد أربعة من التأثيرات السلبية لتناول مشروبات الطاقة.

(4 علامات)

**انتهت الأسئلة**