



ملاحظة : عدد أسئلة الورقة (ستة) أسئلة، أجب عن (خمسة) منها فقط.

القسم الأول : يتكون هذا القسم من أربعة أسئلة، وعلى المشترك أن يجيب عنها جميعاً.

السؤال الأول: (30 علامة)

اختر الإجابة الصحيحة، ثم ضع إشارة (x) في المكان المخصص في دفتر الإجابة:

- حكم التجويد في كلمة (هؤلاء) :  
أ) مد منفصل ومد متصل. (ب) مد متصل ومد منفصل.  
ج) مد بدل ومد متصل. (د) مد لازم ومد منفصل.
- زوجة الرسول ﷺ التي أشارت عليه بذبح هديه وحلق شعره ليقنّدي به أصحابه هي:  
أ) السيدة عائشة رضي الله عنها. (ب) سودة بنت زمعة رضي الله عنها.  
ج) أم سلمة رضي الله عنها. (د) زينب بنت جحش رضي الله عنها.
- ازدادت الحاجة إلى الاجتهاد بعد وفاة النبي ﷺ بسبب:  
أ) اختلاف الصحابة. (ب) اتساع البلاد المفتوحة.  
ج) عدم فهم النصوص. (د) انقطاع الوحي.
- القصة المكدوبة في وصف القوم الجبارين الذين ذكروا في القرآن الكريم جاءت من باب:  
أ) الانتصار للأهواء والفرق (ب) الكيد للإسلام وأهله  
ج) تشويق الناس وإثارة اهتمامهم (د) حض الناس على فعل الخير
- قيمة الإنسان الحقيقية تكون في:  
أ) عشيرته وأولاده (ب) إيمانه وصلاحه  
ج) ملكه وقوته. (د) ماله وثروته.
- قول السيدة عائشة رضي الله عنها عندما سُئِلت عن خُلُقهِ ﷺ (كان خُلُقُهُ القرآن يشير) إلى أسلوب نبوي شريف في التربية والتعليم هو:  
أ) إثارة انتباه السامع. (ب) ضرب الأمثال.  
ج) الاستفادة من المواقف في توضيح المعنى. (د) القدوة الحسنة.
- يُشترط لوقوع الطلاق:  
أ) أن يكون الزوج غير مكره على ذلك. (ب) أن يكون الزوج خالياً من العيوب.  
ج) أن يكون الطلاق بعد الدخول. (د) أن يكون الطلاق قبل الدخول.
- مفهوم الأسهم يعني:  
أ) قروض حسنة. (ب) كفالات ماليه من المصرف لعملائه.  
ج) قروض بفائدة ربوية. (د) حصص في رأسمال شركة مساهمة.
- المقصود بالآية الكريمة : {وَأَنْفِقُوا فِي سَبِيلِ اللَّهِ وَلَا تُلْقُوا بِأَيْدِيكُمْ إِلَى التَّهْلُكَةِ} :  
أ) قتال الأعداء دون تناسب في العدد. (ب) اقتحام صفوف العدو من الخلف.  
ج) ترك الجهاد والاشتغال بالتجارة والزراعة. (د) قتال الأعداء دون تناسب في العدة والعتاد.

10. أمر الإسلام بالاستئذان عند دخول البيوت وذلك:

- (أ) حتى لا يكون متعدياً على أملاك الغير.  
 (ب) لمنع الاطلاع على عورات البيوت.  
 (ج) تطبيق لقانون الأحوال الشخصية.  
 (د) منعاً من إخافة أهل البيت وترويعهم.

11. بين الخضر لموسى عليهما السلام أن كل شيء عمله هو من:

- (أ) علمه واجتهاده.  
 (ب) بأمر الله ووحى منه .  
 (ج) خبرته في الحياة.  
 (د) معرفته السابقة بطباع الناس.

12. يدل قوله تعالى: {يَا أَيُّهَا الَّذِينَ آمَنُوا لَا تَخُونُوا اللَّهَ وَالرُّسُولَ وَتَخُونُوا أَمَانَاتِكُمْ وَأَنْتُمْ تَعْلَمُونَ} على:

- (أ) تحقيق العدل.  
 (ب) المسؤولية حمل ثقيل.  
 (ج) اختيار البطانة الصالحة.  
 (د) تولية الأقدر والأصلح.

13. من آثار عاطفة الرجاء على شخصية المسلم:

- (أ) لا ييأس من رحمه الله مهما كثرت ذنوبه.  
 (ب) يقترف المعاصي على أمل دخول الجنة.  
 (ج) ييأس من دخول الجنة بسبب ذنوبه الكثيرة.  
 (د) التسليم بدخول النار بسبب المعاصي.

14. عَزَف العلماء الزواج العرفي بأنه:

- (أ) الزواج دون إجراء فحوصات طبية.  
 (ب) الزواج الذي لا يُسجل في المحاكم الشرعية.  
 (ج) الزواج عن طريق الوكالات.  
 (د) الزواج من امرأة كتابية.

15. غَلَب على أهل مدرسة الحديث:

- (أ) التوسع في الاجتهاد.  
 (ب) التقليد للمذاهب.  
 (ج) فرض رأيهم على غيرهم.  
 (د) تجنّب التوسع في المسائل الافتراضية.

16. من أهم أسباب الفقر والمجاعات:

- (أ) تحريم الكسب غير المشروع.  
 (ب) سوء الاستغلال للموارد.  
 (ج) إقرار الملكيات الخاصة.  
 (د) إقرار الملكيات العامة.

17. الولاء والبراء قضية:

- (أ) عقديّة.  
 (ب) فقهية.  
 (ج) لغوية.  
 (د) سياسية.

18. الصحابي الجليل الذي تصدّق في غزوة تبوك بشطر ماله، واشترى خمسمائة فرس وألفاً وخمسمائة راحلة هو:

- (أ) الحارث بن هشام.  
 (ب) عبد الرحمن بن عوف.  
 (ج) عيَّاش بن أبي ربيعة.  
 (د) أبو طلحة الأنصاري.

19. اهتم الإسلام بتوجيه الفرد والمجتمع نحو الإنتاج عن طريق:

- (أ) وضع أموالهم في المصارف  
 (ب) الحث على العمل واستغلال الموارد.  
 (ج) تنظيم جوانب الحياة الإنسانية.  
 (د) تقديم المصلحة العامة على المصلحة الخاصة .

20. يدل موقف عمر بن عبد العزيز برفضه الموكب الضخم ليتوجه معه إلى قصر الخلافة على:

- (أ) العدل.  
 (ب) الشورى.  
 (ج) المساواة بين الرئيس والمرؤوس.  
 (د) الترفع عن المال العام.

## السؤال الثاني: ( 20 علامة )

- أ. اكتب النصوص الشرعية الدالة على الموضوعات الآتية (مما تقرر حفظه): (5 علامات)
1. من صور الابتلاء (القتل والخوف).
  2. التحذير من طاعة الأعداء.
  3. سجود الملائكة لآدم.
- ب. وضح معاني المفردات والتراكيب الآتية (5 علامات)
4. وَئِيْهِ.
  2. بجبل الله.
  3. نصباً.
  4. تحل.
  5. نخيل صنوان.
- ج. قال تعالى: {وَاللّٰهُ يَسْجُدُ مِنْ فِي السَّمَاوَاتِ وَالْأَرْضِ طَوْعًا وَمَكْرَهًا وَظِلَالَهُمْ بِالثُّغُوْرِ وَالْأَصَالِ} .  
استخرج من الآية مثلاً لحكم من أحكام التجويد الآتية: (5 علامات)
1. لام لفظ الجلالة مرققة.
  2. إدغام بغنة.
  3. إخفاء حقيقي.
  4. إخفاء شفوي.
  5. مد بدل.
- د. من المعاني التربوية في قصة موسى نُصَح المعلم لتلميذه وصبره عليه، وضح ذلك مع الدليل. (5 علامات)

## السؤال الثالث: ( 20 علامة )

- أ. حرّم الإسلام الرّبا تحريماً شديداً بين ذلك مدّعماً بأدلة من القرآن والسنة. (6 علامات)
- ب. بين المعنى المستفاد من النصوص الشرعية الآتية : (6 علامات)
1. قوله ﷺ: "كُلُّ أُمَّتِي مَعَاذِي إِلَّا الْمَجَاهِرِينَ"
  2. قوله تعالى: {وَأَذْكُرْنَ مَا يُتْلَى فِي بُيُوتِكُنَّ مِنْ آيَاتِ اللَّهِ وَالْحِكْمَةِ إِنَّ اللَّهَ كَانَ لَطِيفًا خَبِيرًا} .
  3. قوله تعالى: {فَلَا وَرَبِّكَ لَا يُؤْمِنُونَ حَتَّى يُحَكِّمُوكَ فِيمَا شَجَرَ بَيْنَهُمْ ثُمَّ لَا يَجِدُوا فِي أَنْفُسِهِمْ حَرَجًا مِمَّا قَضَيْتَ وَيُسَلِّمُوا تَسْلِيمًا} .
  4. قوله تعالى: {وَلَئِنْ سَأَلْتَهُمْ لَيَقُولُنَّ إِنَّمَا كُنَّا نَخُوضُ وَنَلْعَبُ قُلْ أَبِاللَّهِ وَآيَاتِهِ وَرَسُولِهِ كُنْتُمْ تَسْتَهْزِئُونَ} .
- ج. اتّسمت خلافة عمر بن عبد العزيز بتطبيقه العملي لمبادئ الإسلام، ومن ذلك مبدأ الشورى، وضح ذلك مع الدليل. (4 علامات)
- د. انسب الكتب الآتية إلى مؤلفيها: (4 علامات)
1. نظام الطلاق في الإسلام
  2. تفسير المنار.
  3. منهاج السنّة النبوية .
  4. المغني.

## السؤال الرابع: ( 20 علامة )

- أ. في توثيق الذّين جعلت شهادة امرأتين مقابل شهادة رجل واحد، بين ذلك. (6 علامات)
- ب. بين الحكم الشرعي مع ذكر السبب: (6 علامات)
1. تلقيح الزّوجة بحيوانات منوية من غير زوجها.
  2. عاقب ملك كل شخص يخالفه في دولته.
  3. قبل مسلم هدية من كافر غير معاد.
- ج. اتّصف الإمام ابن تيمية بصفات أهله للمكانة العظيمة التي تبوأها في العلم والإصلاح أذكر أربعة منها. (4 علامات)
- د. الأصل في المعاملات الحِل، وضح ذلك مع الدليل من القرآن الكريم والسنة النبوية. (4 علامات)

القسم الثاني : يتكون هذا القسم من سؤالين وعلى المشترك أن يجيب عن أحدهما فقط .

السؤال الخامس: ( 10 علامات)

أ. عرّف المفاهيم والمصطلحات الآتية:

1. السريّة. 2. العمل الصالح. 3. التأمين. 4. الطّلاق المعلق. (4 علامات)
- ب. ما الفرق بين العقيدة والشريعة. (3 علامات)
- ج. علّل ما يأتي: (3 علامات)

1. يخرم الاجتهاد في عدد ركعات الصلاة.

2. اتفق عمر بن الخطاب ؓ مع أحد جيرانه أن يتناوب الاثنان في حضور مجالس رسول ﷺ ويُعلّم أحدهما الآخر.

3. لم يقف القرآن الكريم في قضية الإلوهية عند مخاطبة العقل بل خاطب الوجدان واستثار العاطفة.

السؤال السادس: ( 10 علامات)

أ. عرّف المفاهيم والمصطلحات الآتية:

1. البدعة المحرّمة. 2. المنافق. 3. الثيلاسيما. 4. الزبا. (4 علامات)
- ب. عدّد ثلاثة من آثار العبادة في حياة الناس. (3 علامات)
- ج. علّل ما يأتي : (3 علامات)

1. اختلاف أجوبة الرسول ﷺ باختلاف حال السائلين.

2. سنّ القرآن الكريم تشريعا شاملا يكفل للناس السعادة في كل جوانب حياتهم.

3. لم يمنع الإسلام التفاوت الطبيعي في الثروة والدخل الناتج عن اختلاف الأفراد في المواهب والجهود والإنتاج.

انتهت الأسئلة



ملاحظة : عدد أسئلة الورقة (ستة) أسئلة، أجب عنها جميعاً.

أولاً: المطالعة (20 علامة)

السؤال الأول: (10 علامات)

- أ. اختر الإجابة الصحيحة لما يأتي، ثم انقلها إلى دفتر إجابتك: (علامتان)
1. ما المعنى المستفاد من قوله تعالى: "وإيتاء ذي القربى"؟
- أ. الانحياز للقريب. ب. صلة الرحم. ج. الإنصاف. د. الإحسان للجار.
2. ما المحسن البديعي في عبارة: "فازوا بقليلٍ من الحظِّ العاجل، تبعه كثيرٌ من الفشل الآجل"؟
- أ. مقابلة. ب. ترادف. ج. طباق إيجاب. د. طباق سلب.
- ب. اقرأ الآيات الكريمة الآتية من سورة النحل، ثم أجب عن الأسئلة التي تليها:

"ولا تتخذوا أيمانكم دخلاً بينكم فتزَّلَ قَدَمٌ بعد ثبوتها وتذوقوا السوء بما صددتم عن سبيل الله ولكم عذاب عظيم \* ولا تشتروا بعهد الله ثمناً قليلاً إنما عند الله هو خير لكم إن كنتم تعلمون \* ما عندكم ينفد وما عند الله باقٍ ولنجزين الذين صبروا أجرهم بأحسن ما كانوا يعملون".

1. نهت الآيات الكريمة عن أمرين، اذكرهما. (علامة)
2. ما جزاء العمل الصالح، كما ورد في الآيات التي درستها من سورة النحل؟ (علامة)
3. وردت في الآيات الكلمتان: (دَخَلًا، يَنْفَدُ)، اكتب إعراب الأولى، وضد الثانية. (علامتان)
4. وضَّح جمال التصوير في قوله تعالى: "وتذوقوا السوء". (علامة)
- ج. اكتب الحديث النبوي الشريف من قوله (صلى الله عليه وسلم): "وارضَ بما قسم الله لك، تكن أغنى الناس...القلب". (3علامات)

السؤال الثاني: (10 علامات)

- أ. من خلال دراستك درس (السياحة الفضائية)، أجب عما يأتي:
1. ما المقصود بعبارة: "تجاوزت هذه الرحلة كل أحلامي"؟ (علامة)
2. بم يتنبأ المهتمون بالسياحة الفضائية لمستقبل هذه السياحة؟ (علامتان)
- ب. اقرأ العبارة الآتية من درس (التراث الثقافي المعماري في فلسطين)، وأجب عن الأسئلة التي تليها:
- "وفلسطين كانت ولا تزال جزءاً لا يتجزأ من كيان الدولة العربية والإسلامية".
1. ما معنى كيان؟ (علامة)
2. أين تكمن أهمية التراث الثقافي المعماري في فلسطين؟ (علامتان)
- ج. 1. وضَّح دلالة قول الرسول (صلى الله عليه وسلم): "إنَّ العالمَ ليستغفر له مَنْ في السماوات والأرض". (علامتان)
2. لماذا كانت تجارب السلف تفيد الخلف رغم الفارق الزمني بينهما، كما يرى أحمد أمين؟ (علامتان)

## ثانياً: الأدب والنصوص: (45 علامة)

## السؤال الثالث: (15 علامة)

(6 علامات)

أ. اختر الإجابة الصحيحة لما يأتي، ثم انقلها إلى دفتر إجابتك:

1. ماذا يفيد قول البارودي: فرحمة رب العالمين على امرئ  
أ. الالتماس. ب. الدعاء. ج. التَّحَبُّب. د. التَّعَجُّب.
  2. مَنْ أَوَّل من نهض بالشَّعر في العصر الحديث، وأعاد إليه روحه؟  
أ. أحمد شوقي. ب. حافظ إبراهيم. ج. معروف الرصافي. د. البارودي.
  3. مَنْ صاحب ديوان (أزهار ذابلة)؟  
أ. نازك الملائكة. ب. عبد الوهاب البياتي. ج. بدر شاكر السياب. د. نزار قباني.
  4. ماذا يُفهم من عبارة: (أنا الرّجل الفلسطيني)؟  
أ. الانتماء. ب. الاعتداد بالنفس. ج. الغرور. د. كِبَر السنّ.
  5. أيّ من الآتية من خصائص شعر التفعيلة؟  
أ. التناظر في شعر الشطرين. ب. اعتماد الخطابيّة المباشرة.  
ج. استخدام الرّمز الذي أخذ من التّراث العربيّ أو الآداب العالميّة. د. تعدّد الموضوعات داخل القصيدة الواحدة.
  6. إلى أيّ بلد عربيّ ينتمي الكاتب الطّاهر وطّار؟  
أ. الجزائر. ب. سوريا. ج. تونس. د. السّودان.
- ب. اقرأ الأسطر الشعريّة الآتية من قصيدة ( أغنية إلى ولدي عليّ ) للبياتي، ثمّ أجب عن الأسئلة التي تليها:

ويبشرون

بالعالم الحرّ، العبيد

وبمعجزات

دولارهم - أمل الشعوب -

وواهب الموتى الحياة

ويروّعون الأمّهات

ويخضّبون

رايات شعبك يا صغيري، بالدماء

وأنت لاه، لا تجيب

(علامتان)

1. بم يبشّر القاتلون الشعوب، وما مدى توافق هذه البُشرى مع الواقع؟

(علامة)

2. وضّح الصّورة الفنيّة في: (يخضّبون رايات شعبك بالدماء).

(3 علامات)

3. وردت في النّصّ الكلمات: ( لاه، يروّعون، العبيد ) اكتب المادّة المعجميّة لأوّلَى، ومرادف الثّانية، وإعراب الثّالثة. (3 علامات)

(3 علامات)

ج. اكتب ثلاثة أبيات شعريّة من قصيدة (المشرد) لعبد الكريم الكرمي.

السؤال الرابع: (15 علامة)

(أ) اقرأ المقطع الشعري الآتي من قصيدة (المساء)، ثم أجب عن الأسئلة التي تليه:

لتكن حياتك كلها أملاً جميلاً طيباً  
ولتملاً الأحلام نفسك في الكهولة والصبا  
مثل الكواكب في السماء وكالأزهار في الربا  
ليكن بأمر الحب قلبك عالماً في ذاته  
أزهاره لا تذبل  
ونجومه لا تأفل

1. اشرح السطر الشعري الثاني شرحاً وافياً. (علامة)
  2. وضح التشبيه في: ( وكالأزهار في الربا). (علامة)
  3. ما اسم الجريدة التي أصدرها إيليا أبو ماضي؟ (علامة)
  4. استخرج من النص: \* صفة مشبهة. \* مرادف كلمة تغيب. (علامة)
  5. ما الغرض الذي خرج إليه الأمر في الأسطر الشعرية السابقة؟ (علامة)
  6. التأمل من خصائص مدرسة المهجر، وضح ذلك. (علامة)
- (ب) 1. ماذا تضمن كتاب (قيد الأوابد) للبارودي؟ (علامة)
2. انسب العمليين الأدبيين إلى صاحبيهما: \* عبقور. \* طائر الوحدات. (علامتان)
  3. ازدهرت السير الشعبية في العصر العثماني، علّل ذلك، مع التمثيل. (علامتان)
- (ج) 1. ما الغاية من نشر كتاب (الديوان في الأدب والنقد)؟ (علامة)
2. أدى الشعر المقاوم في فلسطين دوراً ريادياً، وضح ذلك. (علامتان)

السؤال الخامس: (15 علامة)

(أ) اقرأ النص الآتي من سيرة (إحسان عباس)، ثم أجب عن الأسئلة التي تليه:

"الجمال مصدر راحتي في الحياة، وأنا لا أحب أن أفتح عيني كل صباح على (هولة) مرعبة، والثقافة هي الأرض المشتركة التي يقف عليها اثنان يقطعان رحلة الحياة معاً. طال الجدل بيني وبين والدي، وهو متمسك بالخطوة التي أقدم عليها، ولم أفلح في أن أرحزه عنها".

1. ما الخطوة التي أقدم عليها والد إحسان عباس؟ (علامة)
  2. حلّل شخصية الوالد (رشيد عباس) كما ظهرت في السيرة. (علامة)
  3. ماذا قصد إحسان عباس بقوله: (لا أحب أن أفتح عيني على هولة مرعبة). (علامة)
  4. استخرج من النص اسماً مشتقاً. (علامة)
  5. علّل: لغة السيرة فصيحة بسيطة. (علامة)
- (ب) من خلال دراستك قصة (خبز الفداء)، أجب عما يأتي:
1. ما المجموعة القصصية التي أخذت منها القصة؟ (علامة)
  2. ما دلالة العبارتين الآتيتين: (علامة)
- أ. يُخِيلَ إِلَيَّ أَنَّ الْيَهُودَ زَرَعُوا مَوَاسِمَهُمْ أَسْلِحَةً.  
ب. كَانَ أَحْمَدُ جَالِسًا عَلَى كَيْسٍ مِنَ الرَّمْلِ، وَهُوَ يَضْغُظُ بَطْنَهُ بِيَدَيْهِ.
3. أين تكمن لحظة التأزم في القصة؟ (علامة)
- (ج) 1. ما الحدث المؤلم الذي أيقظ الرعية في مسرحية (الفيل يا ملك الزمان)؟ (علامة)
2. وصف الملك زكريا بالرجل الجريء، علّل. (علامة)
- (د) 1. من خلال دراستك وحدة النثر العربي مثل لكل من الآتية: \* قصة واقعية. \* مسرحية شعرية. (علامتان)
2. درج النقاد على تقسيم المسرحية إلى نوعين، ما هما؟ (علامتان)

ثالثاً: النقد (10 علامات)السؤال السادس: (10 علامات)

(علامتان)

(أ) اختر الإجابة الصحيحة لما يأتي، ثم انقلها إلى دفتر إجابتك:

1. ما الغرض الرئيس الذي عارض فيه أحمد شوقي ابن زيدون؟

أ. المدائح النبوية. ب. الحماسة. ج. الوصف. د. الغزل.

2. إلام ترمز أسطورة (تموز وعشتار)؟

أ. الإرادة التي لا تعرف اليأس. ب. اكتشاف الخطر قبل وقوعه.

ج. الخصب وتجدد الحياة. د. التجدد والنهوض من الموت.

(علامتان)

(ب) 1. عرّف: \* المعارضات. \* الوحدة الموضوعية.

(علامتان)

2. وضّح نوع التناصّ فيما يأتي:

أ. قد ضاع رسم المنزل... بين الدخول فحومل

ب. في قلب دمشق... ولدت ثانياً حطين

(علامة)

(ج) 1. إلام يشير قول ميخائيل نعيمة (أخي) في مستهل قصيدته، كما يرى الناقد محمد مندور؟

(علامة)

2. بم لقب شعراء الأندلس ابن دراج القسطلّي؟

(علامتان)

3. علّل ما يأتي:

\* وجد السيّاب في ترجمة جبرا إبراهيم جبرا أسطورة (تموز) ضالته المنشودة.

\* إعجاب الناقد محمد مندور بشعر مدرسة المهجر.

**انتهت الأسئلة**





ملاحظة : عدد أسئلة الورقة ( ستة ) أسئلة، أجب عن ( خمسة ) منها فقط.

القسم الأول : يتكوّن هذا القسم من أربعة أسئلة، وعلى المشترك أن يجيب عنها جميعاً.

أولاً: التعبير ( 15 علامة )

السؤال الأول: ( 15 علامة )

اكتب في واحد فقط من الموضوعين الآتيين:

1. الأطفال غراسٌ مباركةٌ، تنمو بالرعاية المستمرة، وتبسمُ بالعطف والحنان، والتفكير بمستقبلهم مسؤوليّةٌ تتقاسمها الأسرة والمجتمع والدولة.
2. رسالة من لاجئٍ إلى قريبته المنكوبة، يبيثُ فيها لوعة التهجير، والأمل بالعودة والنصر.

ثانياً: البلاغة ( 14 علامة )

السؤال الثاني: ( 14 علامة )

- (أ) اختر الإجابة الصحيحة لما يأتي، ثمّ انقلها إلى دفتر إجابتك:
1. ماذا يعني إلقاء الخبر لغرض "لازم الفائدة"؟  
أ. إفادة المخاطب الحكم الذي يتضمّنه الخبر.  
ب. إفادة المخاطب أنّ المتكلم عالم بالحكم.  
ج. إفادة المخاطب أنّ المتكلم جاهل بالحكم.  
د. إفادة المخاطب أنّ المتكلم متردّد في الحكم.
  2. ما الغرض البلاغيّ للخبر في البيت: وما نيْلُ المطالب بالتمنيّ ولكن تُؤخذ الدنيا غلاباً؟  
أ. المدح.  
ب. التعجب.  
ج. التمنيّ.  
د. الحثّ على السعي.
  3. ما صيغة الأمر في قوله تعالى: "وقضى ربك ألا تعبدوا إلا إياه وبالوالدين إحساناً"؟  
أ. مصدر نائب عن فعل الأمر.  
ب. فعل مقترن بلام الأمر.  
ج. اسم فعل الأمر.  
د. فعل الأمر.
- (ب) 1. وضّح التورية فيما يأتي: "سئل أبو بكر الصديق - رضي الله عنه - عن النبي - صلى الله عليه وسلم - حين الهجرة، فقيل له: من هذا؟ فقال: هادٍ يهديني".  
2. اشرح التقسيم في قوله تعالى: "وإن من الحجارة لما يتفجر منه الأنهار، وإن منها لما يشقق فيخرج منه الماء، وإن منها لما يهبط من خشية الله".
- (ج) اكتب الغرض البلاغيّ لكلّ من: الاستفهام، والأمر، والنداء، والنهي فيما يأتي على الترتيب:  
1. قال تعالى: " أليس الله بعزيز ذي انتقام".  
2. ارجع إلى النفس واستكمل فضائلها فأنت بالنفس لا بالجسم إنسان  
3. يا دارَ عيلةٍ بالجواء تكلمي وعمي صباحاً دارَ عيلةٍ واسلمي  
4. قال رجلٌ لطبيبٍ يُدخّن: لا تدخّن، وأنت تنصح الناس بالإقلاع عن التدخين.
- (د) مثل لكلّ مما يأتي في جملة مفيدة:  
1. استفهام حقيقيّ بأداة استفهام للعاقل.  
2. خبر ضربه ابتدائيّ.  
3. إنشاء غير طلبيّ بصيغة الرجاء.

ثالثاً: العروض ( 6 علامات )

السؤال الثالث: ( 6 علامات )

1. ما مفتاح البحر السريع ؟
2. املاً الفراغ فيما يأتي بكلمة من الكلمتين المحصورتين، بما يستقيم مع الوزن العروضي:  
أ. وَلَا مَسَّ الْكَرَمَ وَالْأَشْجَارُ.....  
ب. لَا تَذْكَرُ أَنْكَ بِي صَبٌّ.....  
أ. فَأخْضَوْضَرَ الْكَرْمَ وَأخْلَوْلَى بِهِ الثَّمْرُ. ( مُتَبَيِّسَةً، يَابِسَةً )  
ب. أَوْ أَنْكَ مَشْغُوفٌ..... ( مَحَبَّةً، حُبًّا )

## تابع للسؤال الثالث

(ب) قَطَعَ بيتاً واحداً فقط من البيتين الآتيين، واكتب تفعيلاته، وبحره:

1. لا يُعَجِبَنَّ مُضِيماً حُسْنَ بَرَّتِهِ وهل يروقُ دَفِيناً جَوْدَةَ الكَفَنِ؟
2. صُنْتُ نَفْسِي عَمَّا يَدْنُسُ نَفْسِي وَتَرَفَعْتُ عَنْ جَدَا كُلِّ جَبَسٍ

## رابعاً: النحو ( 40 علامة )

## السؤال الرابع: ( 20 علامة )

(7 علامات)

(أ) اختر الإجابة الصحيحة لما يأتي، ثم انقلها إلى دفتر إجابتك:

1. أيّ من الآتية اشتملت على فاء السببية؟
  - أ. "ومن يكفر بآيات الله فإن الله سريع الحساب".
  - ب. " فلا تَخْضَعَنَّ بالقول فيطمع الذي في نفسه مَرَضٌ".
  - ج. " أنزل من السماء ماءً فسالت أودية بقدرها".
  - د. " فأَيُّمَا رَجُلٍ من أمتي أدركته الصلاة فليُصَلِّ".
2. أيّ الجمل الآتية تمثل الاستثناء المفرغ؟
  - أ. حفظت القصيدة غير بيتين.
  - ب. ما حضر المعلمون سوى ثلاثة.
  - ج. سافر الحجاج عدا حاج.
  - د. هل قابلت إلا محمداً؟
3. متى يُحذف المبتدأ وجوباً؟
  - أ. إذا كان خبره نصّاً صريحاً في القسم.
  - ب. إذا وجدت قرينة تدلّ على المحذوف.
  - ج. إذا كان خبره مشعراً بالقسم.
  - د. في الجملة المبدوءة بـ "لولا".
4. أيّ جملة تقدّم فيها المفعول به على الفاعل وجوباً؟
  - أ. هذا الكتاب قرأناه كاملاً .
  - ب. أزارك أحد اليوم؟
  - ج. تضيء المدن الكهرباء.
  - د. استضاف خالي عمّي.
5. ما الضبط الصحيح للفعل " يُعَدُّ " في العبارة : " لم يُعَدِّ المرء من الكرام إذا فقد مروءته"؟
  - أ. يُعَدُّ.
  - ب. يُعَدُّ.
  - ج. يُعَدُّ.
  - د. يُعَدُّ.
6. ما الموقع الإعرابي للمصدر المؤول في العبارة: " اعتقد أن الخبر صحيح"؟
  - أ. فاعل.
  - ب. مفعول به ثانٍ.
  - ج. نائب فاعل.
  - د. سدّ مسدّ المفعولين.
7. أيّ الجمل التي تحتها خطّ فيما يأتي وقعت حالاً؟
  - أ. أَلْفَيْتُ كُلَّ تَمِيمَةَ لَا تَتَفَعَّ صَاحِبِهَا.
  - ب. أَفْضَلُ دِينَارٍ دِينَارٍ يُنْفِقُهُ الرَّجُلُ عَلَى عِيَالِهِ.
  - ج. مَرَرْتُ بِعَمَّالٍ يَعْمَلُونَ بَجْدٍ وَنَشَاطٍ.
  - د. وَقَفَ الْمُزَارِعُ يَتَأَمَّلُ ثَمَارَهُ.

(ب) اقرأ الفقرة الآتية، ثم أجب عن الأسئلة التي تليها:

" فلسطين مهوى الأفتدة، وما القدس إلا عاصمتها ودرّة تاجها، شرفها الله بالمسجد الأقصى الذي يُعدُّ بؤرة الصراع بين الحقّ والباطل. فيا ربّ، لك الحمد أن جعلتنا سُدنة مسرى نبينا محمّد، ومهد رسالة عيسى -عليهما السلام-، وما كنا لنفرط في هذه الأمانة حتى نلقى الله مستبشرين بوعده، وقد أصبح لدينا إيمان راسخ بهذا الوعد، فطوبى لكم - أبناء فلسطين - وأنتم تتصدرون فسطاط الحقّ، ولتصبروا على أيّ كرب يصيبكم في هذا المعترك العظيم".

(6 علامات)

1. استخرج من الفقرة السابقة:

1. أ. فعلاً مضارعاً منصوباً بعلامة مقدرة. ب. فاعلاً تقدّم على المفعول به وجوباً. ج. فعلاً مضارعاً مجزوماً . د. حالاً مفردة. هـ. نائب فاعل. و. خبراً لمبتدأ.
2. "يا ربّ،..." يُكتب هذا النوع من النداء بوجهين آخرين. وضّحهما. (علامتان)
3. أعرب ما تحته خطّ إعراباً وافياً. (5 علامات)

لاحظ الصفحة التالية

← يتبع صفحة (3)

القسم الثاني : يتكوّن هذا القسم من سوّالين وعلى المشترك أن يجيب عن أحدهما فقط .

السؤال الخامس: (20 علامة)

(10 علامات)

أ) عيّن الأخطاء النحويّة الواردة في الجمل الآتية، ثمّ صوّبها:

1. لا يُضام أولي الإحسان؛ لأنّهم يبتغوا وجه الله.
2. يا فاعلو الخير، لا تُتبعون صدقاتكم بالمنّ.
3. لا يخذ عنكم المحتل بمعسول كلامه؛ فتظنونه ذو إنسانيّة.
4. شكرتُ فاعلي الخير قائلٌ لهم: عملكم عملٌ مأجور.
5. نزل اللاعبين إلى أرض الملعب سوى زيداً.

(10 علامات)

ب) مثل لكلّ ممّا يأتي بجملّة مفيدة، مع الضبط التام:

1. فعل يتعدّى لمفعولين.
2. فعل مضارع مبنيّ على الفتح.
3. فاعل مجرور لفظاً مرفوع محلاً.
4. خبر تقدم على المبتدأ وجوباً.
5. منادى مبنيّ على الألف.

السؤال السادس: (20 علامة)

(10 علامات)

أ) اقرأ الجمل الآتية، وأجب عن المطلوب أمام كلّ منها:

1. قال تعالى: " ولا تكتموا الشهادة ومن يكتمها فإنّه آثم قلبه". ( حدّد صورتين مختلفتين من صور الفاعل )
2. خلا المنزل من ساكنيه خلا الحارس. ( ما الفرق بين كلمتي " خلا" الواردتين في العبارة )
3. يفنى الكسل، يدوم النجاح. ( اربط بين الجملتين بأداة شرط جازمة، مغيّراً ما يلزم )
4. أذاك الربيع الطلق يختال ضاحكاً.... ( تعددت الحال في البيت السابق، حدّدها، وبيّن صاحبها )
5. تسعى المعتمرات بين الصفا والمروة. ( ابن الفعل المضارع على السكون، وغيّر ما يلزم )

(10 علامات)

ب) أعرب ما تحته خطّ في الجمل الآتية إعراباً تاماً:

1. ما عادَ غير يعقوب.
2. أبناء يعزب لا حياة لأمةٍ بالذكريات بل الحياة مساعٍ.
3. سرّ متأنياً؛ فإن في التآني السلامة.
4. إنّ الشعب الفلسطينيّ مُخضبةً أرضه بدماء آلاف الشهداء.
5. هيهات النجاح دون جدّ واجتهاد.

انتهت الأسئلة

English Language  
Paper: One  
Time: 2:30 hours  
Total Marks: ( 90 )

بِسْمِ اللَّهِ الرَّحْمَنِ الرَّحِيمِ  
امتحان شهادة الدراسة الثانوية العامة "الإنجذ"  
الإدارة العامة للتعليم العالي  
دولة فلسطين  
وزارة التربية والتعليم العالي  
الإدارة العامة للقياس والتقويم والامتحانات  
Date: 11\8\2018

لعام 2018

الفرع : الادبي Literary Stream

Reading and comprehension: (30 Points)

**Question Number One( 20 points)**

Read the two texts and do the tasks below:

**Text A:**

A new study into how the internet is changing the nature of friendship has found that social networking sites like Facebook and Myspace don't help people make more close friends. Although people (especially young people) using these sites claim to have thousands of 'friends', this research suggests that face-to-face contact is usually needed to form genuine relationships .

'To form close relationships, we need to be able to trust the other person,' explains Dr. Samuel Holiday, one of the report's co-authors, 'and with people you only know through the Internet, you can't even be sure they are who they say they are'.

**Text B:**

As someone who has made a lot of friends via the internet, I'm tired of hearing that they are not 'real friends'. The argument seems to be that you can never really know someone unless you've actually met them. The fact is, that meeting someone is no guarantee that they are who they say they are. In fact, I regard some people I've met online as my closest friends. We actually have many interests in common, which is why we got together in the first place. The things I'm interested in are perhaps a bit unusual and there's little chance of meeting others with the same interest without the Internet. I am told that these Internet friends are somehow less real, which doesn't make sense. In my experience, friendships made online are just as real as the ones we happened to make face to face.

**1. Decide whether each of the following is TRUE (T) or FALSE (F): (6 points)**

- a. New research shows that social networking sites enable us to build genuine relationships. ( )  
b. Dr. Samuel believes we can't trust people we haven't actually met. ( )  
c. The writer of **text B** has similar interests to most people. ( )

**2. Which of the two text writers would agree with the following opinions: (4 points)**

- a. Online friends are not as real as those you have actually met. ( A / B )  
b. Social media sites help you find people with similar interests. ( A / B )  
c. Meeting someone doesn't necessarily reveal his/her real character. ( A / B )  
d. Face- to- face interaction is necessary to form close friendship. ( A / B )

**3. Choose the correct answer: (6 points)**

**1. The writer of Text B builds his opinion on a ...**

- a. research study b. personal experience

**2. one of the reports co-authors. The word co-authors indicates**

- a. Dr. Samuel wrote the report by himself. b. Dr. Samuel is one of the writers.

**3. as real as the ones we happened to make face to face. The underlined verb means**

- a. didn't plan or arrange b. intended to do

**4. Complete the sentences: (4 points)**

1. The new research exactly studied \_\_\_\_\_  
2. According to Samuel Holiday, we need \_\_\_\_\_ to make close relationships, and this is difficult to happen online because \_\_\_\_\_  
3. According to the writer of **Text B**, friends get together because \_\_\_\_\_

**Question Number Two: ( 10 points)**

**Read the text about four characters and answer the questions below:**

**Allen :**

I'm a calm and quiet person. I think I understand animals better than people. People can be selfish and unkind to each other. I enjoy long walks, horse riding, cycling and I am interested in anything to do with nature and conservation. I worry a lot about pollution.

**Tarik**

I'm the complete opposite of lazy; in fact, I can't sit still! I love climbing, skiing and horse riding. I'm passionate about the environment and I'm good at science.

**Kareem**

I'm a bookworm. The worst thing you can do to me is to take my books away! But I don't only like reading. I'm actually a very sociable person too. I usually meet people from different cultures and learn about their customs. I worry about poverty and suffering. Oh, and I'm very good at languages!

**Adam:**

I'm shy the first I meet people, but I'm relaxed with people I know better. I think cruelty to animals is the saddest thing, but I also think that there are lots of poor and lonely people in the world who need help. I love art and drama. In fact I prefer listening to music and playing some musical instruments. I'm also organised and responsible when I need to.

**A: Read the texts and match each person to the suitable voluntary work he can join.**

**You can match more than one voluntary work to each person.**

**( 2 points)**

1. Organizing musical concerts to raise money to poor people in the world. \_\_\_\_\_
2. Caring about endangered plants and animals. \_\_\_\_\_
3. Collecting books from people's houses, sorting and packing them to schools. \_\_\_\_\_
4. Organizing field trips to explore the nature. \_\_\_\_\_

**B: Read the text again and complete the table with the missing information.**

**( 8 points)**

Name	Personality	areas ( fields ) of interest
Allen		
Tarik		
Kareem		
Adam		

**Vocabulary : ( 25 points)****Question Number Three: ( 25 points)****1. Choose words from the box and match them with their meanings: ( 5 points)**

outweigh,	restrictions,	equalizer,	up market,	zone
-----------	---------------	------------	------------	------

- a. limits: \_\_\_\_\_ b. area: \_\_\_\_\_  
 c. more expensive luxury item: \_\_\_\_\_ d. more important than: \_\_\_\_\_  
 e. a goal that makes the score level: \_\_\_\_\_

**2. Complete the sentences with words from the box. ( 5 points)**

conform,	boasting,	knowledge,	stage fright,	objective
----------	-----------	------------	---------------	-----------

- a. She is always \_\_\_\_\_ about how wonderful her children are.  
 b. It's my belief that \_\_\_\_\_ is power.  
 c. Try to give \_\_\_\_\_ judgment and assessment. I hope you won't be affected by others.  
 d. The toys fail to \_\_\_\_\_ with the current safety standards.  
 e. I get \_\_\_\_\_ whenever I have to speak in front of a large group of people.

**3. Complete the sentences using words in the box: ( 5 points)**

behave,	operation,	show,	time,	estimated
---------	------------	-------	-------	-----------

- a. I can't do those tasks alone. I need your co \_\_\_\_\_ .  
 b. The referee was caught in traffic and didn't make it in \_\_\_\_\_ for the kick off.  
 c. Paying children too much attention when they mis \_\_\_\_\_ can be self defeating.  
 d. I under \_\_\_\_\_ the costs of the journey and I'm left with no money.  
 e. There is going to be a wide variety of painting and handcrafts items on \_\_\_\_\_ to suit every pocket

**4. Replace the underlined words with the correct phrasal verbs from the box. ( 5 points)**

ran into,	aware of,	put up ,	carried on,	breakthrough
-----------	-----------	----------	-------------	--------------

- a. Scientists have made a sudden solution to the problem in their treatment of that disease. \_\_\_\_\_  
 b. While walking down town I by chance met an old friend and stopped to talk. \_\_\_\_\_  
 c. We need to make people knowledgeable about the effect of their life style on the environment. \_\_\_\_\_  
 d. Even after the teacher had entered the room, the students continued talking. \_\_\_\_\_  
 e. She offered me to stay in her house for a night because I'd missed the last bus and there were no night buses running. \_\_\_\_\_

**5. Choose the correct answer: ( 5 points)**

- a. Doctors say that children need to increase their ( **consumption/ consume** ) of fruit and vegetables.  
 b. He refused to do the work because it wasn't part of his ( **job opportunity / job description** ).  
 c. The ( **market share/ market value** ) of this product is more than expected, so I gave up buying it.  
 d. The badly wounded people take ( **high priority/ high rigidity** ) for medical attention than those only slightly hurt.  
 e. Please ( **standby / stand out** ) me in an hour of need.

**Language: ( 25 points)****Section A: ( 15 points)****Question Number Four: ( 15 points)****A. Circle the correct answer:****( 5 points)**

1. Normally I ( **finish / am finishing** ) work at 5, but this week I ( **work / am working** ) until 6 to earn a bit more money.
2. They have just ( **been leaving / left** ), maybe you can catch up with them if you run.
3. My sister ( **didn't see / doesn't see** ) the note that I ( **laid / had laid** ) on the kitchen table for her yesterday.
4. The wind is blowing very hard and one of the big trees in the garden is making creaking noises. The tree ( **is going to fall / is falling** ) down.
5. They ( **have / are having** ) a good dinner there. They ( **don't have/ haven't had** ) any problem at all.

**B. Rewrite the following using the words between brackets :****( 5 points)**

1. What time do banks close in Palestine during Ramadan? ( **The tourists asked** )
- 

2. Is your plane arriving on schedule on Monday? ( **My friend asked** )
- 

3. " Don't eat so much junk food". ( **The doctor warned us against** )
- 

4. I didn't go to college and I think that was one of my biggest mistakes.

a. \_\_\_\_\_ ( **I regret** )

b. \_\_\_\_\_ ( **I wish** )

**C: Complete the sentences with ( a / an , the or – ( no article).****( 5 points)**

1. I stayed in \_\_\_\_\_ old hotel. It didn't have \_\_\_\_\_ lift so I had to climb 60 steps to my room. Apart from, \_\_\_\_\_ hotel was very dirty.
2. She has been studying \_\_\_\_\_ medicine for years.
3. \_\_\_\_\_ sun is bright today.

**Section B: ( 10 points)****From this section answer two parts only (1, 2, 3 )** **أجب عن قسمين من هذا السؤال فقط****Question Number Five: ( 10 points)****1. A : Complete the sentences with the correct form of the verbs in brackets: to + infinitive or -ing form ( 3 points)**

- a. Finally, I remembered \_\_\_\_\_ your book! Here it is. ( **bring** )
- b. Ahmad is a detective; he enjoys his work. He likes \_\_\_\_\_ mysteries. ( **solve** )
- c. He promised \_\_\_\_\_ others' properties without their permission. ( **not use** )

**B: Choose the correct answer:****( 2 points)**

1. The questions ( **must have been / could have been** ) easy. All the students got high marks.
2. I wonder why Ali didn't answer the phone. He ( **may have been / should have been** ) asleep.

**2. A: Rewrite the following sentences using reduced relative clauses:****(2 points)**

1. The scientists who are researching the causes of cancer are making progress.

2. The ideas which are introduced to solve the matter are really very constructive and effective.

**B: Make sentences using have/ get+ the object in brackets + the past participle of a verb in the box. Make any necessary changes.****( 3 points)**

sign,	paint,	take,
-------	--------	-------

1. Sarah should ( **her apartment** ) before the party, so as to look more beautiful.2. I don't like ( **my photograph** ) before being ready.3. Don't forget ( **the report**) before the manager leaves the office.**3. Correct the sentences (there is one mistake in each sentence).****( 5 points)**

1. The stealing jewellery was recovered. \_\_\_\_\_

2. I am used to being very shy. Whenever a stranger came to our house, I would hide. \_\_\_\_\_

3. He applied for a lot of work, but didn't get any of them. \_\_\_\_\_

4. He'd never met her before, hadn't he? \_\_\_\_\_

5. The headmaster's interviewed two candidates for the teaching position, isn't he? \_\_\_\_\_

**Writing: ( 10 points)****Question Number Six: ( 10 points)**Choose **one** of the following topics: اكتب موضوعا واحدا من احد الموضوعين**1. Apply for the Mountain Climbing Club. Your application form must include the following**

- \* Say why you are applying for this club.
- \* Your experience in climbing mountains.
- \* Things you would like to do in this club.
- \* Difficulties you might face.

**The Mountain Climbing club  
Application Form**

**Your name is Walid****age 18**

2. Your friend Ayman is **having trouble in managing his time studying for the tawjihi exam.**  
Write a **short summary of advice** to help him manage his time effectively.

Make use of the following:

( set priorities, look after yourself, have good sleep etc....)



**Reading Comprehension: ( 35 points)**

**Question Number One: ( 15 points)**

**Read the text and do the required tasks:**

**From cowries to contactless: a short history of money**

1. \_\_\_\_\_  
In early societies, trade was carried out by bartering: the exchange of one thing or service for another. If one person had a bag of salt and another was good at making shoes, they could agree to exchange the salt for a pair of shoes. But this only worked on two conditions. Firstly, they each had to want what the other person was offering, and secondly they had to agree that the two things were of equal value.

2. \_\_\_\_\_  
To solve this problem, people started to base their trade on items that nearly everyone wanted, like salt, chocolate or cows. It didn't have to be something they needed, just something desirable. Cowrie shells are a well-known example of this, and a step towards what we recognise as money, because they are easier to carry around than cows or bags of salt.

3. \_\_\_\_\_  
The Lydians, who lived in what is now Turkey, are thought to be the first people to use coins, over 2,500 years ago, although pieces of metal had been used for centuries before. Other countries soon followed, making their own coins with agreed values. The earliest paper money was probably in common use in China around the year 960.

In this form, money itself doesn't need to be made of something valuable; it is only important because of what it *represents*, or stands for. This is why it is known as representative money.

4. \_\_\_\_\_  
Nowadays, methods of exchange are moving away from real coins and notes that need to be carried around. First, there were cheques, which have now been more or less replaced by plastic credit or debit cards. More recent developments have moved even further in this direction.

One example is 'contactless' bracelets that you wear on your wrist and pass in front of a machine. Another is the growing popularity of 'bitcoins', a digital currency that can only be used on the Internet.

**1: Choose the best title for each paragraph: ( 4 points)**

- a. Towards unreality  
b. Before money  
c. Different examples of money  
d. The beginning of money as we know

**2. Complete the table with missing information: ( 4 points)**

Methods of Exchange	Early societies	Lydian & Chinese	Nowadays
	_____	_____	_____
	_____	_____	_____

**3. Decide whether each of the following is True ( T ) or False ( F ) : ( 2 points)**

1. Money gets its importance for what it signifies. ( )  
2. According to the text, real coins and notes are no longer used these days. ( )

**4. Complete the sentences from the text: ( 5 points)**

1. Bartering is described as a trading system with the following two problems:  
a. \_\_\_\_\_  
b. \_\_\_\_\_
2. Contactless bracelets are worn \_\_\_\_\_ and \_\_\_\_\_  
whereas bitcoins are \_\_\_\_\_

**Question Number Two: ( 9 points)****Read the text and do the tasks below:**

If you've ever traveled abroad, you may have felt out of your depth when you first arrived. The people around you may have looked, spoken, and acted in a very different way than in your home country. Some people take days or even weeks to get over the initial culture shock. Others seem to quickly adapt to this new situation. They talk to the locals with ease, even if they don't fully understand everything around them. This ability to interact well with people from different cultures or backgrounds is called intercultural competence.

Intercultural competence is vital for an international company's employees to work together. Employees on a team are often separated not only by vast distances but also different cultural beliefs. For this reason, every employee on the team needs to be intercultural competent in order to successfully achieve a common goal. Everyone needs to be sensitive towards different communication and work styles. For example, some employees in certain cultures can handle direct criticism better than others. Employees from some cultural backgrounds will feel more comfortable taking the initiative when unexpected problems occur. Others would be more likely to consult a manager before trying to resolve these issues by themselves. Managers might find it challenging to make a team from different cultures work well together. It takes a patient and skilled person to do this job. As a result, international companies tend to promote those who show an ability and willingness to be open-minded towards employees from other cultures.

**A: Choose the correct answer:****( 5 points)****1. A good title for this passage would be**

- The Importance of Cultural Understanding in Business
- Managers reaction to diversity.
- How People from Different Cultures Can Work Together
- The Pros and Cons of Cultural Diversity in the Workplace

**2. According to the article, what is intercultural competence?**

- the ability to communicate well with your friends and family
- the ability to disconnect from people from different cultures or backgrounds
- the ability to communicate well with people from different cultures or backgrounds
- the ability to teach people from different cultures or backgrounds about your own culture

**3. Which of the following is implied in paragraph 2?**

- People from different cultural backgrounds cannot work well together as a team
- Employees who work at international companies are often frustrated and unhappy
- The ability to coordinate and manage people from different cultures is a valued skill
- Teams of people from different cultures are better than teams of people from the same culture

**B: Complete the following:****( 4 points)**

- Once people arrive to a new country, they either \_\_\_\_\_  
\_\_\_\_\_ or \_\_\_\_\_
- The evidence which shows that people can fit well into a new culture is when \_\_\_\_\_  
\_\_\_\_\_
- To be an intercultural competent employee you need to \_\_\_\_\_  
\_\_\_\_\_

**Question Number Three: ( 11 points)****A: Answer the following questions:****( 6 points)**

- Why do employees in an international companies have to be intercultural competent?  
\_\_\_\_\_
- How do employees from different cultural backgrounds respond when unexpected problems happen?  
a. \_\_\_\_\_  
b. \_\_\_\_\_

3. What are the personal qualities of a manager working for intercultural companies?

- a. \_\_\_\_\_ b. \_\_\_\_\_  
c. \_\_\_\_\_

**B: Choose the correct answer:**

( 5 points)

- The word **patient** ( line 15 ) is a ( **noun / adjective** ) .
- The doctor said that mother was **comfortable** after the operation. The word **comfortable** has ( **neutral / positive** ) meaning.
- I encourage the children to be ( **open-minded / narrow-minded** ) about new ideas and experiences.
- After some ( **initial / later** ) hesitation, teachers seem to have accepted the new system.
- There is a **vast** amount of information available online. The word vast means ( **small / very huge** ).

**Literature: ( 15 points)**

اختر واحدة من القصتين واجب عن جميع اسئلتها: Choose one of the two stories and answer its questions:

**Romeo and Juliet**

**Question Number Four: ( 7 points)**

**A: Circle the correct answer:**

( 5 points)

- When the play starts Juliet is about \_\_\_\_\_ years old.  
a. 14                      b. 9                      c. 19                      d. 15
- Romeo goes to \_\_\_\_\_ after being exiled from Verona.  
a. Padwa                      b. Rome                      c. Venice                      d. Mantua
- \_\_\_\_\_ performs Romeo and Juliet marriage.  
a. Friar John                      b. Friar Laurence                      c. Friar Vencentio                      d. Mercutio
- Romeo swears to Juliet by \_\_\_\_\_ during to the balcony scene.  
a. the morning sun                      b. the stars                      c. summer's day                      d. the moon
- Fair Laurence is an expert in \_\_\_\_\_ .  
a. Roman history                      b. languages                      c. plants and herbs                      d. sword fighting

**B: Arrange the plan that Friar Laurence gives to Juliet to help her in order:**

( 2 points)

- \_\_\_\_\_ She will appear to be dead.  
\_\_\_\_\_ After the potion warns off she should go with Romeo.  
\_\_\_\_\_ Go home and agree to marry Paris.  
\_\_\_\_\_ On the Eve she should drink the potion he gives her.

**Question Number Five: ( 8 points)**

**A: Read the quotation then answer the questions:**

( 4 points)

" Whose house is this mine or yours? Do what I say! I won't allow it!"

- Who is the speaker? \_\_\_\_\_ 2. To whom ? \_\_\_\_\_
- When does the speaker say these words? \_\_\_\_\_
- What does the speaker mean by " I won't allow it"? \_\_\_\_\_

**B: Answer the following questions:**

( 4 points)

- Why does Capulet want Paris to wait before marrying Juliet?  
\_\_\_\_\_
- Why doesn't Romeo receive the message Friar Lawrence sent him?  
\_\_\_\_\_
- Why is Tybalt's name is as important to Romeo as his own name?  
\_\_\_\_\_
- What does lady Capulet ask Price Escalus to do after Tybalt's death?  
\_\_\_\_\_

**King Lear:****Question Number Four: ( 8 points)****A: Circle the correct answer:****( 5 points)**

1. Lear didn't know about Kent's return because \_\_\_\_\_  
 a. nobody told him  
 b. Kent's avoided staying with Lear  
 c. Lear became a blind person  
 d. He disguised himself as a poor man
2. Edgar hid from his father's men by \_\_\_\_\_  
 a. staying at Regan's house  
 b. pretending to be a mad homeless person  
 c. living among Lear's men  
 d. staying in the castle
3. The King of France came to England with an army in order to \_\_\_\_\_  
 a. stop Albany and Cornwall from fighting  
 b. help poor Tom  
 c. rescue Gloucester from Cornwall  
 d. rescue Lear from his two daughters
4. How did Cordelia die at the end of the play?  
 a. She died of a broken heart  
 b. she killed herself  
 c. she was killed in prison  
 d. she stabled herself with a knife
5. "Come on let's away to prison: we two will sing like birds in a cage", the underlined word refers to \_\_\_\_\_  
 a. Lear and Cordelia  
 b. Gloucester and Edmund  
 c. Lear and Regan  
 d. Lear and Edgar

**B: Decide whether each of the following is True ( T ) or False ( F ):****( 3 points)**

1. Edgar told everyone who he really was before fighting his brother. ( )
2. Cornwall stopped blinding Gloucester after the servant's attack. ( )
3. Both Goneril and Regan's behaviour show the ingratitude of children. ( )

**Question Number Five: ( 7 points)****A: Read the quotation then answer the questions:****( 4 points)****" How I wish I could hold him in my arms again, though I will never be able to see him now "**

1. Who said these words? \_\_\_\_\_ 2. when? \_\_\_\_\_
3. What does the pronoun **him** refer to? \_\_\_\_\_
4. Why couldn't the speaker see ? \_\_\_\_\_

**B: Answer the following questions: ( 3 points)**

1. Why didn't Lear go to see Cordelia in Dover?

2. Why did Lear go mad?

- a. \_\_\_\_\_
- b. \_\_\_\_\_

**Writing : ( 10 points)****Question Number Six: ( 10 points)**

Choose one of the following : اكتب موضوعا واحدا من احد الموضوعين:

Write an essay of about 100 words on one of the following topics:

1. " Getting a better job is the greatest resolution for the Palestinian University graduates" Discuss this statement in terms of:  
 a. causes for this resolution ( high rate of unemployment , great number of graduates from the same field of study etc.....  
 b. suggest solutions ( upgrade qualification , choosing the right subject, looking for technical topics , check the need of the market )
2. Many of us spend hours in front of our computers and communicate more by e-mail or instant-messaging than in person. Some people believe that this is good because it helps shy people communicate more openly with others. Others believe that computer communication limits our ability to have meaningful relationships with others.  
 \* How do you feel about this issue? \* Use specific reasons and examples to support your position.



ملاحظة : عدد أسئلة الورقة (خمسة) أسئلة، أجب عن (أربعة) منها فقط.

القسم الأول : يتكون هذا القسم من ثلاثة أسئلة، وعلى المشترك أن يجيب عنها جميعا.

**السؤال الأول: ( 30 علامة )**

اختر الإجابة الصحيحة ثم ضع إشارة (X) في المكان المخصص في دفتر الإجابة:

1. ما امتداد الملف في برنامج (App Inventor) والذي يستخدم للتعديل على ملف التطبيق ؟

أ) apk      ب) xap      ج) app      د) aia

2. أي من الآتية هي ميزة في نظام الأندرويد وتمكن من التحكم بأداء الهاتف وإضافة ميزات جديدة على النظام ؟

أ) موجود في متجر واحد      ب) موجود في أكثر من متجر      ج) مفتوح المصدر      د) الاطار المتعدد

3. ما المجموعة التي يتم اختيار الاداة (Texting) منها ؟

أ) Drawing and Animation      ب) Social

ج) Media      د) User interface

4. ذراع ريبوتي يحتوي على ثلاث مفاصل، كم عدد درجات الحرية لهذا الذراع؟

أ) 1      ب) 2      ج) 3      د) 6

5. ما وظيفة اللبنة البرمجية (Imagesprite.Heading) في برنامج (App Inventor)؟

أ) لتغيير حجم الصورة      ب) لتغيير سرعة حركة الصورة      ج) لتغيير اتجاه حركة الصورة      د) لتحديد أعلى الصورة

6. واحدة من الآتية ليست من مواقع التواصل الاجتماعي:

أ) Facebook      ب) App Inventor      ج) Twitter      د) YouTube

7. ما المقصود ب الميزة (True Tone) في نظام IOS؟

أ) طريقة تخزين ونقل الملفات      ب) iTunes

ج) تعديل ألوان الشاشة حسب إضاءة الجو المحيط      د) تغيير صوت الجهاز

8. أي من الآتية تستخدم في برمجة التطبيقات الهجينة ؟

أ) Java      ب) Java script      ج) C++      د) VB.net

9. (Picture) في برنامج App Inventor هي:

أ) حدث      ب) أداة      ج) خاصية      د) متغير يُعرّفه المبرمج

10. ما التطبيق المصمم ليعمل في أكثر من بيئة؟

(أ) التطبيق الهجين (ب) التطبيق الآمن (ج) التطبيق الأصيل (د) التطبيق المنوع

11. أي من المجسات الآتية ضرورياً لدعم تقنية الواقع الافتراضي في الهواتف الذكية؟

(أ) التسارع (ب) الضغط (ج) الرطوبة (د) الجاذبية

12. أي من الآتية تستخدمها تقنية البلوتوث للتحكم عن بعد ؟

(أ) الأشعة السينية (ب) الأشعة تحت الحمراء (ج) أمواج الميكروويف (د) أمواج الراديو

13. أي من المهارات الآتية ليست من مهام المبرمج؟

(أ) تصميم المواقع الالكترونية (ب) تصميم الألعاب التعليمية (ج) حل المشكلات في الشبكات (د) التطبيقات التجارية

14. أي من الآتية لا تعتبر من لغات برمجة مواقع الانترنت؟

(أ) PHP (ب) Java (ج) Aurasma (د) HTML

15. احدى البرمجيات الآتية من برمجيات الرسم بالحاسوب :

(أ) App Inventor (ب) Autocad (ج) VB.NET (د) Web Page Maker

16. ما المحرك الذي يحتاج الى مضخات ،وصمامات، ومرشحات ؟

(أ) المحركات الكهربائية (ب) المحركات الهيدروليكية (ج) المحركات الحرارية (د) المحركات الهوائية

17. أي من المفصلات الآتية عدد درجات الحرية فيه درجتان ؟

(أ) الاسطواني (ب) الكروي (ج) الحلزوني (د) الخطي

18. أي من المواقع الآتية تعتبر من المواقع الساكنة؟

(أ) الاجتماعية (ب) الشخصية (ج) التجارية (د) الإعلامية

19. الأمر Clone Page في برمجية Web Page Maker يستخدم لـ:

(أ) حذف خصائص صفحة (ب) انشاء صفحة جديدة (ج) إنشاء نسخة من الصفحة (د) لحفظ الصفحة كلها

20. من آثار التواصل الاجتماعي الإيجابية؟

(أ) تطوير قدرات الفرد (ب) الإدمان والافراط (ج) انتحال الشخصية (د) مراقبة الناس

**السؤال الثاني: (15 علامة)**

- 1- قارن بين نظام Android و نظام IOS من حيث لغات البرمجة، الشركة المطورة، الحماية من الفيروسات. (6 علامات)
- 2- أذكر ثلاث من المهن المستقبلية المطلوبة. (3 علامات)
- 3- قارن بين المفصلين العالمي والكروي من حيث الوصف ودرجة الحرية؟ (4 علامات)
- 4- متى يحدث اتصال بين جهاز المستخدم والخادم، وما هو البروتوكول المسؤول عن ذلك؟ (علامتان)

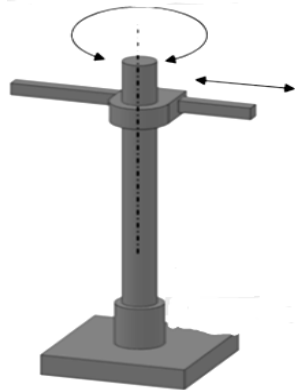
**السؤال الثالث: (15 علامة)**

- (6 علامات) أ) تأمل المقطع البرمجي الآتي وأجب عن الأسئلة التي تليه:

```

when PhoneCall1 .PhoneCallEnded
  status PhoneNumber
do
  if get status = 1
  then
    set Texting1 . PhoneNumber to get PhoneNumber
    set Texting1 . Message to "أنا مشغول الآن سأصل بك لاحقاً"
    call Texting1 .SendMessage
    set Image1 . Picture to "wordcloud.jpg"
    set Label1 . Text to ""
  
```

- 1- وضح نتيجة تنفيذ الحدث في المقطع البرمجي؟
  - 2- في أي حالة تكون قيمة المتغير `status = 1`؟
  - 3- ما اللبنة البرمجية المسؤولة عن استدعاء الرسالة؟
  - 4- اذكر أداتين غير مرئيتين في المقطع البرمجي؟
- (ب) تأمل الرسم الآتي وأجب عن الأسئلة التي تليه:



- 1- ما عدد المفاصل؟
- 2- ما عدد الوصلات؟
- 3- اذكر مستويات الحركة الواردة في الرسم؟

- (ج) من خلال دراستك لبرنامج (Web page maker) أجب عن الأسئلة الآتية: (3 علامات)

- 1 - لإضافة صورة، ما اسم القائمة التي يمكنك من ذلك؟
- 2- ما الأمر (الأداة) لربط شكل أو صورة أو زر انتقال بمحتوى داخل الموقع أو خارجه؟
- 3- ما وظيفة نافذة Text Editor؟

لاحظ الصفحة الآتية

← يتبع صفحة (4)

القسم الثاني : يتكون هذا القسم من سؤالين وعلى المشترك أن يجيب عن أحدهما فقط .

### السؤال الرابع: ( 10 علامات)

(3 علامات)

(أ) عرّف كل من المصطلحات الآتية: التطبيقات الاصلية، URL ، نظام التشغيل IOS

(علامتان)

(ب) علل ما يلي :

1- قامت شركة Apple بجعل نظام IOS غير مفتوح المصدر ؟

2- قد تسبب المحركات الهيدروليكية تلوثاً للبيئة؟

(علامتان)

(ج) من خلال دراستك لبرنامج Sketch up ما وظيفة كل من الآتية:

1- أيقونة ►

2- خاصية Static

(3 علامات)

(د) اذكر المكونات الثلاث الرئيسة للروبوت المناور؟

### السؤال الخامس: (10 علامات)

(4 علامات)

(أ) علل ما يلي :

1- برزت أهمية لمواقع التواصل الاجتماعي في المجال الإعلامي؟

2- إمكانية تعرض نظام Android للإصابة بالفيروسات؟

(علامتان)

(ب) أذكر نوع المفصل الذي يتصف بأنه دوراني حول محورين بشكل مستقل ويعطي درجتي حرية؟

(4 علامات)

(ج) تأمل المقاطع البرمجية الآتية وأجب عن الأسئلة التي تليها:

```

when ImageSprite1 .TouchDown
do
  set ImageSprite1 . Height to 350
  set ImageSprite1 . Width to 350

when Canvas1 .TouchUp
do
  open another screen screenName "Screen1"
  
```

1- ما الحدث المرتبط بكل أداة؟

2- ما اسم الشاشة الانتقالية؟

3- ماذا يحدث للصورة عند تنفيذ المقطع البرمجي الخاص بها؟

انتهت الأسئلة



# بِسْمِ اللَّهِ الرَّحْمَنِ الرَّحِيمِ



مجلس شهادة الدراسة الثانوية العامة (الامتحان) لعام 2018

جميع الفروع ما عدا العلمي والصناعي والتكنولوجي

حدوة فـلمـطـين

وزارة التربية والتعليم العالي

الإدارة العامة للقياس والتقويم والامتحانات

المبحث: الرياضيات

مدة الامتحان : ساعتان ونصف

اليوم والتاريخ : الأربعاء ١٥ / ٨ / ٢٠١٨

مجموع العلامات (١٠٠) علامة

ملاحظة : عدد أسئلة الورقة (ستة) أسئلة، أجب عن (خمسة) منها فقط.

القسم الأول : يتكون هذا القسم من أربعة أسئلة، وعلى المشترك أن يجيب عنها جميعا.

السؤال الأول : (٣٠ علامة)

اختر الإجابة الصحيحة، ثم ضع إشارة ( × ) في المكان المخصص في دفتر الإجابة :

(١) إذا كانت  $A$  مصفوفة من الرتبة  $n \times 3$  ،  $B$  مصفوفة من الرتبة  $2 \times m$  وكانت  $A+B=I$  فإن رتبة  $B$  هي:

(أ)  $3 \times 3$  (ب)  $2 \times 3$  (ج)  $2 \times 2$  (د)  $3 \times 2$

(٢) إذا كان  $A$  مصفوفة مربعة من الرتبة الثانية ، وكان  $|A^{-1}| = 18$  ، فإن  $|A| =$

(أ) ٢ (ب) ٣ (ج) ٦ (د) ٩

(٣) إذا كانت  $\begin{bmatrix} 3 & 2 \\ 1 & 5 \end{bmatrix} - \begin{bmatrix} 6 & 2 \\ 1 & 1 \end{bmatrix} = \begin{bmatrix} 3 & 4 \\ 8 & 4 \end{bmatrix}$  فإن قيم  $s$  ،  $v$  على الترتيب هي:

(أ) ٧ ، ٢ (ب) ٧ ، ٢ (ج) ٧ ، ٣ (د) ٧ ، ٣

(٤) إذا كانت  $K = \begin{bmatrix} 3 & 1 \\ 5 & 2 \end{bmatrix} = E$  ،  $\begin{bmatrix} 0 & 2 \\ 0 & 1 \end{bmatrix} = C$  ، وكانت  $J = K \cdot C$  ، فإن  $J_{١٢}$  تساوي:

(أ) ٣- (ب) صفر (ج) ٤ (د) ٩

(٥) إذا كانت  $S = \begin{bmatrix} 3 & 7 \\ 5 & 1 \end{bmatrix} - \begin{bmatrix} 5 & 1 \\ 7 & 3 \end{bmatrix}$  فإن المصفوفة  $S$  هي:

(أ)  $\begin{bmatrix} 2 & 6 \\ 2 & 2 \end{bmatrix}$  (ب)  $\begin{bmatrix} 2 & 6 \\ 2 & 2 \end{bmatrix}$  (ج)  $\begin{bmatrix} 2 & 6 \\ 12 & 4 \end{bmatrix}$  (د)  $\begin{bmatrix} 8 & 8 \\ 12 & 4 \end{bmatrix}$

(٦) المصفوفة المنفردة من المصفوفات الآتية هي:

(أ)  $\begin{bmatrix} 1 & 0 \\ 0 & 1 \end{bmatrix}$  (ب)  $\begin{bmatrix} 6 & 3 \\ 2 & 1 \end{bmatrix}$  (ج)  $\begin{bmatrix} 2 & 5 \\ 1 & 3 \end{bmatrix}$  (د)  $\begin{bmatrix} 2 & 4 \\ 3 & 6 \end{bmatrix}$

(٧) قيمة  $\frac{2-s+2}{2-s}$  تساوي:

(أ) ٢ (ب) ٤ (ج) ٩ (د) ١٠

(٨) إذا كانت  $N = (1-s) = 1$  ، فإن قيمة الثابت  $J$  تساوي:

(أ) ٢- (ب) ١- (ج) ١ (د) ٢

(٩) إذا كان متوسط التغير للاقتربان  $v = u(s)$  عندما تتغير  $s$  من ١ إلى ٣ يساوي ٤ ،

وكان  $u(3) = 13$  ، فإن  $u(1) =$

(أ) ٥- (ب) ٣ (ج) ٥ (د) ٩

$$(١٠) \text{ إذا كان } u(s) = s^6 - s^2, \text{ فإن نهايتها } = \frac{u(s) - (s+3)u'(s)}{h} = \frac{(3)u - (s+3)u'}{h}$$

(أ) صفر (ب) ٩ (ج) ١٢ (د) ١٦

$$(١١) \text{ إذا كان } u(s) = \frac{1}{s^3} = s^{-3}, \text{ وكان } h(2) = 1, \text{ هـ } (2) = -2, \text{ فإن } (u \times h)'(2) =$$

(أ) -٩ (ب) -٧ (ج) ٧ (د) ٩

(١٢) إذا كان  $u(s) = s^5 = s^2 \cdot s^3$  ، فإن القيمة الصغرى المحلية للاقتران  $u(s)$  تساوي:

(أ) -١ (ب) صفر (ج) ١ (د) ٥

$$(١٣) \text{ إذا كان } u(s) = (s^5 + s^3 + s^2 + 7)s, \text{ فإن } u'(1) =$$

(أ) ٩ (ب) ١٥ (ج) ٢٦ (د) ٣٣

$$(١٤) \text{ إذا كان } \int_2^3 u(s) ds = 9, \int_2^4 u(s) ds = 2, \text{ فإن } \int_3^4 u(s) ds =$$

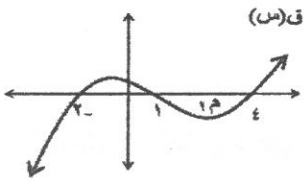
(أ) ٧ (ب) ٥ (ج) -٥ (د) -١١

$$(١٥) \text{ إذا كان } \int_2^b s^3 ds = b - 4, \text{ فإن قيمة الثابت } b \text{ تساوي:}$$

(أ) -١٠ (ب) -٥ (ج) ٥ (د) ١٠

(١٦) إذا كان  $u'(s)$  هي المشتقة الأولى للاقتران  $u(s)$  وكان  $u(3) = (3)u(1)$  ، فإن  $\int_1^3 (u(s) - 1) ds =$

(أ) ٢ (ب) -١ (ج) صفر (د) ٢



(١٧) في الشكل المجاور إذا كان  $\int_2^4 u(s) ds = 3$  ،

$$\text{وكانت } \int_2^4 u(s) ds = 5, \text{ فإن } \int_2^4 u(s) ds =$$

(أ) ٢ (ب) ٣ (ج) ٥ (د) ٨

(١٨) إذا كان التوزيع الاحتمالي للمتغير العشوائي  $s$  هو  $\{(8, 4, 0), (3, 0, 5), (4, 0, 3)\}$  فإن  $L(4) =$

(أ) ٠,٠١ (ب) ٠,١ (ج) ٠,١١ (د) ٠,٢

(١٩) إذا كان  $s$  متغيراً عشوائياً بحيث  $T(s) = 3$  ، فإن  $T(2 - s)$  يساوي:

(أ) ٥ (ب) ١ (ج) -١ (د) -٣

(٢٠) في تجربة سحب كرتين من صندوق يحتوي على كرتين حمراوين وكرة واحدة سوداء، إذا كان

المتغير العشوائي  $s$  يمثل عدد الكرات السوداء المسحوبة، فإن القيم الممكنة للمتغير  $s$  هي:

(أ) ٢ (ب) ١ (ج) ٢, ١ (د) ١, ٠

السؤال الثاني: (٢٠ علامة)

- (أ) اذا كان  $U(s) = s^2$ ، فجد  $U^{-1}(s)$  باستخدام تعريف المشتقة. (٦ علامات)
- (ب) استخدم قاعدة كيرمير لحل نظام المعادلات التالي:  $2s = 3 + 3v$ ،  $3 + 3v = s^3 + 10$  (٩ علامات)
- (ج) يتحرك جسم في خط مستقيم بحيث أن بعده (ف) بالأمتار عن نقطة ثابتة (و) يعطى بالعلاقة  $v = -2t + 4$ ، حيث  $t$  الزمن بالثواني، أوجد السرعة المتوسطة بين الزمنين  $t_1 = 1$ ،  $t_2 = 3$ . (٥ علامات)

السؤال الثالث: (٢٠ علامة)

- (أ) أوجد القيم القصوى المحلية للاقتران  $U(s) = s^3 - 3s^2 + 2s + 3$ ،  $U(s) = 3s - 2$  (١٠ علامات)
- (ب) اذا كانت  $s = \begin{bmatrix} 5 & 3 \\ 7 & -4 \end{bmatrix}$ ،  $v = \begin{bmatrix} 5 & 3 & -2 \\ 2 & -4 & 1 \end{bmatrix}$ ،  $u = \begin{bmatrix} 4 & -6 \\ 2 & -2 \end{bmatrix}$  (١٠ علامات)
- فجد: (١)  $s$ ، (٢)  $s^{-1}$ ، (٣)  $\left| \begin{matrix} 1 \\ 2 \\ 3 \end{matrix} \right|$  (١٠ علامات)

السؤال الرابع: (٢٠ علامة)

- (أ) أوجد معادلة المماس لمنحنى الاقتران  $U(s) = s^3 + 3s^2 - 9s$  عند النقطة/النقط التي يكون ميل المماس عندها مساوياً  $-12$ . (١٠ علامات)
- (ب) اذا كان  $\int_0^4 U(s) ds = 6$ ،  $\int_0^4 (U(s) + B(s)) ds = 18$ ، فما قيمة الثابت  $B$ ؟ (٥ علامات)
- (ج) اذا كان  $s$  متغيراً عشوائياً يأخذ القيم:  $1, 2, 3$ ، وكان  $L(s) = 2$  أو  $s$ ، فجد  $t(3 + s + 5)$ . (٥ علامات)

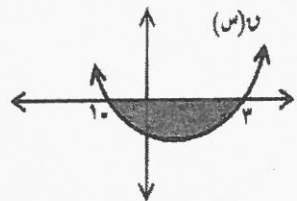
القسم الثاني : يتكون هذا القسم من سؤالين وعلى المشترك أن يجيب عن أحدهما فقط .

السؤال الخامس: (١٠ علامات)

- (أ) إذا كان  $U(s) = (s+1)^2$ ، وكان  $U^{-1}(s) = (1)$ ، فما قيمة/ قيم الثابت  $M$ . (٥ علامات)
- (ب) استخدم طريقة النظير الضربي لحل المعادلة المصفوفية  $\begin{bmatrix} 5 \\ 1 \end{bmatrix} = \begin{bmatrix} s \\ s \end{bmatrix} \cdot \begin{bmatrix} 3 & -2 \\ 2 & -1 \end{bmatrix}$  (٥ علامات)

السؤال السادس: (١٠ علامات)

٧	٥	٣	١	$s$
ب	٠,٣	١	٠,٢	$L(s)$



- (أ) يمثل الجدول المجاور التوزيع الاحتمالي للمتغير العشوائي  $s$ . أوجد قيم كل من الثابتين  $A$ ،  $B$  علماً بأن  $t(s) = 4,2$  (٥ علامات)
- (ب) أحسب مساحة المنطقة المظللة والممثلة بالشكل المجاور علماً بأن المنحنى هو منحنى الاقتران  $U(s) = s^3 - 2s^2 - 3$ . (٥ علامات)



ملاحظة : عدد أسئلة الورقة (ستة) أسئلة، أجب عن (خمس) منها فقط.

القسم الأول : يتكون هذا القسم من أربعة أسئلة، وعلم المشترك أن يجيب عنها جميعا.

السؤال الأول: (30 علامة)

اختر رمز الإجابة الصحيحة، ثم ضع إشارة ( x ) في المكان المخصص في دفتر الإجابة:

(1) محاولة الغرب الأوروبي نشر الدين المسيحي والثقافة الغربية في مناطق مختلفة من العالم هو:

أ. استعمار ب. تبشير ج. تنوير د. تنقيف

(2) زيارة القيصر الألماني ميناء طنجة عام 1905 ودفاعه عن سيادة المغرب كانت بهدف:

أ. حماية مصالح الدول الأوروبية في المغرب.

ب. إقناع حاكم المغرب بضرورة وجود قواعد عسكرية أوروبية في بلاده.

ج. التصدي للمشروع الفرنسي الساعي لاحتلال المغرب.

د. التمهيد لعقد قمة مغربية\_أوروبية للتعاون الاقتصادي.

(3) الدولة التي احتلت أثيوبيا عام 1936 هي:

أ. فرنسا ب. إيطاليا ج. بريطانيا د. ألمانيا

(4) تشكل الوفاق الثلاثي قبيل الحرب العالمية الأولى من:

أ. روسيا، فرنسا، بريطانيا

ب. روسيا، ألمانيا، إيطاليا

ج. بروسيا، فرنسا، إيطاليا

د. بروسيا، ألمانيا، بريطانيا

(5) تضمن الإنذار النمساوي للحكومة الصربية عام 1914م:

أ. منع إقامة علاقات تجارية وعسكرية بين الصرب وروسيا

ب. إغلاق الصحف والمؤسسات الإعلامية المعادية للنمسا

ج. تحديد عدد الجيش الصربي بعشرة آلاف.

د. إجبار الصرب الدخول في الحرب العالمية الأولى بجانب النمسا.

(6) عززت ألمانيا قواتها العسكرية في الجبهة الغربية في الحرب العالمية الأولى، إلا أنها لم تحقق النصر المنشود بسبب:

أ. اختراق الخنادق الألمانية من قبل الدبابات البريطانية.

ب. الضربات الجوية للخنادق الألمانية من قبل الطيران الفرنسي

ج. انسحاب القوات الروسية من الجبهة.

د. تردي الأحوال الجوية وانتشار الأمراض بين صفوف الجيش الألماني.

(7) أشهر معارك الحرب العالمية الثانية على الجبهة الإفريقية:

أ. ستالينجراد ب. ألمان ج. أبو قير د. العلمين

(8) المقر الدائم لهيئة الأمم المتحدة:

أ. بروكسل ب. جنيف ج. نيويورك د. لندن

(9) من نتائج مؤتمر الرباط عام 1974م:

أ. الاعتراف بمنظمة التحرير كمثل شرعي ووحيد للشعب الفلسطيني.

ب. فك الإرتباط الإداري بين الأردن وفلسطين

ج. قبول مبادرة السلام الأمريكية "الأرض مقابل السلام".

د. إنشاء مقر دائم لمنظمة التحرير الفلسطينية في مصر.

لاحظ الصفحة التالية

10) رفضت الولايات المتحدة الأمريكية المصادقة على إنشاء هيئة دولية للتجارة عام 1946، بسبب:

أ. خوفها من تحكم روسيا في التجارة الدولية.

ب. وقوع مقر الهيئة في العاصمة الكويتية هافانا.

د. خوفها من تفوق المنتجات الصينية في الأسواق الأمريكية.

ج. خوفها من تقييد حريتها التجارية.

11) تم توقيع معاهدة حلف شمال الأطلسي في واشنطن عام:

د. 1949

ج. 1948

ب. 1947

أ. 1946

12) يوصف نظام الحكم في الأردن بأنه:

د. كونفدرالي - برلماني

ج. ملكي - وراثي

ب. رئاسي - برلماني

أ. جمهوري - نيابي

13) حاولت الولايات المتحدة الأمريكية التدخل في الشؤون الليبية بذريعة:

أ. حماية الرعايا الأمريكيين في ليبيا

ب. اعتداء القوات الليبية على الحدود التشادية.

ج. تصنيع أسلحة الدمار الشامل

د. وجود جماعات إرهابية في أراضيها.

14) الترتيب الصحيح لرؤساء الجزائر بعد الاستقلال هو:

أ. بومدين، بن بلا، الشاذلي، زروال

ب. بن بلا، الشاذلي، بومدين، زروال.

ج. بن بلا، بومدين، زروال، الشاذلي

د. بن بلا، بومدين، الشاذلي، زروال.

15) هدفت الولايات المتحدة من مبدأ ترومان عام 1947م:

أ. تقديم المساعدات للدول التي تتعرض لتهديد سوفيتي.

ب. تطوير العلاقات مع الجمهورية الصينية.

ج. الحد من سباق التسلح.

د. تطوير العلاقات مع الاتحاد السوفيتي.

16) يعتبر انهيار سور برلين رمزاً لـ:

د. الحرب الأهلية الألمانية

ج. انتصار ثورة العمال

ب. انهيار الشيوعية

أ. بدء الحرب الباردة

17) الدولة التي اقترحت إنشاء جيش دولي خاص للأمم المتحدة عام 1992م هي:

د. فرنسا

ج. الصين

ب. بريطانيا

أ. الولايات المتحدة الأمريكية

18) النظام الذي يقوم الشعب فيه بحكم نفسه هو:

د. الديمقراطية النيابية

ج. الديمقراطية الرئاسية

ب. الديمقراطية البرلمانية

أ. الديمقراطية المباشرة

19) اندلعت حرب الخليج الثالثة عام:

د. 2004

ج. 2003

ب. 2002

أ. 2001

20) عرضت العراق على الكويت قبيل حرب الخليج الثانية استئجار نصف جزيرة:

د. مجنون

د. الفاو

ب. بوبيان

أ. فيلكة

السؤال الثاني: ( 20 علامة )

- أ. ما الصعوبات التي واجهت المبشرين في العالم العربي والإسلامي؟ (4 علامات)
- ب. وضح أهم الحركات القومية التي أسهمت في توتر العلاقات الدولية قبيل الحرب العالمية الأولى. (6 علامات)
- ج. اذكر صلاحيات الأمين العام لجامعة الدول العربية. (4 علامات)
- د. بين مظاهر البناء في سوريا في مرحلة ما بعد الاستقلال 1946-1958م. (6 علامات)

السؤال الثالث: ( 20 علامة )

- أ. تتبع جهود مصر لرفض سيطرتها على قناة السويس بين عامي 1956-1967م. (6 علامات)
- ب. علل: دخول الولايات المتحدة الأمريكية الحرب العالمية الأولى إلى جانب الحلفاء. (4 علامات)
- ج. ما الظروف الدولية التي شجعت العراق لشن الحرب على إيران عام 1980م؟ (6 علامات)
- د. أذكر القوانين العنصرية التي اصدرتها اسرائيل بين عامي (1950 - 1953) لتغيير الطابع الجغرافي والسكاني لفلسطين. (4 علامات)

السؤال الرابع: ( 20 علامة )

- أ. بين مظاهر تكريس الغزو الثقافي في المنطقة العربية. (4 علامات)
- ب. تشكل المشاريع المائية في المنطقة العربية تحدياً للأمن المائي العربي، منها؛ مشروع أنابيب السلام، على ضوء ذلك بين:
1. مسار واتجاهات المشروع
  2. أسباب تأييد الولايات المتحدة الأمريكية للمشروع.
- ج. أذكر مهام المجلس الاقتصادي والاجتماعي التابع لهيئة الأمم المتحدة. (6 علامات)
- د. وضح رؤية جورج بوش الأب لمفهوم النظام الدولي الجديد. (5 علامات)

القسم الثاني : يتكون هذا القسم من سؤالين وعلى المشترك أن يجيب عن أحدهما فقط .

السؤال الخامس: ( 10 علامات )

- أ. وضح انجازات منظمة الدول المصدرة لنفط "الأوبك" (5 علامات)
- ب. عدد أوجه التعايش السلمي بين المعسكر الغربي والشرقي بين عامي (1953-1969) (5 علامات)

السؤال السادس: ( 10 علامات )

- أ. وضح الظروف الداخلية التي ساهمت في اندلاع ثورة الضباط الأحرار في مصر عام 1952م. (5 علامات)
- ب. اذكر قرارات مؤتمر بوتسدام عام 1945م. (5 علامات)

انتهت الأسئلة





ملاحظة : عدد أسئلة الورقة (ستة) أسئلة، أجب عن (خمسة) منها فقط.

القسم الأول : يتكون هذا القسم من أربعة أسئلة، وعلى المشترك أن يجيب عنها جميعاً.

السؤال الأول: ( 30 علامة )

اختر الإجابة الصحيحة، ثم ضع إشارة (X) في المكان المخصص في دفتر الإجابة:

(1) الخلافات بين القبائل في دارفور بالسودان ناجمة عن:

(أ) التلوث (ب) الضوضاء (ج) التصحر (د) الثروات المعدنية

(2) إحدى الظواهر الآتية تحتاج إلى 9 أيام لتشكلها وهي مدة كافية لرصدها والتنبؤ بخطورتها:

(أ) الأعاصير (ب) العاصفة الرعدية (ج) الجبهات الهوائية (د) المنخفضات الجوية

(3) يصنف تأثير غبار مصانع الإسمنت في منطقة الفحيف في الأردن وما يحدثه من ملوثات ضمن الانتقال:

(أ) الاقليمي (ب) المحلي (ج) العالمي (د) القاري

(4) استمر الحريق في مصنع الكيماويات العراقي سنة 2003م:

(أ) 5 أشهر (ب) 4 أشهر (ج) 6 أشهر (د) 7 أشهر

(5) الأشعة التي تشكل ما نسبته 9% من مجموع الإشعاع الشمسي تكون:

(أ) ذات موجات طويلة (ب) ذات موجات قصيرة (ج) ذات موجات متوسطة (د) ذات موجات قصيرة جداً

(6) ينخفض الضغط الجوي مليباراً واحداً كلما ارتفعنا عن سطح البحر:

(أ) 15 متر (ب) 20 متر (ج) 10 متر (د) 100 متر

(7) الدولة التي قامت باستئجار ميناء تريست الإيطالي هي:

(أ) النمسا (ب) سويسرا (ج) ألمانيا (د) فرنسا

(8) القارة التي تهاجر منها الطيور في فصل الشتاء إلى منطقة البحر المتوسط لدفنها هي:

(أ) أمريكا الشمالية (ب) آسيا (ج) إفريقيا (د) أوروبا

(9) الوقت الأنسب لحرق بعض المواد في المزارع للتقليل من حدوث الصقيع هو:

(أ) بعد ساعات الظهيرة (ب) قبل ساعات الغروب (ج) بعد ساعات الفجر (د) قبل ساعات العصر

10) قتل الكثير من الآفات الزراعية من الآثار الإيجابية لـ:

(أ) البرد (ب) الضباب (ج) الأمطار (د) الثلج

11) يعيش الدب الأسود الأمريكي في الغابات:

(أ) الموسمية (ب) الاستوائية (ج) المخروطية (د) النفضية

12) من الأمثلة على النباتات المعتدلة مائياً نبات:

(أ) المانجروف (ب) الخروب (ج) الأثل (د) الطيون

13) يعتبر فقدان السمع من الأمراض المهنية المنتشرة بين العمال في ألمانيا ويحتل بين الأمراض المكان:

(أ) الأول (ب) الثاني (ج) الثالث (د) الرابع

14) اختيرت مدينة نواكشوط عاصمة لموريتانيا لواحدة من العوامل الآتية:

(أ) سهولة المواصلات (ب) العامل التاريخي (ج) الحماية والدفاع (د) التنمية والتطوير

15) صخرة الروشة من المظاهر الجيومورفولوجية التي تشكل بؤرة سياحية وتوجد على شاطئ:

(أ) الرباط (ب) طرابلس (ج) الدار البيضاء (د) بيروت

16) يكون التخطيط طويل المدى عندما تكون مدة الخطة:

(أ) (10-5) سنوات (ب) (20-10) سنة (ج) (2-1) سنة (د) (5-3) سنة

17) تعتبر واحة سيوه من المناطق الصحراوية السياحية وتوجد في دولة:

(أ) المغرب (ب) ليبيا (ج) مصر (د) الجزائر

18) تعتبر دول وسط وجنوبي قارة إفريقيا مثل تشاد، النيجر، زامبيا من الدول ذات مستوى التنمية:

(أ) المنخفض (ب) العالي جداً (ج) المتوسط (د) العالي

19) يدخل تصنيف السكان حسب نسبة الذكور إلى نسبة الإناث ضمن مفهوم التركيب:

(أ) النوعي للسكان (ب) العمري للسكان (ج) الاقتصادي للسكان (د) الاجتماعي للسكان

20) مرض ضعف عضلات الجسم ناتج عن تراكم:

(أ) النحاس (ب) الزئبق (ج) الرصاص (د) الأملاح



**السؤال الثاني: ( 20 علامة )**

- أ- وضح العمليات التي تسهم في نقل الحرارة في الغلاف الجوي. (6 علامات)
- ب- بين العلاقة بين بعض أنواع النباتات والحيوانات من خلال التغذية، مع الأمثلة. (4 علامات)
- ج- قارن بين عيوب المساحة الكبيرة والمساحة الصغيرة للدولة. (4 علامات)
- د- يتوزع الضغط الجوي على سطح الكرة الأرضية في نطاقات رئيسية، عدد هذه النطاقات موضحاً ذلك بالرسم. (6 علامات)

**السؤال الثالث: ( 20 علامة )**

- أ- أذكر أهم مصادر التلوث الهوائي في فلسطين. (6 علامات)
- ب- قارن بين كل من أنواع التخطيط الآتية:  
1- التخطيط الجزئي والتخطيط الشامل  
2- التخطيط المحلي والتخطيط الوطني  
ج- صحح الأخطاء في العبارات الآتية:  
1- تسود الأمطار الحملية في المناطق القطبية وشبه القطبية.  
2- يتلاشى المنخفض الجوي عندما يسيطر الهواء الدافئ جزئياً على المنخفض.  
3- تنمو حشائش الإستبس في المناطق الاستوائية وتزيد عن المتر.  
4- تعتبر أسكا التابعة لروسيا من الدول البرية المجزأة.  
5- قام مهندس المساحة الأمريكي توملنسون بتنفيذ مشروع مسح جوي باستخدام الحاسوب الآلي للغابات في شرق آسيا.  
6- تعد متاحف مراكز جذب سياحي مثل متحف اللوفر الذي يقع في لندن.  
د- وضح المقومات التي تقوم عليها النظرية البحرية. (4 علامات)

**السؤال الرابع: ( 20 علامة )**

- أ- تتميز السياحة في الوطن العربي بعدة خصائص، وضح ذلك (5 علامات)
- ب- عرف ما يلي:  
1- الطقس  
2- الحدود السياسية  
ج- علل ما يلي:  
1- تسيطر إسبانيا على منطقتي سبتة ومليلية.  
2- تعد التربة من عناصر البيئة الطبيعية المهمة.  
3- يوجد علاقة عكسية بين الضغط الجوي والارتفاع أو الانخفاض عن مستوى سطح البحر.  
د- أنظر الخريطة المرفقة، ثم أنقل إلى دفتر إجابتك أسماء ما تشير إليه الأرقام الآتية: (10 علامات)
- \*وحدات سياسية: (1 ، 2 ، 3)  
\*مسطحات مائية: (4 ، 5)  
\*جبال: (6 ، 7)  
\*عاصمة: (8)  
\*دولة جزرية (9)  
\*صحراء (10)

القسم الثاني : يتكون هذا القسم من سؤالين وعلى المشترك أن يجيب عن أحدهما فقط .

**السؤال الخامس: ( 10 علامات)**

- أ- بين الآثار السلبية لسياحة على الحيوانات البرية. (3 علامات)
- ب- وضح الدور الإيجابي للرياح على النباتات الطبيعية. (3 علامات)
- ج- كيف تسهم الصناعة في تلوث المياه السطحية. (4 علامات)

**السؤال السادس: ( 10 علامات)**

- أ- كيف يتم تحقيق التنمية السياسية . (3 علامات)
- ب- صنف النباتات عل أساس تحمل نسبة الملوحة في التربة مع الأمثلة. (3 علامات)
- ج- تختلف نسبة الرطوبة في الهواء من مكان لآخر تبعاً لعدة عوامل، أذكرها. (4 علامات)

**أسئلة الطالب الكفيف**

**السؤال الثاني:**

- د- وضح أنواع الرياح الدائمة. (6 علامات)

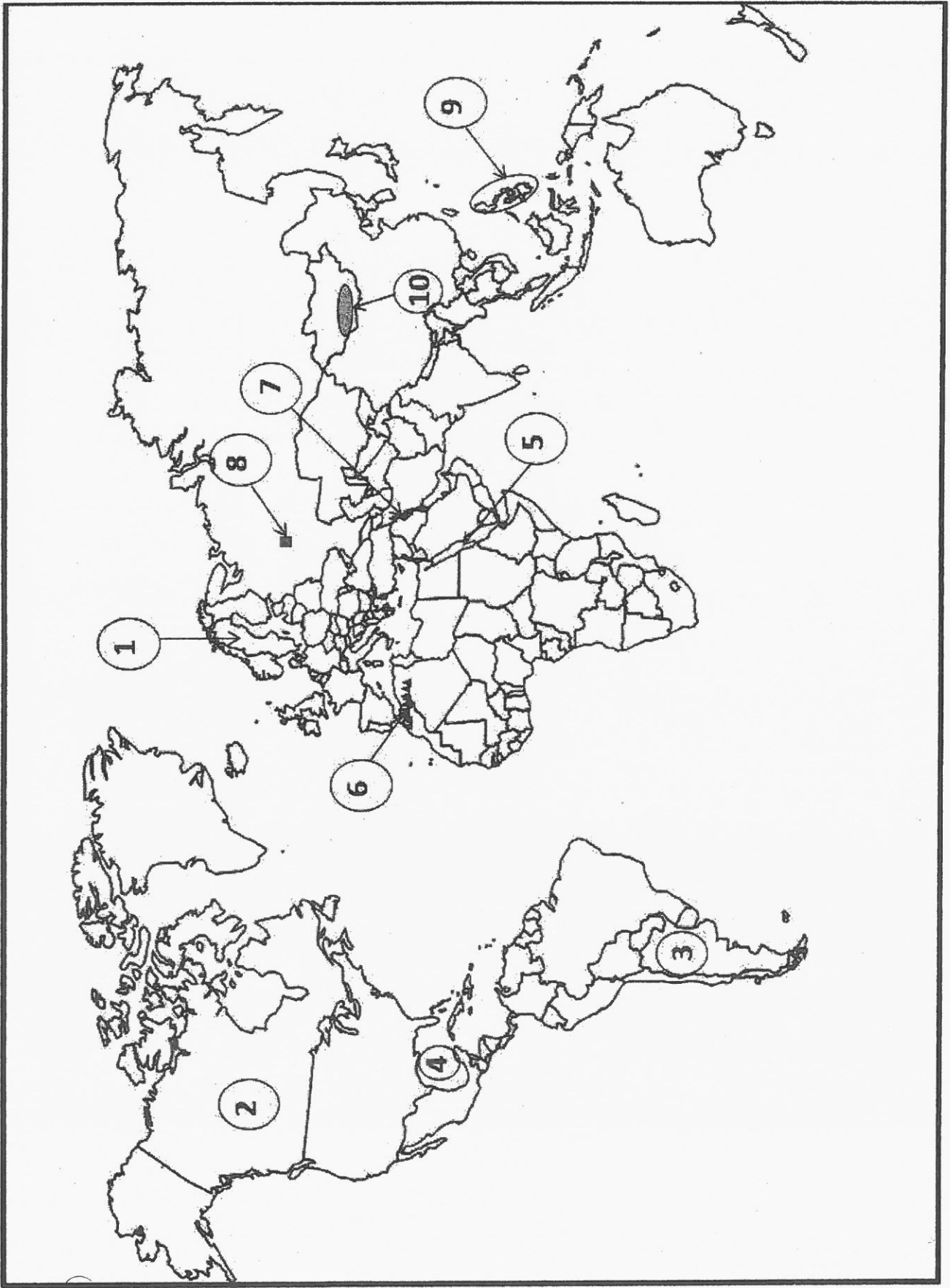
**السؤال الرابع:**

- د- بين أهم الآثار المترتبة على الأعاصير المدارية. (6 علامات)
- هـ- صنف الملوثات البيئية حسب قابليتها للتحلل مع الأمثلة. (4 علامات)

انتهت الأسئلة

(10 علامات)

السؤال الرابع / فرع د





ملاحظة : عدد أسئلة الورقة (ستة) أسئلة، أجب عن (خمس) منها فقط.

القسم الأول : يتكون هذا القسم من أربعة أسئلة، وعلى المشترك أن يجيب عنها جميعاً.

السؤال الأول : (30 علامة)

اختر الإجابة الصحيحة، ثم ضع إشارة ( × ) في المكان المخصص في دفتر الإجابة :

(1) إحدى المكونات الحيّة الآتية لها أهمية في التخلّص من الجثث وبقايا الكائنات الحيّة:

(أ) المنتجات (ب) آكلات الأعشاب (ج) آكلات اللحوم (د) المحلّلات

(2) من العوامل المحدّدة لكثافة انتشار العديد من أنواع الكائنات الحيّة في البيئات المختلفة:

(أ) التنافس (ب) التّعايش (ج) التّقايض (د) التّطفل

(3) الضّرر الذي يسببه قطع الأشجار للبيئة هو:

(أ) ارتفاع تركيز ثاني أكسيد الكربون (ب) ارتفاع تركيز النّيروجين  
(ج) ارتفاع تركيز الأكسجين (د) انخفاض تركيز الهيدروجين

(4) يتم تثبيت النّيروجين في التربة ليصبح في متناول النباتات من خلال:

(أ) ظاهرة البرق والرعد (ب) عملية البناء الضوئي  
(ج) الرّيح (د) عملية التّنفس

(5) في محرك الاحتراق الداخلي، يقفل الصّمامان ويرتفع المكبس فيضغط خليط الهواء والوقود في شوط:

(أ) السّحب (ب) الضّغط (ج) القدرة (د) التّصريف

(6) ثلثي قوة الرّفْع في الطّائرة تنجم عن:

(أ) زيادة ضغط الهواء فوق الجناح (ب) نقصان ضغط الهواء فوق الجناح  
(ج) تعادل الضّغط فوق وأسفل الجناح (د) نقصان ضغط الهواء أسفل الجناح

(7) إحدى الآتية ليست من مميّزات القاطرات المحمّولة مغناطيسياً:

(أ) انخفاض مستوى استهلاك الطاقة (ب) معايير عالية من الأمان  
(ج) التحرك بفعل محركات الاحتراق الداخلي (د) انخفاض مستوى الضّجيج

(8) الألياف التي تستخدم في صناعة المنسوجات وتعتبر من الألياف اللّحائية هي:

(أ) القطن (ب) الصّوف (ج) الكتّان (د) الحرير

9) ألياف الداينيم تتكون من سلاسل طويلة جداً من:

أ) الجلوكوز (ب) الستيلولوز (ج) الميثان (د) الإيثيلين

10) يتم تحضير ألياف سباندكس عن طريق:

أ) معالجة النايلون بمواد كيميائية (ب) معالجة البوليستر بمواد كيميائية

ج) معالجة القطن بمواد كيميائية (د) عملية الفلكنة

11) الصفة التي تُعبّر عن قدرة الألياف على الامتداد دون أن تنقطع عند تعرضها لقوة شد هي:

أ) المتانة (ب) الاستطالة (ج) المرونة (د) الكثافة

12) المواد المركبة من ألياف الكولجين وفوسفات الكالسيوم هي:

أ) ألياف أراميد (ب) العظام (ج) الخشب (د) الكاديوم

13) أحد العناصر الآتية لا يوجد له إلا نظير واحد في الطبيعة:

أ) الفسفور (ب) الكربون (ج) الأكسجين (د) اليورانيوم

14) الإشعاعات النووية مرتبة حسب قدرتها على التأين:

أ)  $\beta, \alpha, \gamma$  (ب)  $\alpha, \gamma, \beta$  (ج)  $\gamma, \beta, \alpha$  (د)  $\alpha, \gamma, \beta$

15) الديوتريوم ( $^2_1\text{H}$ ) والذي يمثل أحد نظائر الهيدروجين، تحتوي نواته على:

أ) بروتونين ونيوترونين (ب) بروتون ونيوترونين

ج) بروتون واحد ونيوترون واحد (د) بروتون واحد فقط

16) كثافة الماء في حالة الصلابة (الجليد) أقل منها في حالة السيولة بسبب:

أ) تقلص الماء بالبرودة (ب) انخفاض درجة حرارة جزيئات الماء

ج) زيادة الحيز المكاني الذي تشغله جزيئات الجليد (د) نقصان الحيز المكاني الذي تشغله جزيئات الجليد

17) الإشعاع الذي يُستخدم في تغيير لون البلاستيك الملونة في النباتات هو إشعاع:

أ) الكوبالت (ب) الذهب (ج) اليود (د) الراديوم

18) يُستخدم في صناعة الأسلحة المضادة للدروع:

أ) اليورانيوم المُخصَّب (ب) اليورانيوم المُستنفذ (ج) الباريوم (د) الثوريوم

19) احتواء الماء على تراكيز عالية من المواد والأملاح الذائبة عن الحد المسموح به يسمى:

أ) تلوث بيولوجي (ب) تلوث كيميائي

ج) تلوث فيزيائي (د) تلوث إشعاعي

20) تنشأ الرابطة الهيدروجينية عن قوة تجاذب بين ذرة هيدروجين مرتبطة بذرة فلور أو أكسجين أو نيتروجين في جزيء معين وأحد

الذرات الآتية في جزيء مجاور:

أ) آرغون (ب) فلور (ج) كالسيوم (د) كربون



**السؤال الثاني: ( 20 علامة )**

- (أ) يبين آلية عمل محرك الاحتراق الخارجي للقاطرات البخارية. (4 علامات)
- (ب) تقسم البوليمرات إلى بوليمرات طبيعية وأخرى صناعية، في ضوء هذه العبارة أجب عن الأسئلة الآتية: (10 علامات)
- 1- صف بمخطط تركيب ألياف الفيسكوز.
  - 2- أكتب المعادلة التي تمثل بلمرة (3) جزيئات من الايثيلين (C<sub>2</sub>H<sub>4</sub>).
  - 3- لبعض الألياف الطبيعية كالسيليلوز فوائد غذائية كثيرة، أذكر أربعة منها.
- (ج) "يمثل تسرب مياه البحر إلى الخزانات الجوفية للمياه العذبة تحدياً وإشكالية حقيقية للقائمين على إدارة قطاع المياه"، في ضوء هذه العبارة، أجب عن الأسئلة الآتية: (6 علامات)
- 1- ما الأمور الواجب اتخاذها في حالة حدوث تسرب لمياه البحر المالحة إلى المياه الجوفية العذبة؟
  - 2- اذكر أهم وسائل فحص جودة المياه.

**السؤال الثالث: ( 20 علامة )**

- (أ) عتلّ كلاً مما يأتي: (10 علامات)
- 1- تتميز البيئات اليابسة بتنوع حيوي أغنى وأكثر من نظيراتها المائية.
  - 2- لا تزيد فعالية محرّكات الاحتراق الداخلي عن 35% .
  - 3- كثيراً ما يشحن جسم الإنسان بكهرباء دخيلة عليه عند استخدامه الألياف الصناعية.
  - 4- انحراف جسيمات (  $\beta$  ،  $\alpha$  ) في اتجاهين متعاكسين عند دخولهما مجالاً مغناطيسياً.
  - 5- بقاء قطرات الماء معلقة بأغصان الأشجار.
- (ب) أذكر فوائد التنوع الحيوي في المجال البيئي. (3 علامات)
- (ج) "تشكل الإشعاعات النووية خطراً على البشرية"، في ضوء هذه العبارة، أجب عن الأسئلة الآتية: (7 علامات)
- 1- ما العوامل التي تحدّد مقدار التأثيرات السلبية للإشعاعات النووية على أجسام الكائنات الحية.
  - 2- وضح التأثيرات الجسمية المبكرة للإشعاعات النووية على أجسام الكائنات الحية.

**السؤال الرابع: ( 20 علامة )**

- (أ) وضع المقصود بكل مما يأتي: (10 علامات)
- 1- النظام البيئي المفتوح
  - 2- مبدأ برنولي
  - 3- الباعثات
  - 4- الألياف الضوئية
  - 5- الحرارة النوعية.
- (ب) اذكر أهم مميزات القاطرات العاملة بالطاقة الكهربائية. (4 علامات)
- (ج) ادرس المعادلات النووية الآتية ثم أجب عن الأسئلة التي تليها: (3 علامات)
1. 
$${}_{92}^{238}\text{U} \longrightarrow {}_{90}^{234}\text{Th} + \text{---} + \gamma$$
  2. 
$${}_{90}^{234}\text{Th} \longrightarrow {}_{91}^{234}\text{Pa} + \text{---}$$
- 1- حدّد نوع الجسيمات النووية المنبعثة في كل من المعادلتين السابقتين.
  - 2- ما أهمية انطلاق الإشعاع النووي ( $\gamma$ ) في المعادلة الأولى.
- (د) إذا كانت كتلة عينة الثوريوم الناتجة من تفاعل نووي (300 غرام)، وكان عمر النصف لها (24) يوم، فما مقدار كتلة الثوريوم المشعة المتبقية بعد (48) يوماً. (3 علامات)

القسم الثاني : يتكون هذا القسم من سؤالين وعلى المشترك أن يجيب عن أحدهما فقط .

**السؤال الخامس: ( 10 علامات)**

- (أ) إذا سقطت كمية من الطاقة الشمسية تبلغ (50000) كيلو سعر على المتر المربع من المراعي، تغذت عليه إحدى الأغنام التي تغذى عليها الإنسان، احسب كم كيلو سعر يستفيد الإنسان منها؟ (3 علامات)
- (ب) المحرك التوربيني النفاث هو نوع من المحركات يستخدم لتأمين قوة الدفع اللازمة لحركة الطائرات: (7 علامات)
- 1- وضح تركيب هذا المحرك.
- 2- بين مبدأ عمل هذا المحرك.

**السؤال السادس: ( 10 علامات)**

- (أ) تعتمد المقاييس الدولية لاختيار وإقامة المحميات الطبيعية على معايير محددة، أذكرها. (5 علامات)
- (ب) حدّد نوع التفاعلات النووية الآتية: (5 علامات)

	$\frac{1}{0}n + \frac{235}{92}\text{U} \longrightarrow \frac{141}{56}\text{Ba} + \frac{92}{36}\text{Kr} + 3\frac{1}{0}n + \text{طاقة}$	-1
	$4\frac{1}{1}\text{H} \longrightarrow \frac{4}{2}\text{He} + \text{طاقة}$	-2
	$\frac{4}{2}\alpha + \frac{27}{13}\text{Al} \longrightarrow \frac{30}{15}\text{P} + \frac{1}{0}n$	-3
	$\frac{4}{2}\alpha + \frac{9}{4}\text{Be} \longrightarrow \frac{12}{6}\text{C} + \frac{1}{0}n$	-4
	$\frac{234}{90}\text{Th} \longrightarrow \frac{0}{-1}\text{e} + \frac{234}{91}\text{Pa} + \gamma$	-5

**انتهت الأسئلة**



ملاحظة : عدد أسئلة الورقة (ستة) أسئلة، أجب عن (خمسة) منها فقط.

القسم الأول : يتكون هذا القسم من أربعة أسئلة، وعلى المشترك أن يجيب عنها جميعاً.

السؤال الأول : (30 علامة)

اختر الإجابة الصحيحة، ثم ضع إشارة ( × ) في المكان المخصص في دفتر الإجابة :

(1) إحدى المكونات الحيّة الآتية لها أهمية في التخلّص من الجثث وبقايا الكائنات الحيّة:

(أ) المنتجات (ب) آكلات الأعشاب (ج) آكلات اللحوم (د) المحلّلات

(2) من العوامل المحدّدة لكثافة انتشار العديد من أنواع الكائنات الحيّة في البيئات المختلفة:

(أ) التنافس (ب) النّعايش (ج) النّقايش (د) التّطفل

(3) الضّرر الذي يسببه قطع الأشجار للبيئة هو:

(أ) ارتفاع تركيز ثاني أكسيد الكربون (ب) ارتفاع تركيز النّيروجين  
(ج) ارتفاع تركيز الأكسجين (د) انخفاض تركيز الهيدروجين

(4) يتم تثبيت النّيروجين في التربة ليصبح في متناول النباتات من خلال:

(أ) ظاهرة البرق والرعد (ب) عملية البناء الضوئي  
(ج) الرّيح (د) عملية التنّفس

(5) في محرك الاحتراق الداخلي، يقفل الصّمامان ويرتفع المكبس فيضغط خليط الهواء والوقود في شوط:

(أ) السّحب (ب) الضّغط (ج) القدرة (د) التّصريف

(6) ثلثي قوة الرّفْع في الطّائرة تنجم عن:

(أ) زيادة ضغط الهواء فوق الجناح (ب) نقصان ضغط الهواء فوق الجناح  
(ج) تعادل الضّغط فوق وأسفل الجناح (د) نقصان ضغط الهواء أسفل الجناح

(7) إحدى الآتية ليست من مميّزات القاطرات المحمّولة مغناطيسياً:

(أ) انخفاض مستوى استهلاك الطاقة (ب) معايير عالية من الأمان  
(ج) التحرك بفعل محركات الاحتراق الداخلي (د) انخفاض مستوى الضّجيج

(8) الألياف التي تستخدم في صناعة المنسوجات وتعتبر من الألياف اللّحائية هي:

(أ) القطن (ب) الصّوف (ج) الكتّان (د) الحرير



9) ألياف الداينيم تتكون من سلاسل طويلة جداً من:

أ) الجلوكوز (ب) الستيلولوز (ج) الميثان (د) الإيثيلين

10) يتم تحضير ألياف سباندكس عن طريق:

أ) معالجة النايلون بمواد كيميائية (ب) معالجة البوليستر بمواد كيميائية

ج) معالجة القطن بمواد كيميائية (د) عملية الفلكنة

11) الصفة التي تعبر عن قدرة الألياف على الامتداد دون أن تنقطع عند تعرضها لقوة شد هي:

أ) المتانة (ب) الاستطالة (ج) المرونة (د) الكثافة

12) المواد المركبة من ألياف الكولجين وفوسفات الكالسيوم هي:

أ) ألياف أراميد (ب) العظام (ج) الخشب (د) الكاديوم

13) أحد العناصر الآتية لا يوجد له إلا نظير واحد في الطبيعة:

أ) الفسفور (ب) الكربون (ج) الأكسجين (د) اليورانيوم

14) الإشعاعات النووية مرتبة حسب قدرتها على التأين:

أ)  $\beta$  ،  $\alpha$  ،  $\gamma$  (ب)  $\alpha$  ،  $\gamma$  ،  $\beta$  (ج)  $\gamma$  ،  $\beta$  ،  $\alpha$  (د)  $\beta$  ،  $\gamma$  ،  $\alpha$

15) الديوتريوم ( $^2_1\text{H}$ ) والذي يمثل أحد نظائر الهيدروجين، تحتوي نواته على:

أ) بروتونين ونيوترونين (ب) بروتون ونيوترونين

ج) بروتون واحد ونيوترون واحد (د) بروتون واحد فقط

16) كثافة الماء في حالة الصلابة (الجليد) أقل منها في حالة السيولة بسبب:

أ) تقلص الماء بالبرودة (ب) انخفاض درجة حرارة جزيئات الماء

ج) زيادة الحيز المكاني الذي تشغله جزيئات الجليد (د) نقصان الحيز المكاني الذي تشغله جزيئات الجليد

17) الإشعاع الذي يُستخدم في تغيير لون البلاستيك الملونة في النباتات هو إشعاع:

أ) الكوبالت (ب) الذهب (ج) اليود (د) الراديوم

18) يُستخدم في صناعة الأسلحة المضادة للدروع:

أ) اليورانيوم المُخصَّب (ب) اليورانيوم المُستنفد (ج) الباريوم (د) الثوريوم

19) احتواء الماء على تراكيز عالية من المواد والأملاح الذائبة عن الحد المسموح به يسمى:

أ) تلوث بيولوجي (ب) تلوث كيميائي

ج) تلوث فيزيائي (د) تلوث إشعاعي

20) تنشأ الرابطة الهيدروجينية عن قوة تجاذب بين ذرة هيدروجين مرتبطة بذرة فلور أو أكسجين أو نيتروجين في جزيء معين وأحد

الذرات الآتية في جزيء مجاور:

أ) آرغون (ب) فلور (ج) كالسيوم (د) كربون

**السؤال الثاني: ( 20 علامة )**

- (أ) بين آلية عمل محرك الاحتراق الخارجي للقاطرات البخارية. (4 علامات)
- (ب) لبعض الألياف الطبيعية كالسيليلوز فوائد غذائية كثيرة، أذكرها. (10 علامات)
- (ج) "يمثل تسرب مياه البحر إلى الخزانات الجوفية للمياه العذبة تحدياً وإشكالية حقيقية للقائمين على إدارة قطاع المياه"، في ضوء هذه العبارة، أجب عن الأسئلة الآتية: (6 علامات)
- 1- ما الأمور الواجب اتخاذها في حالة حدوث تسرب لمياه البحر المالحة إلى المياه الجوفية العذبة؟
- 2- اذكر أهم وسائل فحص جودة المياه.

**السؤال الثالث: ( 20 علامة )**

- (أ) علّل كلاً مما يأتي: (10 علامات)
- 1- تتميز البيئات اليابسة بتنوع حيوي أغنى وأكثر من نظيراتها المائية.
- 2- لا تزيد فعالية محركات الاحتراق الداخلي عن 35% .
- 3- كثيراً ما يشحن جسم الإنسان بكهرباء دخيلة عليه عند استخدامه الألياف الصناعية.
- 4- انحراف جسيمات ( $\alpha$ ،  $\beta$ ) في اتجاهين متعاكسين عند دخولهما مجالاً مغناطيسياً.
- 5- بقاء قطرات الماء معلقة بأغصان الأشجار.
- (ب) أذكر فوائد التنوع الحيوي في المجال البيئي. (3 علامات)
- (ج) تشكل الإشعاعات النووية خطراً على البشرية، في ضوء هذه العبارة، أجب عن الأسئلة الآتية: (7 علامات)
- 1- ما العوامل التي تحدّد مقدار التأثيرات السلبية للإشعاعات النووية على أجسام الكائنات الحية.
- 2- وضح التأثيرات الجسمية المبكرة للإشعاعات النووية على أجسام الكائنات الحية.

**السؤال الرابع: ( 20 علامة )**

- (أ) وضع المقصود بكل مما يأتي: (12 علامة)
- 1- النظام البيئي المفتوح 2- مبدأ برنولي 3- الباعثات 4- الألياف الضوئية 5- الحرارة النوعية 6- اللزوجة.
- (ب) اذكر أهم مميزات القاطرات العاملة بالطاقة الكهربائية. (8 علامات)

القسم الثاني : يتكون هذا القسم من سؤالين وعلى المشترك أن يجيب عن أحدهما فقط .

**السؤال الخامس: ( 10 علامات )**

- (أ) اذكر ثلاثة من استراتيجيات حفظ المورثات الجينية سليمة في ذات المكان. (3 علامات)
- (ب) المحرك التوربيني النفاث هو نوع من المحركات يستخدم لتأمين قوة الدفع اللازمة لحركة الطائرات: (7 علامات)
- 1- وضح تركيب هذا المحرك.
- 2- بين مبدأ عمل هذا المحرك.

**السؤال السادس: ( 10 علامات )**

- (أ) تعتمد المقاييس الدولية لاختيار وإقامة المحميات الطبيعية على معايير محددة، أذكر ثلاثة منها. (6 علامات)
- (ب) اذكر مكونات (أجزاء) المفاعل النووي. (4 علامات)

**انتهت الأسئلة**